



SCHARLE ÁGOTA

MUNKAERŐPIAC ÉS VERSENYKÉPESSÉG

A „Gazdasági versenyképesség: helyzetkép és az állami beavatkozás lehetőségei” című kutatás résztanulmánya

2003. október

A tanulmány a szerzők véleményét tükrözi, azaz nem tekinthető a Pénzügyminisztérium hivatalos álláspontjának.

Szerző: Scharle Ágota
Pénzügyminisztérium
agota.scharle@pm.gov.hu

Sorozatszerkesztők: Lelkes Orsolya és Scharle Ágota
Pénzügyminisztérium
Stratégiai Elemző Önálló Osztály

A Stratégiai elemző önálló osztály feladata, hogy a pénzügypolitika kiemelt területein a vonatkozó összefüggések feltárásával segítse a döntéshozatalt. Ennek érdekében saját kutatást végez, a meglévő tudományos eredményeket hozzáférhetővé teszi a döntéshozók számára, és elősegíti a kormányzati munkában az igényes kutatási módszerek alkalmazását.

A Kutatási Füzetek sorozat célja a Pénzügyminisztériumban, illetve a Pénzügyminisztérium megrendelésére készült kutatómunkák eredményeinek bemutatása.

Az egyes tanulmányok letölthetők a Pénzügyminisztérium honlapjáról: www.pm.gov.hu/Dokumentumok/Seo/fuzetek.htm
Nyomtatott példányok a Sajtóosztályon rendelhetők (e-mail: sajtofo@pm.gov.hu).

Összefoglaló

a munkaerőpiac versenyképessége

A versenyképességet növekedési lehetőségként értelmezve, a *munkaerőkínálat* nagysága, a *munkaerő képzettsége*, és a *munkaerőpiac rugalmassága* határolja be az emberi erőforrások hozzájárulását a gazdaság versenyképességéhez. A tanulmány elsődleges célja az, hogy a rendelkezésre álló statisztikai adatok és kutatási eredmények áttekintésével feltárja a versenyképességet leginkább korlátozó tényezőket, és kiindulási pontot adjon későbbi kutatásokhoz (lásd a tanulmány végén közölt ajánlásokat.)

alacsony aktivitási ráta

Magyarországon a munkaképes korú lakosság 60 százaléka dolgozik vagy keres munkát. A munkavállalási hajlandóság különösen alacsony az 55-64 évesek között, amit jelentős részben a nyugdíjra és nyugdíjszerű ellátásra jogosultak körének nagyarányú kibővülése magyaráz.

gyorsan növekvő termelékenység – és növekvő bérek

A versenyszféra bérei érzékenyen reagáltak a minimálbér emelésére és a költségvetési szféra béremelésére is. A munkaerőkereslet is viszonylag rugalmasnak bizonyult: a béremelkedés után csökkent a foglalkoztatás a feldolgozóipar leginkább munkaintenzív ágazataiban. Bár a 90-es évek során a termelékenység általában gyorsabban nőtt a reálbéreknél, a legutóbbi évek adminisztratív indíttatású béremelései miatt ez megfordult. Mivel a szomszédos országokban nem volt hasonló ugrás a bérekben, a magyar bérköltség-előny csökkent.

alacsony mobilitás - regionális különbségek

A munkaerő földrajzi mobilitása alacsony, aminek egyik legfontosabb oka a költözés és ingázás magas költsége lehet. Az alacsony mobilitás ellenére csökkentek a regionális különbségek a foglalkoztatásban és a munkanélküliségben, ami arra utal, hogy a

magas munkanélküliségű régiókban a relatíve olcsóbb munkaerő relatíve nagyobb tőkebefektetésre ösztönzött, és így jobban nőtt a munkaerőkereslet, mint a jobb helyzetű régiókban. A keresetekben ugyanakkor nőtt a régiók közötti különbség. Ezt a magasabb képzettségűek bérelőnye magyarázhatja: a magas munkanélküliségű régiókban gyengébben iskolázott a lakosság, ezért a bővülő foglalkoztatás az átlagkereset lemaradásával járhat.

**a közoktatás
jobban, a felnőtt-
képzés kevésbé
képes az
alkalmazkodásra**

A képzett munkaerő iránti kereslet nőtt, amit általában véve jól követett a közoktatás jelentős bővülése - különösen a felsőoktatásban tanulók számának gyors növekedése. A felnőttképzés, a szakmai továbbképzés, a vállalati szakképzés viszont lassan bővül, és jelentősen elmarad a Nyugat-Európában általános szinttől. A szakképzés fejletlensége korlátozhatja a munkaerő alkalmazkodási képességének javulását.

Bevezetés¹

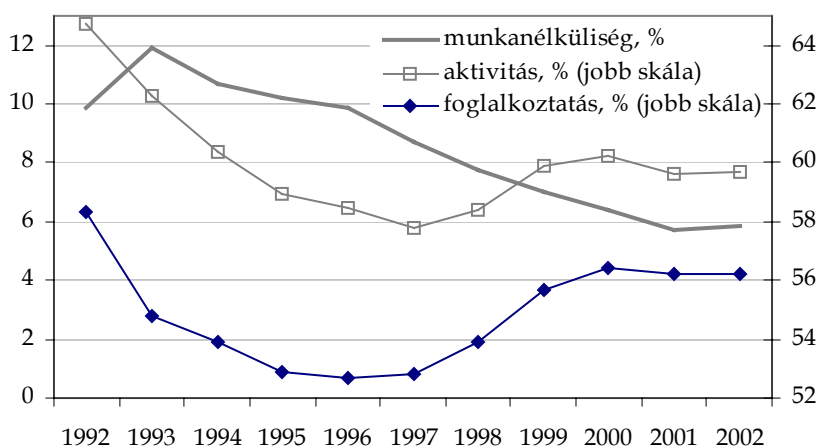
Ha a versenyképességet növekedési lehetőségként értelmezzük, az erőforrások nagyságát és hatékony felhasználását kell megvizsgálnunk. A munkaerő mint az egyik erőforrás esetében a *munkaerőkínálat* nagysága, a munkaerőpiac *rugalmassága*, és a munkaerő *képzettsége* jellemzi a gazdaság rendelkezésére álló erőforrás felhasználását.

A magyarországi munkaerőforrás hatékony felhasználását legerősebben az alacsony munkakínálat korlátozza. A foglalkoztatási és aktivitási ráta egyaránt alacsony nyugat-európai összehasonlításban és a rendszerváltás előtti időszakhoz képest is. Amint az 1. ábra mutatja, a foglalkoztatás és az aktivitás 1998-ban elkezdett újra növekedni, de távolról sem éri még el az évtized elejének szintjét. 2002-ben a munkaképes korú (15-64 éves) lakosság 56 százaléka dolgozott, a nőknek csak 50 százaléka.² Különösen az 55-64 évesek 25 százalékos körüli aktivitási aránya marad el az EU átlagától (38 százalékos) és a lisszaboni kritériumtól (50 százalékos 2010-re) is. Az alacsony foglalkoztatottság ellenére a munkanélküliségi ráta az évtized elején sem nőtt 13 százalékos fölé, és 2002-re 6 százalékos körüli csökkent.

¹ A szerző köszönettel tartozik Szabó Miklósnak és Gács Endrének, akik segítettek az adatok összegyűjtésében, illetve számos hibára felhívták a figyelmét. A megmaradt hibákért egyedül a szerző felelős.

² A foglalkoztatás részletes adatait a Függelék F.1. táblázata tartalmazza. A 15-64 éves népesség *aktivitási* rátája (a foglalkoztatottak és munkanélküliek a munkaképes korúak arányában) 60 % volt 2002-ben, a nők esetében csak 53 %. A visegrádi országok összehasonlító adatait a Függelék F.2. táblázatában közöljük.

1. ábra A 15-64 éves lakosság munkaerőpiaci részvétele, 1992-2002



Forrás: KSH Munkaerőfelmérés. (Lásd a Függelék F1. táblázatát.)

Mivel a magas inaktivitási rátát tartjuk a legfontosabb versenyképességet korlátozó tényezőnek, először az alacsony munkavállalási hajlandóságra keresünk magyarázatot. Az első fejezet az állami transzferek, a második fejezet az adó- és járulérendszer munkaerőpiaci hatásait tekinti át, azt vizsgálva, hogy a jövedelem-újraelosztás rendszere hogyan befolyásolja a munkakínálatot. A harmadik és negyedik fejezetben a munkaerőpiac rugalmasságát vizsgáljuk a bérek és a termelékenység, illetve a regionális eltérések alakulásán keresztül. Az utolsó fejezetben a munkaerő képzettségéről adunk helyzetképet.

1. Állami transzferek és munkaerőpiaci aktivitás

Az egyén munkavállalási döntését a várható bér (és a munkába járás esetleges nem pénzbéli hozamainak), illetve a munkavállalással járó kellemetlenségek összevetésével hozza meg. Ha az egyén munka nélkül jut hozzá valamilyen jövedelemhez, akkor ebből a többletjövedelemből több terméket, és több szabadidőt is tud "vásárolni", így munkakínálata alacsonyabb lesz, mint a külön jövedelem hiányában (Killingsworth, 1983).

Az állami öregségi és rokkantsági nyugdíj, a baleseti járadékok, a gyermekgondozási juttatások ilyen, a *munkakínálatot csökkentő*,

munka nélkül megszerezhető jövedelmet jelentenek a folyósítás időszakában.³

A munka nélkül szerzett jövedelmek ellenőztönző hatásának hangsúlyozása nem jelenti azt, hogy az ilyen jövedelmek biztosítása más szempontból ne lenne méltányos és kívánatos. Érdeemes azonban a juttatások rendszerét úgy kialakítani, hogy a jóléti funkciójuk megfelelő betöltése mellett a lehető legkevésbé csökkentsék az egyén munkavállalási kedvét.

A legfontosabb jóléti juttatások ösztönzési hatásainak elméleti kérdéseiről Semjén (1996) ad alapos áttekintést, a juttatások és a minimálbérre vonatkozó szabályok összehangolásának alapvető technikai kérdéseit Garzó (2001) tárgyalja. A következőkben két nagy juttatási típus, az öregségi nyugdíj és a rokkantnyugdíj empirikusan megfigyelhető ellenőztönző hatását tekintjük át a rendelkezésre álló egyszerű statisztikai adatok segítségével.

1.1. Az öregségi nyugdíj hatása a munkakínálatra

Az öregségi nyugdíj munkakínálatot csökkentő hatása a legegyszerűbben a nyugdíjasok és a nyugdíjat nem kapó, megfelelő korú lakosság összehasonlításával szemléltethető. Az 1. táblázat adatai azt jelzik, hogy az öregségi nyugdíjkorhatárhoz közeli, hasonló korú férfiak és nők gazdasági aktivitása lényegesen kisebb, ha jogosultak valamilyen nyugdíjellátásra.

³ Mivel igénylésük feltétele a korábbi munkavégzés, ezért a folyósítás *előtt* ezek a juttatások növelhetik a munkakínálatot. Az ellátórendszer belső szerkezetével, a ellátások viszonylagos mértékéből következő ösztönzési hatásokkal itt nem foglalkozunk. Az ilyen hatásokról áttekintést ad Garzó (2001).

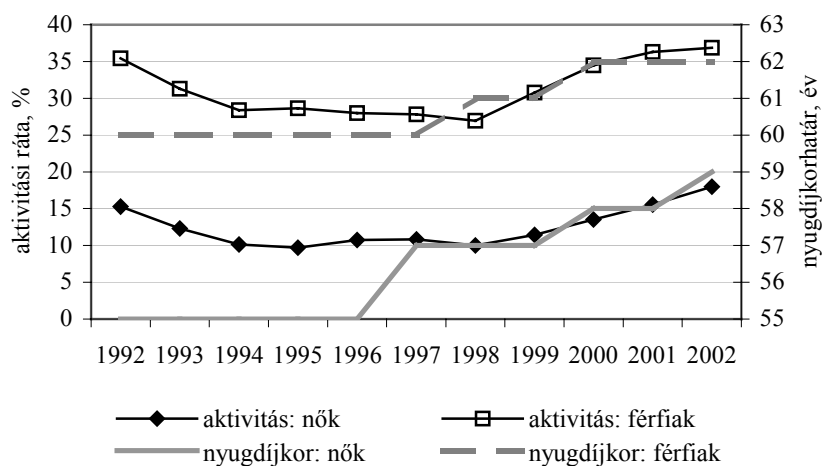
1. táblázat Nyugdíj és gazdasági aktivitás a korhatárhoz közel, %

	nem nyugdíjas	öregségi nyugdíjas	rokkant-nyugdíjas	nem nyugdíjas	öregségi nyugdíjas	rokkant-nyugdíjas
	60-62 éves férfiak			56-58 éves nők		
Inaktív	6	90	96	24	90	96
Munkanélk.	1	0	0	0	0	0
Dolgozik	93	10	3	75	10	4
Összesen	100	100	100	100	100	100
N	103	981	282	273	1158	364
%	8	72	21	16	65	19

Forrás: KSH Munkaerőfelmérés 2001 első félévi adatai, saját számítás.

Ugyanez a hatás megjelenhet a nyugdíjkorhatár emelésekor az érintett korosztály aktivitásának növekedésében is. Ha a korhatár-emelés miatt egy adott korosztályban kevesebben kapnak nyugdíjat (vagyis kevesebben jutnak munkavégzés nélkül jövedelemhez), az adott korosztályban többen maradnak gazdaságilag aktívak. A 2. ábra arra utal, hogy ez a hatás jelentős lehet: amikor a korhatár 1997 utáni emeléseit követően csökkent az érintett korosztályban a nyugdíjat kapók aránya, minden esetben és mindkét nemnél nőtt az aktivitási ráta.

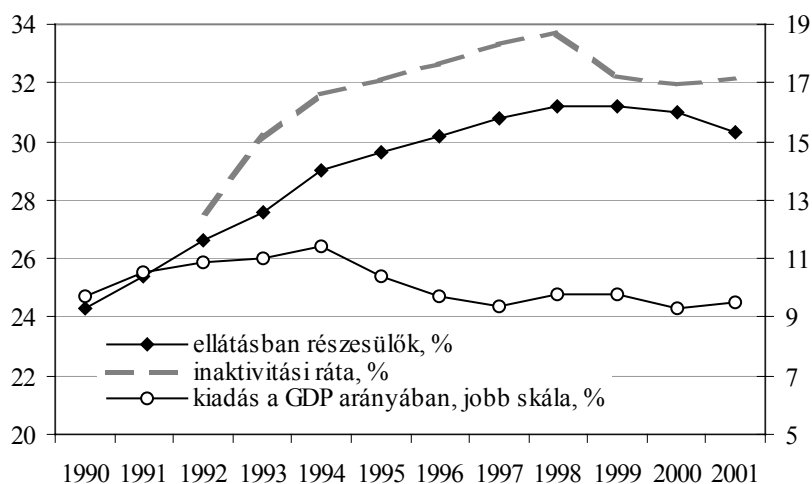
2. ábra A 55-64 éves lakosság aktivitása és a nyugdíjkorhatár, 1992-2002



Forrás: KSH Munkaerőfelmérés. Megjegyzés: Aktívnek azokat tekintettük, akik dolgoznak, vagy képesek munkába állni és keresnek is állást. (Lásd a Függelék F3. táblázatát.)

A más, nem munkából szerzett jövedelmek hatása hasonló. Az 1990-es évek második felében nagyon megnőtt a különböző ellátásokban, és különösen a rokkantnyugdíjban részesülők aránya a munkaképes korú népességben. A különböző ellátásokban részesülők aránya az évtized végére elérte a teljes népesség 31 százalékát (lásd 3. ábra). Az inaktivitás az ellátottak arányával párhuzamosan nőtt.⁴

3. ábra A nyugdíjban és nyugdíjszerű ellátásban részesülők aránya, az ellátásukra fordított kiadás, és az inaktivitási ráta 1990-2001

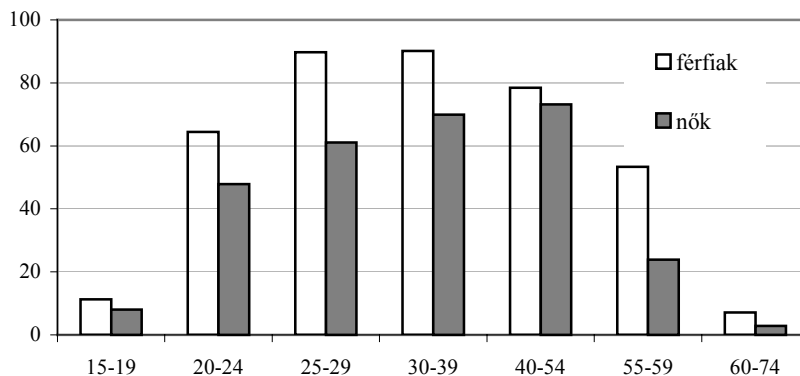


Megjegyzés: Az ellátásban részesülőket a teljes népesség arányában, az inaktivitást a 15-64 évesek arányában közöljük. Források: A nyugdíjban, nyugdíjszerű ellátásokban részesülők területi jellemzői, 1993-2001. KSH, Budapest, 2002, és KSH Munkaerőfelmérés adatok. (Lásd a Függelék F4. táblázatát.)

⁴ Bár 1998-ban, feltehetően épp a férfi nyugdíjkorhatár emelése következtében, nagyobb mértékben csökkent, mint az ellátottak aránya. Az inaktivásra vonatkozó fenti adatok mind a KSH egyéni kérdezésem alapuló Munkaerőfelméréséből származnak. Inaktívnak az minősül, aki a kérdés referenciáiban nem végzett jövedelmet adó munkát, és nem keresett munkát, vagy keresett, de nem tudott volna munkába állni. Ennek az inaktív csoportnak egy része valójában szeretne dolgozni, de arányuk meglehetősen alacsony. 2001 első negyedévében a 15-24 éves inaktív népesség 13 százaléka, a 25-54 évesek 27 százaléka, az 55-64 évesek 3 százaléka jelezte, hogy szeretne munkát, de nem keresett, illetve nem állt rendelkezésre. A többség úgy nyilatkozott, hogy nem szeretne és nem is keresett munkát. Az általuk megnevezett leggyakoribb magyarázat a betegség vagy nyugdíjas státusz (54 %), a gyereknevelés vagy egyéb családi kööttség (29 %) volt és alig 3 % említette azt, hogy a megfelelő munkahely hiánya vette el a kedvét az álláskeresőstől.

A nyugdíjkor alatt nyújtott ellátások elterjedtsége az egyik magyarázat arra, hogy a gazdasági aktivitás már 5-10 évvel az öregségi nyugdíjkorhatár előtt elkezd csökkenni, különösen a férfiak esetében (lásd 4. ábra).⁵

4. ábra Az aktivitási ráta korcsoportonként, 2001-ben



Forrás: KSH Munkaerőfelmérés. (Lásd a Függelék F5. táblázatát.)

1.2. A rokkantnyugdíjasok munkapiaci aktivitása

A nyugdíjkor előtti aktivitást mérséklő jóléti ellátások közül a legfontosabb a rokkantnyugdíj. 2002-ben 453 ezer, az öregségi korhatár alatti férfi és nő kapott rokkantnyugdíjat.⁶ A rokkantnyugdíjasok nagy többsége nem dolgozik és nem is keres munkát. Az öregségi nyugdíjkorhatárnál fiatalabb – idősebb társaiknál potenciálisan nagyobb munkavállalási kedvű – 41-54 éves nők és 41-59 éves férfiak⁷ körében a rokkantnyugdíjat kapók 90-92 százaléka inaktív,

⁵ A másik ok a munkaerő keresleti oldalán van: az életkor előrehaladtával és különösen 40 év felett az elhelyezkedési esélyek csökkennek (a regisztrált munkanélküliekre vonatkozóan lásd Galasi, Lázár et al. 1999 vagy Galasi és Nagy 2001 eredményeit). Az idősebbek iránti kereslet csökkenésére utal az is, hogy a munkatapasztalat magasabb bérekben kifejezett elismerése csökkent az átmenet első éveiben (az 1986-95 közötti időszakra lásd Halpern és Körösi 1998, vagy Kertesi és Köllő 1997; az 1986-98 közötti időszakra lásd Köllő 2000b).

⁶ 2001-ben 447 ezer fő, a nyugdíjkor alatti felnőtt népesség 7 százaléka kapott ilyen ellátást; ebből a 41-57/61 éves lakosságon belül 403 ezer fő, közel 15 százalék kapott rokkantnyugdíjat.

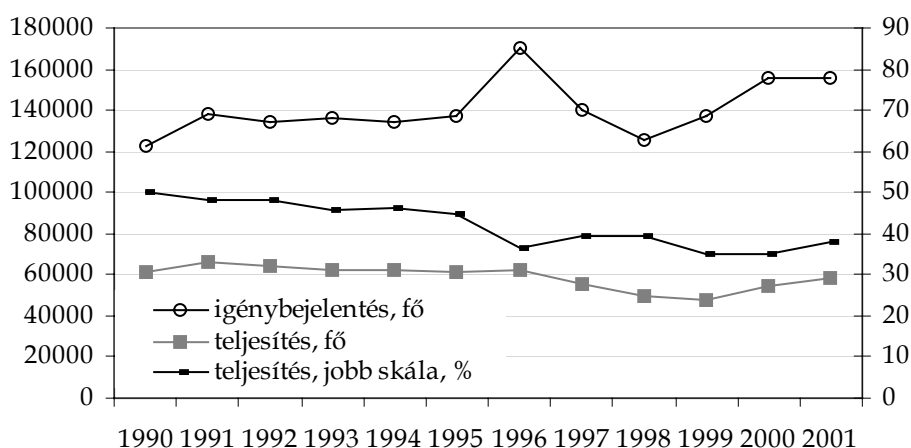
⁷ Ebbe a korcsoportba tartozik a korhatár alatti rokkantnyugdíjasok többsége: a KSH munkaerőfelmérés súlyozott adatai szerint 2001 utolsó negyedében több mint 420 ezer fő.

míg a megfelelő korosztályban a rokkantnyugdíjat nem kapók között 12-15 százalék ez az arány.

A rokkantnyugdíjasok kisebb aktivitását nyilvánvalóan nem csak a nyugdíj ellenőztönző hatása, hanem egészségi állapotuk is erősen befolyásolja.⁸ Egy, a rokkantnyugdíj szabályozásának változását vizsgáló kutatás (Scharle, 2003) szerint a rossz egészségi állapot hatása elsősorban a várható kereseteken keresztül érvényesül. A rossz egészség ugyanis csökkenti a várható béreket, de *önmagában* nem feltétlenül csökkenti a munkavállalás valószínűségét. Ennek alapján feltételezhető, hogy a rokkantnyugdíj-jogosultságukat elvesztők munkakínálata nőne, különösen akkor, ha egészségi állapotuk nem nagyon rossz, és így a számukra elérhető bérajánlatok nem túl alacsonyak.

A rokkantsági nyugdíjra újonnan jogosultságot szerzők száma az 1990-es évek elején évi 60 ezer fő felett volt (lásd 5. ábra).

5. ábra A rokkantnyugdíjra benyújtott, és a teljesített igénylések



Megjegyzések: A baleseti rokkantsági nyugdíjjal együtt; az 1994 előtti igénylések száma az orvosszakértői vizsgálatok számából becsült adat. Források: Országos Nyugdíjbiztosítási Főigazgatóság statisztikai évkönyvei, Budapest 1998, 2000, 2001 és KSH Évkönyv, Budapest 1998 (az Országos Egészségbiztosítási Pénztár Országos Orvosszakértői Intézetének adatai alapján). (Lásd a Függelék F6. táblázatát.)

⁸ A megváltozott munkaképesség egyrészt csökkentheti az egyén termelékenységét, másrészt megnövelheti az életvitel és így a munkába járás költségeit is. Az utóbbi költségek közvetlen kompenzálása is ösztönözheti az aktivitást; az angliai tapasztalatokról lásd Burchardt, T. (1999).

A rokkantnyugdíjazás feltételeinek szigorítására már történt egy kísérlet 1997-1998-ban. Ez azt célozta, hogy a rokkantnyugdíjak folyósítása a tényleges egészségi állapot alapján történjen.⁹ A szigorítás hatására a rokkantnyugdíj kevésbé biztos jövedelemforrássá vált, és esetleg részben ezzel magyarázhatjuk a rokkantnyugdíjasok aktivitásának 1997-ben és 1998-ban megfigyelt szerény növekedését.¹⁰ A szigorítás éveiben az éves beáramlás is 50 ezer fő alá csökkent, 1999 után azonban ismét nőni kezdett (lásd 5. ábra). A kiáramlásról nincs hivatalos adat; a Munkaerőfelmérés egyéni adatai szerint nagyon kevés a nem elhalálozás miatti kilépés (Scharle, 2003), és nincs jele annak, hogy a kilépések száma a szigorítás éveiben nőtt volna. A kísérlet tehát szerény eredményeket hozott, illetve hatása átmenetinek bizonyult.

A rokkantnyugdíjasok munkaképes korú lakosságon belüli arányának további növekedését a már megállapított rokkantnyugdíj-jogosultságok felülbíráásával, illetve az új igénylések szigorúbb elbírálásával lehetne mérsékelni. Az eddigi tapasztalatok alapján inkább az utóbbira - a beáramlás csökkentésére van reális lehetőség.

1.3. A csökkent munkaképességűek aktivitásának ösztönzése

A szigorítás jövedelemcsökkenésből eredő ösztönző hatását erősítheti olyan támogatási formák bevezetése, amelyek közvetlenül ösztönöznek a munkavállalásra. Az Európai Unió számos országában működnek például a csökkent munkaképességűek munkavállalását keresetük kiegészítésével ösztönző programok (van Lin, Prins et al.,

⁹ A rokkantsági nyugdíjra az jogosult, aki munkaképességének 67 százalékát tartósan elvesztette, rendelkezik a szükséges szolgálati idővel (2-20 év) és a rokkantság miatt legalább 20 százalékkal csökkent a jövedeleme (korábbi jövedelméhez képest). A jogosultság megszűnhet, ha az egyén meggyógyul, és/vagy keresete eléri a rokkantság előtti szintet. Az 1998 januárjában életbe lépő új törvény megszüntette a rokkantsági ellátásra való végleges jogosultságot, a korábban szerzett végleges jogosultságok egy részét is átmenetivé minősítette és az átmeneti jogosultság megtartásához gyakoribb orvosi vizsgálatot írt elő. A törvény szerint állapotjavulás nélkül is megszűnik a jogosultság, ha a nyugdíjas rendszeresen dolgozik és keresete négy hónap óta lényegesen nem kevesebb annál a keresetnél, amelyet a megrokkánása előtti munkakörében rokkantság nélkül elérhetne.

¹⁰ A rokkantnyugdíjat kapóknak 7.4 százaléka volt gazdaságilag aktív 1996-ban, és 8.4 százaléka 1998-ban (KSH Munkaerőfelmérés, saját számítások).

2002). A kiegészítés biztosíthatja a teljes munkaképesség esetén várható kereset elérését, és mivel csak munkavállalás esetén lehet igénybe venni, ösztönzi a munkavállalást.¹¹ Ha a támogatás csak munkavállalás esetén vehető igénybe, akkor a jogosultak jövedelmének egy része nem állami segélyből, hanem munkával szerzett keresetből származik, és ehhez adódhat még a munkavállalás nem pénzbeni hozama, például a társadalomba való integrálódás hasznosága, ami csökkent munkaképességű (és emiatt a közösségi élet bizonyos formáiból kizáródott) egyének esetében az átlagosnál nagyobb is lehet. A magyar gyakorlatban, a munkaadónak juttatott támogatás hasonló elven működik, de jelenlegi formájában csak a munkaerőkereslet oldalán biztosítja a motivációt a foglalkoztatásra.

2. Az adók és járulékok hatása a munkaerőpiacon

Elméleti modellekben az adók hatása a munkakínálatra nem egyértelmű. Az adók emelése csökkenti a munkából származó jövedelmet, így a munkavállaló kevesebb szabadidőt engedhet meg magának, és többet fog dolgozni. Ugyanakkor az alacsonyabb bérjövdelem csökkenti a pihenéssel töltött idő alatt elszalasztott bérjövdelem nagyságát, és így csökkenti a munkavállalási hajlandóságot. A két hatás egymáshoz viszonyított nagyságától függ, hogy az adók végülis növelik vagy csökkentik-e a munkakínálatot; a hatások nagyságáról azonban az elmélet nem ad eligazítást.

Az adóelkerülés lehetőségét is vizsgáló modellek következtetései sem egyértelműek: nagyrészt a modell kiinduló feltevéseitől (mennyire kockázatkerülő az egyén, mekkorák a bírságok, milyen az ellenőrzés) függenek (Ali, Cecil et al., 2001).

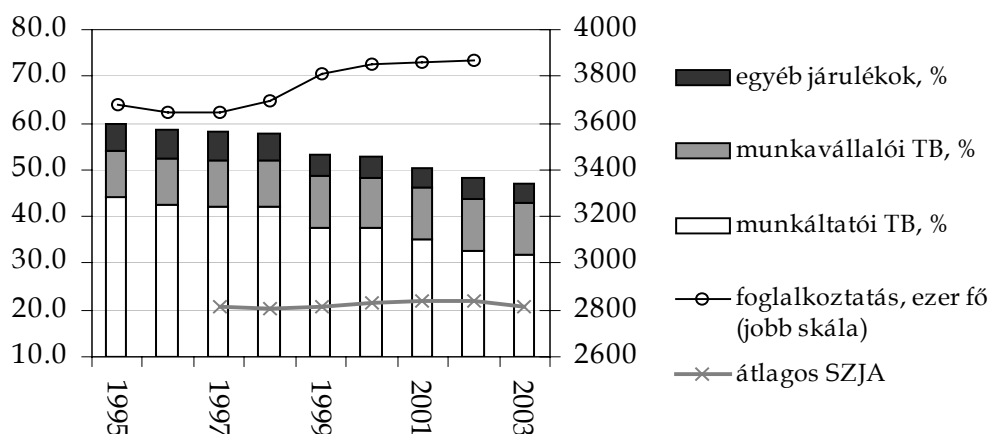
Az adók munkaerőkeresletre vonatkozó elméleti hatásában nincs ilyen bizonytalanság: a kereslet a bérköltség negatív függvénye, ezért a béreket terhelő adók, és járulékok emelésével csökken.

Magyarországon nem készült empirikus felmérés sem az adók munkaerőpiacon jelentkező hatásáról, sem az adóterhelés és az adóelkerülés összefüggéséről. Az adóterhek változásának hatása

¹¹ Ennek a támogatási formának a hatékonysága ugyanúgy igényli, hogy az egészségi állapot jól mérhető legyen és a támogatást működtetők hatékonyan legyenek képesek megállapítani, hogy az kiknek az esetében indokolt: ebből a szempontból tehát nem jobb, mint a nyugdíj.

makroszintű adatokkal az idősor rövidsége miatt nem is vizsgálható. A 6. ábra azonban jelzi, hogy a foglalkoztatás alakulását az adók mellett más lényeges tényezők is befolyásolják: a foglalkoztatás növekedése ugyanis már a járulékterhek jelentős csökkenése előtt elkezdődött 1998-ban, és a terhek csökkenése ellenére megállt 2001-ben.

6. ábra A béreket terhelő járulékok és a foglalkoztatás, 1995-2003



Forrás: Az átlagos személyi jövedelemadó (átlagos SZJA) a Pénzügyminisztérium Jövedelemadók főosztályának számítása, a járulékok szintén PM közlés, a fix összegű egészségügyi hozzájárulás a bruttó átlagkereset arányában, a munkáltatói TB-ben szerepel. A foglalkoztatási adat forrása a KSH Munkaerőfelmérése, a 15-64 éves népesség körében. (Lásd a Függelék F7. táblázatát.)

A béreket terhelő adók és járulékok változása viszont közvetlenül megjelenik a nettó keresetekben, ezért a bérekről szóló kutatások eredményeit használhatjuk az adók hatásának közelítő becslésére. A becsléseket óvatosan kezeljük, mivel arról is keveset tudunk, hogy az adók és járulékok hogyan befolyásolják a bér-megállapodási mechanizmust. Nem tudjuk például, hogy a munkáltatót, illetve a munkavállalót terhelő adónemek csökkentése ugyanolyan mértékben növeli-e a nettó kereseteket.

Az adók *munkakínálatra* vonatkozó hatása a munkakínálat bér-rugamasságával közelíthető. Erről Galasi (2002) ad becslést 1992-94 évi adatokból. A fizetett munkát, háztartási munkát és mezőgazdasági kistermelést megkülönböztető modellekben a nettó óra-kereset nem befolyásolta szignifikánsan az egyén (fizetett) munkakínálatát. A többféle fizetett munkát (főmunkaidő, túlóra és másodállás) is megkülönböztető becslésekben pedig a kereset

növelése nem befolyásolta, vagy inkább csökkentette az egyén munkakínálatát.

Az adók *munkaerőkeresletet* érintő hatására a vállalatok munkaerőkeresletének bérrugalmassága alapján következtethetünk. Kőrösi (2002) az 1992 és 1999 közötti időszakra, vállalati mintán becsült különböző modelleket. Ezekben a vizsgált időszak elején a munkaerőkereslet rövidtávon viszonylag rugalmasan reagált a bérek változására (-1 körüli rugalmasság értékek), míg később, 1999 kivételével, jóval kevésbé volt érzékeny a bérek alakulására. Kertesi és Köllő (2002) ugyanerre az időszakra, háromféle (szakképzetlen, fiatal-képzett és idős-képzett) munkaerőt megkülönböztető modellel végzett becsléseket. A versenyszféra közepes és nagyobb vállalataira vonatkozó eredményeik szerint inkább nőtt a kereslet bérrugalmassága.¹² Az évtized második felében a szakképzetlen munkaerő iránti kereslet reagál a legjobban a bérek változására: (-1 és -1,8 között van a rugalmasság becsült értéke), az idősebb-képzett, és különösen a fiatal és képzett munkaerő kereslete pedig kevésbé (-0,5 és -1 közötti értékek).

A bérrugalmasságokról készült kutatások tehát azt jelzik, hogy az adópolitika változása inkább a munkaerőpiac keresleti oldalán, és kevésbé a kínálati oldalon keresztül befolyásolhatja a gazdasági aktivitást.

3. Bér- és teljesítmény-növekedés

A bérek alakulása elméleti megközelítésben elsősorban azért lényeges, mert ez az egyik olyan mechanizmus, amely biztosíthatja a munkaerő hatékony allokációját. Ha a gazdaságot érő sokkok hatására a bérek szabadon alkalmazkodnak az új helyzethez, akkor a munkaerő mindig ott dolgozik, ahol a lehető legmagasabb terme-

¹² Több oka is lehet, hogy a két tanulmány miért mutat eltérő tendenciát a bérrugalmasságok alakulásában. Kőrösi (2002) *dinamikus* keresleti modelleket becsült a 10, illetve 20 fő feletti cégek mérlegadatain, és a rövidtávú alkalmazkodásban talált csökkenő rugalmasságot. További eltérés, hogy a vállalati adatok heterogenitásának kezelését ágazatonként külön becsült egyenletekkel oldotta meg. Kertesi és Köllő (2002) *statikus* költségfüggvényeket becsült az egyes évekre, a mérlegadatok mellett az OMK (Foglalkoztatási Hivatal) bértarifa felvételét használta, ágazatok megkülönböztetése nélkül. Ugyanakkor mindkét tanulmány felhívja a figyelmet a becslésekben használt tőke és amortizációs (a tőke költsége) adatok kétséges megbízhatóságára.

lékenységet éri el, és ez biztosítja a munkaerőforrás szempontjából a maximális összkibocsátást.

Az empirikus irodalomban és különösen a nemzetközi szervezetek konjunktúraelemzéseiben gyakori, hogy a bérek *szintjét* hangsúlyozzák, és a bérszint országok közötti eltéréseit összekapcsolják a versenyképességgel.

Ebben a fejezetben először a fenti, nemzetgazdaságon belüli szempontból vizsgáljuk a bérek alakulását, azután vázoljuk a nemzetközi összehasonlítás elméleti relevanciáját és a relatív magyar pozíció alakulását.

3.1. A 2001-2002 évi béremelkedés hatása Magyarországon

Tökéletes verseny esetén, ha a vállalatok munkaerőfelhasználási döntésüket profitmaximalizálás mellett hozzák, akkor újabb egységnyi munkaerőt akkor alkalmaznak, ha az így létrehozott termék piaci értéke legalább akkora, mint az egységnyi munkaerő ára. Olyankor pedig, amikor az egy dolgozóra jutó árbevételük lassabban nő, mint ahogy a bérek emelkednek, kifizetődő lehet elbocsátaniuk a dolgozók egy részét, mert így a kieső árbevételnél több munkaerőköltséget takaríthatnak meg. Ilyen helyzet állhat elő akkor, ha a bérek jobban növekednek, mint a munkaerő termelékenysége (termelés piaci ára/foglalkoztatottak).¹³

Az állami foglalkoztatásban ilyen döntési korlát nincs, illetve az esetek többségében nem is lehet meghatározni az alkalmazottak által létrehozott termékek vagy szolgáltatások árát. Az állam ugyanakkor olyan jelentős munkaadó, amely keresletével képes befolyásolni a bérek alakulását.

Feltételezve, hogy a versenyszférában tökéletes verseny van a munkaerőpiacon, az állami szféra béremelése ott úgy jelentkezik, mint a munkakínálat exogén csökkenése: változatlan bérért csak kevesebb munkát hajlandók kínálni a munkavállalók, mivel a versenyszférán kívüli kereseti lehetőségek javultak. Az állami alkal-

¹³ A munkaerőkeresleti görbe levezetését lásd pl. Bosworth et al (1996). A standard modellben a munkaerőkereslet berrugalmassága a termelési tényezők (tőke és munka) helyettesítési rugalmasságától, a végtermék árrugalmasságától, a munkaráfordítás összes termelési költségen belüli arányától, és a többi termelési tényező árrugalmasságától függ.

mazottak létszámának bővülése hasonlóan bérfelhajtó hatású a versenyszférában, hiszen ez is szűkíti a versenyszférában megjelenő munkaerőkínálatot. Így például a közalkalmazotti bérek emelése a versenyszférában a bérek emelkedését, illetve a foglalkoztatás és a kibocsátás csökkenését eredményezheti.

A minimálbér emelése a munkaerőpiac alkalmazkodóképességét csökkenti, mivel növeli azt a tartományt, amelyben a munkavállalót már nem érdemes foglalkoztatni, mert az általa létrehozott termék vagy szolgáltatás utáni bevétel kevesebb, mint a neki járó bér. Ha egy kedvezőtlen sokk esetén a bérek csökkenni kezdenek, az új helyzetnek megfelelő, alacsonyabb egyensúlyi bérszint felett megállíthatja a csökkenést a minimálbér-szabta alsó korlát, és az egyensúlyinál kisebb lesz a foglalkoztatás. A minimálbéremelés akkor is hozzájárulhat a bérek emelkedéséhez, ha az egyensúlyi átlagos bérszint alatt szabják meg. A legalacsonyabb bérű foglalkoztatottaknál közvetlenül, másutt pedig közvetetten hat: ha a vállalatok motivációs és más okokból tartani kívánják az egyes munkakörök bérezésében kialakult különbségeket.

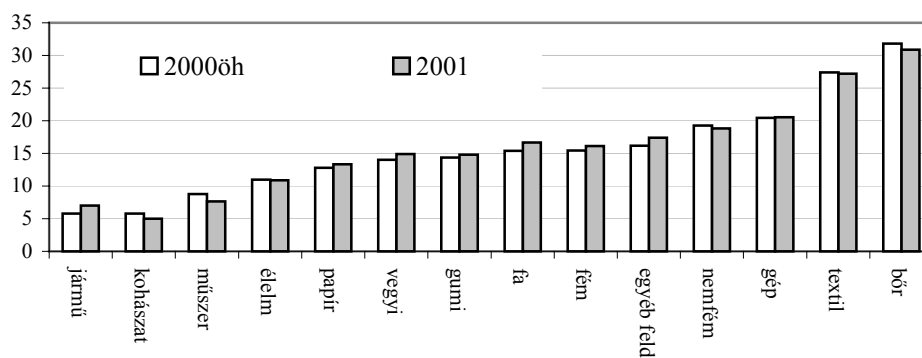
Az állami alkalmazottak 2002. évi jelentős béremelésének hatásairól még nem készült olyan elemzés, amely más, mikro- és makrogazdasági tényezők hatását kiszűrve mutatná be a béremelés következményeit. A nemzetgazdaság egészére vonatkozó adatok azt mutatják, hogy a bérek nőttek, és egyidejűleg nőtt a foglalkoztatás és a gazdasági aktivitás is.

A minimálbéremelésről eddig készült egyik első tanulmány elsősorban a kereseti arányok változását vizsgálta. Popper (2002) számítása szerint az első emelés a versenyszférában foglalkoztatottak negyedét, a második már egyharmadát érintette közvetlenül. A textil- és a bőriparban az alkalmazottak 47-59 százalékára vonatkozott a törvény által előírt béremelés. Palócz és Tóth (2003) ugyanakkor egy vállalati kérdőíves felmérés alapján arra a következtetésre jutott, hogy a 2002-ben megfigyelt nagy reálbérnövekedésben nagyobb szerepe volt a túlzott inflációs várakozásoknak, mint a minimálbér emelés kényszerítő erejének. A felmérés szerint a kötelező minimálbér a szolgáltatásokban, és a kisebb létszámot foglalkoztató vállalkozásoknál motiválta erősen a béremelést. Kertesi és Köllő (2002) a 300 főnél többet foglalkoztató vállalkozások 1992 és 1999 közötti tőke- és munkaráfordításainak vizsgálata alapján komoly mértékű foglalkoztatáscsökkenést jeleztek előre a minimálbér-emelések hatásaként. Az

emelések ugyanis elsősorban a munkaintenzív ágazatokban, és az alacsony képzettségű munkaerőt foglalkoztató vállalatok költségeit növelték. A munka és tőke helyettesíthetősége éppen erre a munkaerőcsoportra a legmagasabb (Kertesi és Köllő, 2002), ebből következően a bérskála alját érintő béremelés hatásaként inkább volt várható a tényezőhelyettesítés és a foglalkoztatás csökkenése, mint a versengő piacon a fogyasztói árak emelkedése.

Az ágazati szinten aggregált adatok azt jelzik, hogy az emelkedő bérek valóban elsősorban a magas élők munkai igényű és alacsony képzettségű munkaerőt foglalkoztató ágazatokban, a textiliparban és a bőriparban készítették alkalmazkodásra a vállalatokat: ezekben az ágazatokban csökkent a munkaerő- és nőtt a tőkefelhasználás aránya (lásd 7. ábra).

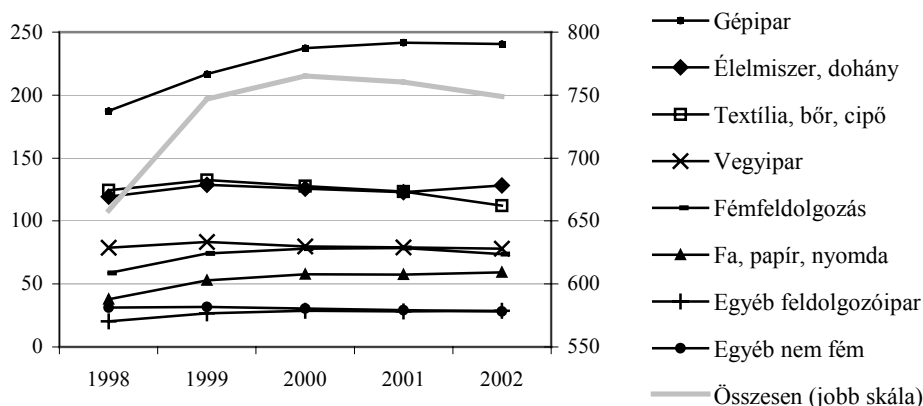
7. ábra. A bérköltségek összes költségen belüli aránya a feldolgozóipari ágazatokban, 2000-2001



Forrás: Saját számítás APEH Gyorsjelentés 2002. július alapján. A 2000. évi adat az összehasonlítás céljából utólagosan bekért adatközlés (vállalati önbevallás a 2000. évi adatokról a 2001. évi számviteli szabályoknak megfelelő szerkezetben). (Lásd a Függelék F8. táblázatát.)

A foglalkoztatás abszolút mértékben is csökkent a textil és bőriparban, miközben más ágazatokban alig változott, vagy éppen nőtt (lásd 8. ábra). A 2000. évi szinthez képest a feldolgozóiparban összesen 12 ezer fővel (1,5 százalékkal) csökkent az alkalmazottak száma; ezen belül a textil- és a bőriparban 11 ezer fős (8,8 százalékos) volt a létszámcsökkenés.

8. ábra. Az alkalmazásban állók létszáma a feldolgozóiparban, ágazatok szerint, ezer fő



Forrás: KSH Stadat. Intézményi munkaügyi adatgyűjtési rendszer (a 4 fő feletti létszámú gazdasági szervezetekben teljes munkaidőben foglalkoztatottak) adatai. (Lásd a Függelék F9. táblázatát.)

3.2. Magyarország relatív előnye a régióban

A versenyképesség empirikus irodalmában szokásos az országok közötti bérköltséget is összehasonlítani, abból kiindulva, hogy a relatíve alacsony bérek lehetővé teszik, hogy a világpiacon relatíve olcsóbban jelenjenek meg az ország termékei (és a külföldi működőtőke számára is vonzerőt jelentenek). A nemzetközi kereskedelem klasszikus elméletében ez a szempont nem releváns, mert a *komparatív* (két vagy több termék és ország összehasonlításában megjelenő) előnyök a tényező- és termékárak *abszolút* szintjeitől függetlenül biztosítják a külkereskedelemből származó hasznokat.¹⁴ Ebben

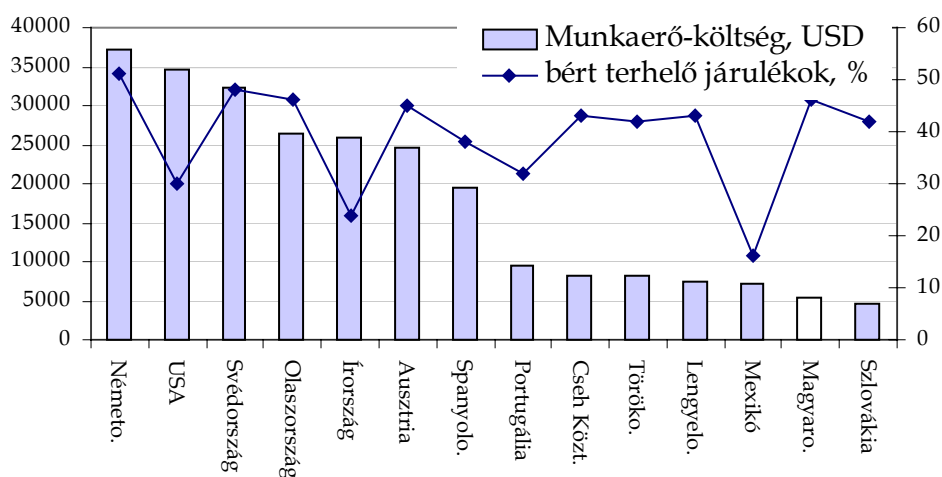
¹⁴ A szemléletesség érdekében kicsit elnagyolt példával élve, ha Magyarországon egy liter minőségi bor megtermelése fele annyi erőforrásra fordítással lehetséges mint egy kilogramm lazacé (bortermelésben *komparatív* előnyünk van), Szlovéniában pedig fordítva, akkor a (lazacot különösen kedvelő) magyar lakosság jólétét különösebb többleterőfeszítés nélkül lehet növelni a külkereskedelem révén. Ha ugyanis az erőforrásainkat átcsoportosítva több bort (és kevesebb lazacot) termelünk, és ezt eladjuk Szlovéniában, akkor ebből több lazacot tudunk venni, mint amennyit az exportborra fordított erőforrásokkal magunk előállíthattunk volna. Szlovénia ugyanígy növelheti jólétét, ha több lazacot termel, és kevesebb bort, még akkor is, ha mindkét terméket olcsóbban állítja elő (*abszolút* előnye van), mint Magyarország. A komparatív előnyökön alapuló klasszikus elmélet és a versenyképesség népszerű fogalmának összeférhetlenségét alaposabban fejti ki Krugman (1996).

a megközelítésben az abszolút előnyök helyett az a fontos, hogy mennyire tud alkalmazkodni a gazdaság a komparatív előnyök változásaihoz. Tehát a gazdaság versenyképességét nem az előnyök változása, hanem sokkal inkább az alkalmazkodóképesség mértéke határozza meg.

A gazdaság alkalmazkodóképessége azon alapul, hogy a gazdasági feltételek változását mennyire követi a termelési tényezők elosztása és a tényező- illetve termékárak is. Ezek közül a munkaerőpiac alkalmazkodását tárgyaljuk, előbb azonban az empirikus hagyományt követve bemutatjuk a munkaerőköltség, a bérek és a termelékenység alakulását nemzetközi összehasonlításban.

A magyarországi bérköltség kelet-európai viszonylatban is aránylag alacsony, a magas járulékszint ellenére. A feldolgozóiparon belül a textil- és a bőr- és cipőiparban fizettek jóval alacsonyabb béreket, mint az összehasonlítható adatokat publikáló nyugati országokban (1995-97 évi adatok, Kertesi és Köllő, 2001). Az OECD 2002. évi összehasonlító adatai szerint nem csak az Európai Unióhoz képest, de a visegrádi országok között is a magyar munkaerőköltség Szlovákia után a legalacsonyabb (lásd 9. ábra.)

9. ábra Munkaerőköltség és járulékok néhány országban*, 2002



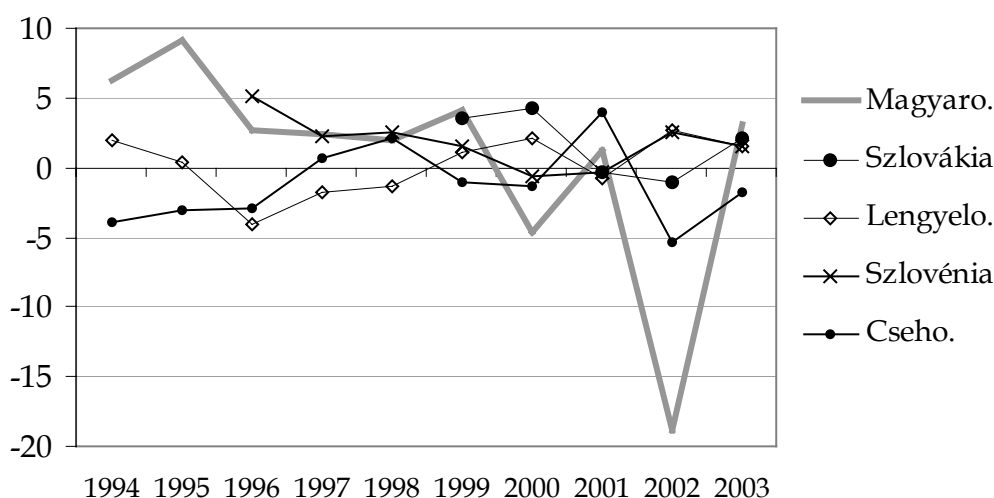
Forrás: OECD (2003).

Megjegyzések: *Az átlagos feldolgozóipari fizikai dolgozó munkaerőköltsége és a bruttó átlagkereset után fizetett adók és járulékok mértéke. A munkaerő-költség az OECD definíció szerint a bruttó kereset és az ezután fizetett munkáltatói járulékok együttesen, dollárban, éves átlagban. A bért terhelő adók és járulékok: személyi jövedelemadó + munkáltatói és munkavállalói társada-

lombiztosítási járulék (egészségügyi hozzájárulással együtt) az átlagos feldolgozóipari fizikai dolgozó jövedelmére vetítve, egyedülálló (gyermektelen) személy esetében. (Lásd a Függelék F10. táblázatát.)

Ez az előny 2002-ben csökkent, amikor a magyarországi reálbérek növekedése meghaladta a termelékenység növekedését (lásd 10. ábra). A visegrádi országokban nem volt ekkora mértékű a változás, vagy éppen az ellenkezője történt.

10. ábra Az éves termelékenység- és reálbérváltozás különbsége a régió országaiban (%pont)



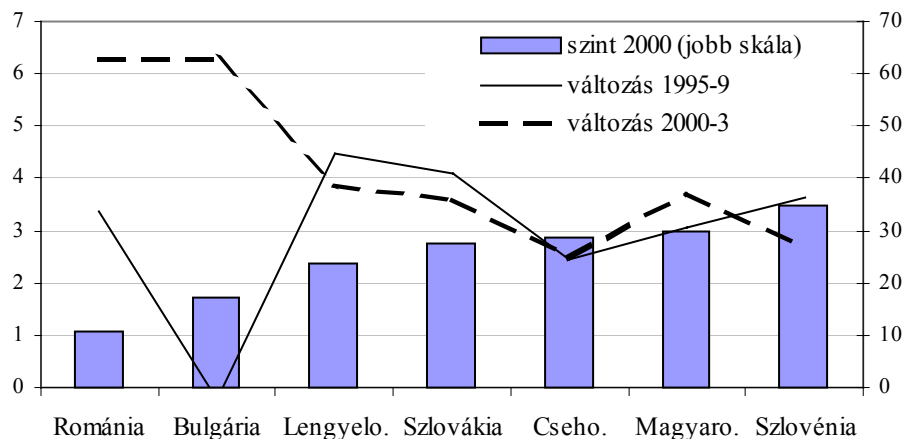
Forrás: Saját számítás az AMECO (az Európai Bizottság Gazdasági és Pénzügyi Igazgatóságának éves makrogazdasági adatbázisa) adatai és 2003. júliusi előrejelzése alapján.

Megjegyzések: A pozitív értékek a bérek növekedését meghaladó termelékenységnövekedést jeleznek. Éves átlagos változások, termelékenység = GDP 1995 évi áron/foglalkoztatottak; reálbér = egy foglalkoztatottra jutó munkavállalói jövedelem a nemzeti számlák alapján, GDP deflátorral (1995=100) számítva. (Lásd a Függelék F11. táblázatát.)

A magyar munkatermelékenység szintje az osztrákénak csak a felét éri el, de növekedési üteme 1995 után folyamatosan magas volt. A termelékenység szintjében a kelet-európai régión belül egyedül Szlovénia előzi meg; a termelékenységnövekedés 2000-2003 évekre becsült mértéke azonban már magasabb Magyarországon, így Szlovénia előnye csökkenőben van (lásd 11. ábra). A lengyel és a

szlovák termelékenység növekedése is erőteljes, de üteme az utóbbi néhány évben lelassult.

11. ábra A munkatermelékenység szintje és változása a régió országaiban



Megjegyzések: A termelékenység szintje = [vásárlóerőparitás standardon (PPS, folyó áron) számított GDP, 1000 millió PPS] / [foglalkoztatottak száma, ezer fő (ILO)]; a változás az adott időszakban megfigyelt éves százalékos változások átlaga. Források: PPS GDP: Eurostat Statistical yearbook on candidate and SE European countries, in 1000 million PPS; termelékenység változása: Commission Services, AMECO. 2003-ra a Commission 2003. júliusi előrejelzése; foglalkoztatottak száma: ILO Laborsta. (Lásd a Függelék F12. táblázatát.)

Fentiek alapján megállapítható, hogy a régión belül a magyar pozíció a bérköltség szempontjából valamelyest romlott, a munkaerő termelékenysége szempontjából inkább javult.

4. A munkaerőpiac regionális eltérései és a munkavállalók mobilitása

A gazdaságot érő hatások eltérően érinthetik az egyes ágazatokat és földrajzi régiókat is. Az alkalmazkodás egyik dimenziója a szakmaszerkezet, ami a következő fejezetben tárgyalt képzési és átképzési rendszerrel függ össze. Nagy szerepe lehet a tőke mobilitásának és az árak és bérek alkalmazkodásának is. Végül, hozzájárulhat az alkalmazkodáshoz a munkaerő földrajzi mobilitása: ebben a fejezetben ennek mértékét vizsgáljuk.

Tegyük fel, hogy egy adott régió termékeinek kelendősége külső okokból csökken. A régió vállalatai erre a termelésük csökkentésével

és/vagy áraik csökkentésével tudnak válaszolni. Mindkét esetben kevesebb munkaerőt fognak alkalmazni, ami rövidtávon növekvő munkanélküliséget eredményez. A munkaerőpiacon megjelenő túlkínálat lefelé nyomja a béreket: ha a bérek rugalmasan alkalmazkodnak, akkor ebben a régióban relatíve magasabb munkanélküliséget és alacsonyabb béreket figyelhetünk meg.¹⁵

Ha magas a munkaerő mobilitása, akkor az ilyen sokkok nyomán keletkezett regionális különbségek idővel csökkenhetnek. A munkaerő a magas munkanélküliségű és rosszabbul fizető álláslehetőségeket kínáló településekről a jobb helyzetű településekre költözik, és a rosszabb helyzetű régiókban csökken a munkanélküliség, és idővel emelkednek a bérek. Ha viszont a mobilitás alacsony (és a bérek és a tőkeáramlás is lassan alkalmazkodik), akkor a regionális különbségek tartósan fennmaradnak. A munkaerő mobilitásának legfontosabb feltétele az, hogy a várható hozam (magasabb kereset) nagyobb legyen, mint a költözés vagy ingázás költségei.

A régiók átlagkeresetében megfigyelt különbségek egy része ilyen sokkok eredményének, a munkaerőkereslet és kínálat eltérő szintjének tudható be. Más részük azonban a foglalkoztatottak képzettség és termelékenység szerinti összetételének eltéréseiből adódik: ezek a különbségek éppen az erőforrások hatékony elosztását jelzik és épp ezért tartósan is fennmaradhatnak.

4.1. A munkabérek és foglalkoztatás regionális eltérései

Kertesi és Köllő (1998) az 1986 és 1995 közötti időszakot vizsgálva azt találta, hogy már a 80-as évek végén kialakult a fejlett gazdaságokra jellemző negatív összefüggés a keresetek regionális eloszlása és a helyi munkanélküliségi ráta között. A magas munkanélküliség viszont a tartós munkanélküliek arányának növekedésével egyre kevésbé működött a bérnövekedést visszafogó (és ezáltal az alkalmazkodást segítő) tényezőként. A relatíve olcsó munkaerő javította ugyan a rosszabb helyzetű régiókban a vállalkozások nyere-

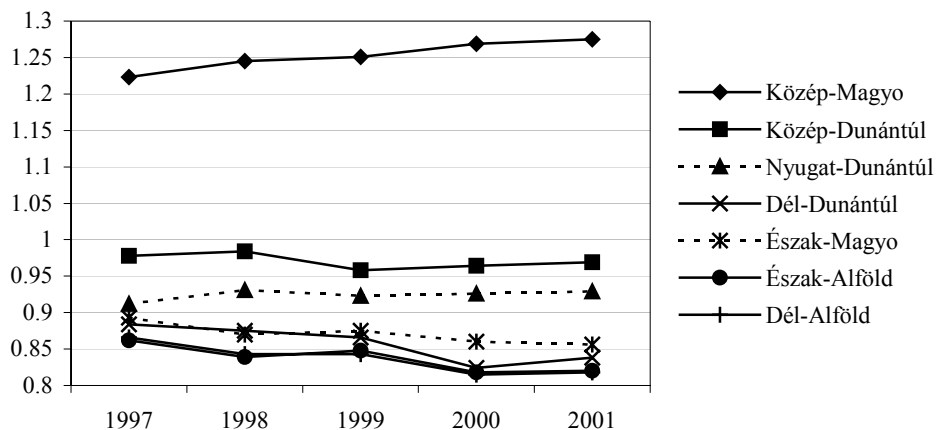
¹⁵ A csökkenő bérek következtében csökkenhet a munkakínálat és nőhet a tőkeállomány, illetve a munkaerő iránti kereslet. A példában negatív keresleti sokkot mutatunk be, de az alkalmazkodási folyamat természete más jellegű sokk esetén is ilyen.

ségességét, de ez nem vezetett nagyobb arányú tőkebeáramláshoz.¹⁶ Köllő (2000a) szerint az 1986 és 1998 közötti időszakban a régiók közötti bérkülönbségek növekedtek ugyan, de viszonylag szerények maradtak. Éppen ez magyarázhatja, hogy a foglalkoztatásban kialakult jelentős regionális különbségek miatt nem indukáltak komolyabb munkaerő- és tőkeáramlást: a mobilitás várható hozama nem haladta meg a becsült költségeket.

A legutóbbi időszokról még nem jelent meg hasonlóan alapos elemzés. A következőkben egyszerű aggregált adatok alapján próbálunk arra következtetni, hogy vajon történt-e változás az alkalmazkodási folyamatokban.

Az alábbi ábra a keresetek közötti különbségek lassú növekedését mutatja az 1990-es évek második felében. Az átlagostól jelentősen elmaradó keresetű régiók hátránya különösen 2000-ben nőtt.

12. ábra: Keresetek régiók közötti eltérései az országos átlaghoz képest, 1997-2001



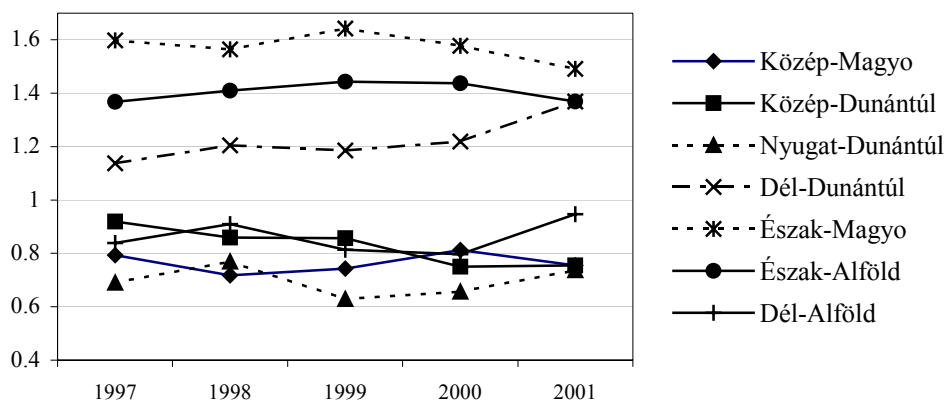
Forrás: Munkaerőpiaci tükör, 2002. (Lásd a Függelék F13. táblázatát.) Megjegyzés: A régiók beosztása a következő: Közép-Magyarország= Budapest és Pest megye, Közép-Dunántúl=Fejér, Komárom és Veszprém megye, Nyugat-Dunántúl= Győr, Vas, és Zala megye Dél-Dunántúl=Baranya, Somogy és Tolna megye,

¹⁶ Kertesi és Köllő (1998) a gazdasági szervezetek számát és a többségi külföldi tulajdonban levő vállalatoknál foglalkoztatottak arányát (mint a zöldmezős, új beruházás közelítő mérőszáma) használta a tőkeáramlás mutatójaként. Mindkét mutató relatíve gyengébb tőkeellátottságot jelzett a rosszabb helyzetű régiókban. A külföldi beruházások esetében ezt jelentős (és növekvő) mértékben a munkaerő alacsonyabb iskolázottsága magyarázta.

Észak-Magyarország=Borsod, Heves és Nógrád megye, Észak-Alföld= Hajdú, Szolnok és Szabolcs megye, Dél-Alföld=Bács, Békés és Csongrád megye.

A munkanélküliségi ráta folyamatos csökkenése minden régióra kiterjedt, de a csökkenés üteme már nem volt egyenletes. A régiók közötti különbségek 1999-ig nőttek, azután csökkentek.¹⁷ A kedvező tendencia alól a Dél-Dunántúl kivétel: ott a korábban az átlagnál alig magasabb munkanélküliségi ráta 2001-ben nem követte az országos átlag csökkenését. A két legmagasabb munkanélküliségű régióban viszont az átlagnál gyorsabban csökkent a munkanélküliség.

13. ábra: A munkanélküliségi ráta regionális eltérései, 1997-2001

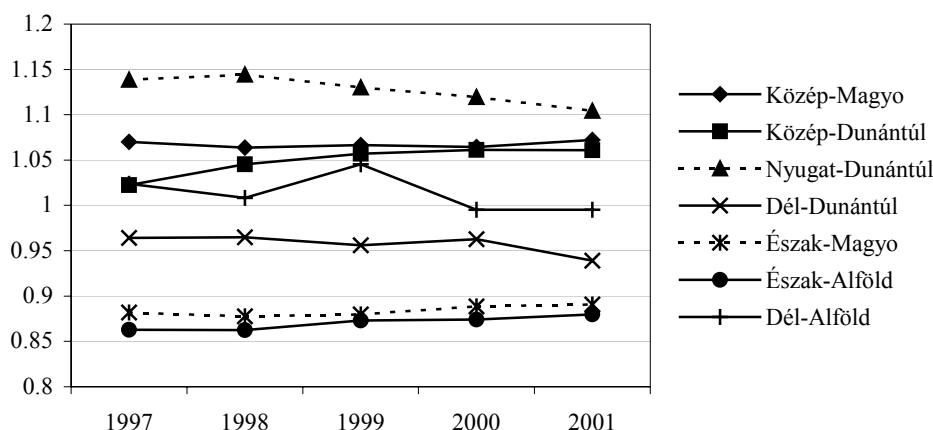


Forrás: Munkaerőpiaci tükör, 2002, a KSH Munkaerőfelmérésének adatai. Munkanélküliségi ráta az országos átlag arányában. (Lásd a Függelék F14. táblázatát.)

A foglalkoztatásban a munkanélküliséghez hasonló tendenciát találunk: a regionális különbségek mérséklődtek, az alacsony foglalkoztatottságú régiókban az átlagnál gyorsabban bővült a munkaerőfelhasználás. A kivétel itt is a Dél-Dunántúl, ahol 2001-ben nőtt az átlagtól való elmaradás.

¹⁷ A regionális különbségeket az átlagtól való eltérés négyzetösszegével mértük.

14. ábra: Foglalkoztatás regionális eltérései, 1997-2001



Forrás: Munkaerőpiaci tükör, 2002. Foglalkoztatási ráta az országos átlag arányában. (Lásd a Függelék F15. táblázatát.)

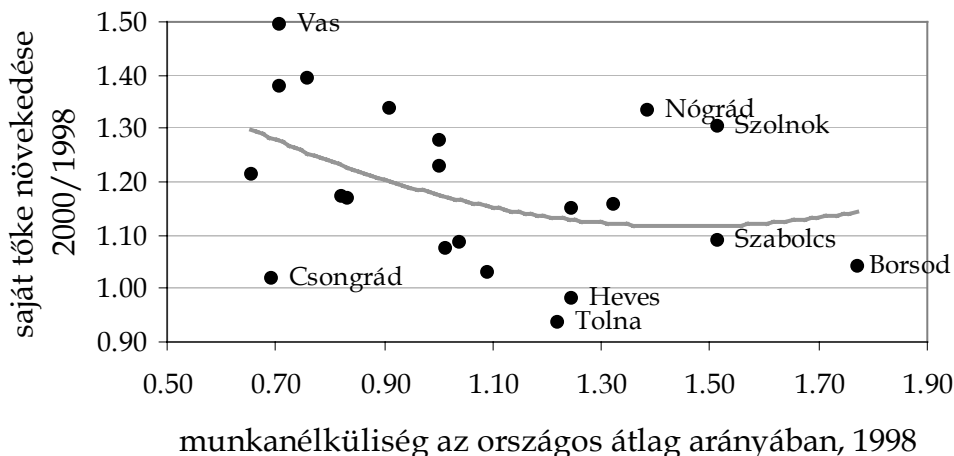
A keresetekben növekvő, a foglalkoztatásban csökkenő regionális eltérésnek egy lehetséges olvasata az, hogy a tartós munkanélküliség növekedése ellenére a rosszabb helyzetű régiókban a munkaadók vannak erősebb alkupozícióban, így változatlan munkakínálat mellett is, a relatív bérek emelkedése nélkül tudják növelni a foglalkoztatást. A megfigyelt átlagkeresetek növekedését az is visszafoghatja, ha az újonnan munkába állók képzettsége alacsonyabb az átlagosnál.¹⁸

A vállalatok munkaerőkeresletének növekedése a rosszabb helyzetű régiókban arra utal, hogy a tőkeállomány alkalmazkodott: a rendelkezésre álló relatíve olcsó munkaerő tőkét vonzott a magas munkanélküliségű régiókba. Ezt egy egyszerű közelítő mutatóval kíséreltük meg ellenőrizni. Az alábbi ábra szerint a kettős könyvelésű vállalkozások saját tőkéje a magasabb munkanélküliségű megyékben kevésbé nőtt, az összefüggés azonban a legrosszabb helyzetű régiókban megfordul: az átlagnál másfél-kétszer magasabb munkanélküliségű Szabolcs és Borsod megyékben nem kisebb a tőkeállomány növekménye, mint a közepes munkanélküliségű megyékben, Nógrád

¹⁸ Ezt azért is feltételezhetjük, mert a rosszabb helyzetű régiókban általánosan alacsonyabb a munkaerőállomány képzettsége. A kereseti különbségek növekedését ez esetben a magasabb képzettségűek bérelőnye magyarázza, ami a gyengébben iskolázott lakosságú régiók átlagkeresetének a lemaradásával járt.

és Szolnok megyében pedig még az országos átlagnál is gyorsabban nőtt a tőkeállomány.

15. ábra. A tőkefelhalmozás változása a munkanélküliség függvényében



Megjegyzés: ILO munkanélküliségi adatok. A kettős könyvelésű vállalkozások saját tőkéje reálértékben, egy lakosra vetítve (év eleji lakónépesség alapján).

Forrás: A Munkaerő-felmérés idősorai 1992-2001, KSH és Az APEH világa 1999, 2000, 2001 kiadványok.

4.2. A munkaerő alacsony mobilitása

Az aktivitási ráta nem változott a rosszabb helyzetű régiókban, így annál valószínűbb, hogy a munkaerő keresleten, vagyis a tőke-mozgáson keresztül zajlott a fent vázolt alkalmazkodás. Ezt erősítik meg a munkaerő földrajzi mobilitását mérő adatok is. Egy 1995 évi felmérés szerint a magyarok 21 fejlett, illetve átmeneti gazdaság munkavállalóihoz képest a legkevésbé mobilak közé tartoznak¹⁹ (Blanchflower, 2000). A lakóhelyváltogatás gyakorisága 1997 és 2001 között nem változott: átlagosan egy évben a 15-55/59 éves lakosság

¹⁹ A felmérésben szereplő kérdés arra vonatkozott, hogy az egyén mennyire volna hajlandó más környékre vagy faluba, a megyén belül más városba, más régióba, vagy országba költözni, ha ezzel javíthatná munka vagy élet-körülményeit. A válaszok alapján készült rangsorban Magyarország a 19. helyre került. A többi ország helyezése: USA (1), Kanada (2), Németország (2), Hollandia (2), hat másik EU ország (5-17), Új Zéland (8), Szlovákia (11), Lengyelország (12), Szlovénia (13), Csehország (15), Japán (16) Oroszország (20), Lettország (21).

2-2,5 százaléka költözött más lakóhelyre, és ennek csak egy része volt régiók közötti költözés.²⁰ A 90-es évek országon belüli mobilitását vizsgáló kutatásában Cseres-Gergely (2002) is azt találta, hogy bár a lakóhelyváltogatások jól magyarázhatók a bér és munkakeresleti tényezőkkel, összességében a mobilitás igen alacsony szinten van.

Fidrmuc (2002) szerint nem csak Magyarországon, hanem három másik visegrádi országban is alacsonyak a nyers és a nettó vándorlási arányok az EU kevésbé fejlett, déli tagországhoz viszonyítva. A munkanélküliség és a bérek ugyan a kiegyenlítődéshöz szükséges irányban hatnak a nettó vándorlásra, de ez a hatás nagyon kicsi.²¹ A magas munkanélküliség ugyanis *mindkét* irányú vándorlást csökkenti, és a magas bérek *mindkét* irányú vándorlást növelik. A rosszabb helyzetű régiókból a migráció magas fix költségei (amely a várt hozamokat meghaladja), illetve a kereslet és a kínálat eltérő összetétele miatt lehet alacsony az elvándorlás. A helyi iparszerkezethez igazodó képzettségű munkavállalók nem feltétlenül alkalmasak a más régiókban kínált - mégoly magas bérű - állások betöltésére. A jobb helyzetű régiókból pedig magasabb lehet az elvándorlás, mivel ott a magasabb képzettségű és jobban is kereső munkaerő mozgását kevésbé gátolják a költségek vagy a képzettség hiánya.

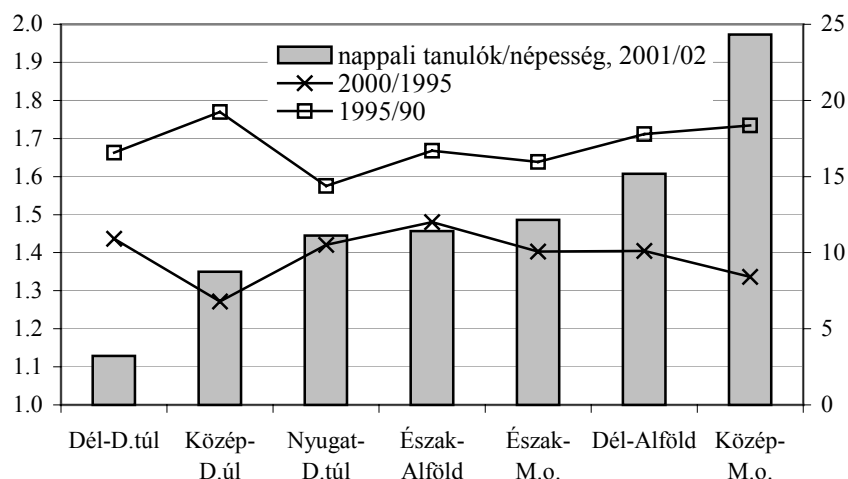
Sinn (1994) az ingatlanpiac állapotát jelöli meg az alacsony mobilitás legfőbb okának. A bérlakásállomány kicsi, és az ingatlanárak nagy regionális eltérése megnehezíti a magas munkanélküliségű vidékekről a jobb helyzetű régiókba költözést. Kertesi és Köllő (1998), Kertesi (2000) és Köllő (2002) számításai szerint a keresetekhez viszonyítva magas közlekedési költségek az ingázást is jelentősen korlátozzák.

²⁰ Forrás: KSH Népszámítások. A lakóhelyváltogatás az állandó vándorlást jelenti.

²¹ Az 1992 és 1998 közötti cseh, szlovák, lengyel és magyar adatokat az 1984 és 1995 közötti évekre vonatkozó olasz, spanyol, és portugál mutatókkal veti össze, és országonként becsüli meg a migrációt magyarázó modellt. A nettó vándorlás a régióba beköltözők és az onnan elköltözők különbsége. A modellben Magyarország esetében csak a nettó vándorlási adatokat használták, a ki- és beköltözéseket külön nem.

A fiatalok továbbtanulási és szakmaválasztási döntései viszont hosszabb távon hozzájárulhatnak a regionális eltérések csökkenéséhez – még akkor is, ha a továbbtanulást részben a munka-lehetőségek hiánya motiválja. Ilyen jellegű alkalmazkodásra utal, hogy a felsőoktatásban tanulók száma 1995 és 2000 között az átlagosnál gyorsabban nőtt a legmagasabb munkanélküliségű régiókban (lásd 16. ábra).

16. ábra A nappalin tanulók számának változása és aránya a népességben



Forrás: KSH Időszaki tájékoztató, Társadalomstatisztika: Oktatási adatok 2001/2002, Budapest, 2002. (Lásd a Függelék F16. táblázatát.)

5. A képzés alkalmazkodása a munkaerőpiaci kereslethez

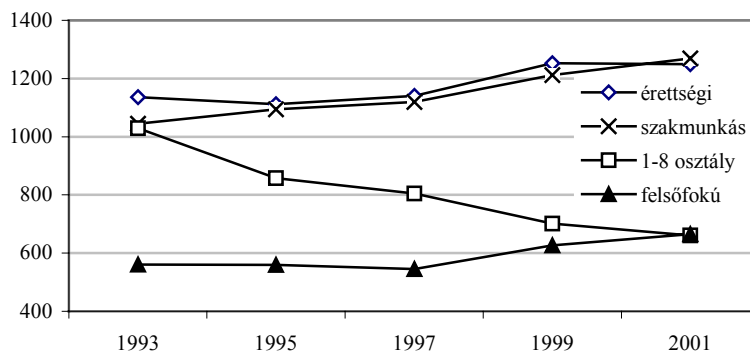
5.1. A munkakereslet alakulása

Minél jobban megfelel a munkaerő képzettség szerinti összetétele a vállalatok munkaerő-keresletének, annál magasabb lehet a foglalkoztatás szintje, és annál alacsonyabb a kereslet és kínálat különbözőségéből adódó (strukturális) munkanélküliség. A képzettségi szerkezet akkor tudja jól követni a keresletet, ha az állami fenntartású alapképzés, a felnőttképzés, és a vállalati továbbképzés is rugalmasan alkalmazkodik az igényekhez. A gazdasági szerkezetváltás idején nyilván nagyobb a jelentősége a rugalmas alkalmazko-

dásnak, ami még azt is indokoltá teheti, hogy az állam a vállalati képzésekhez is támogatást nyújtson.

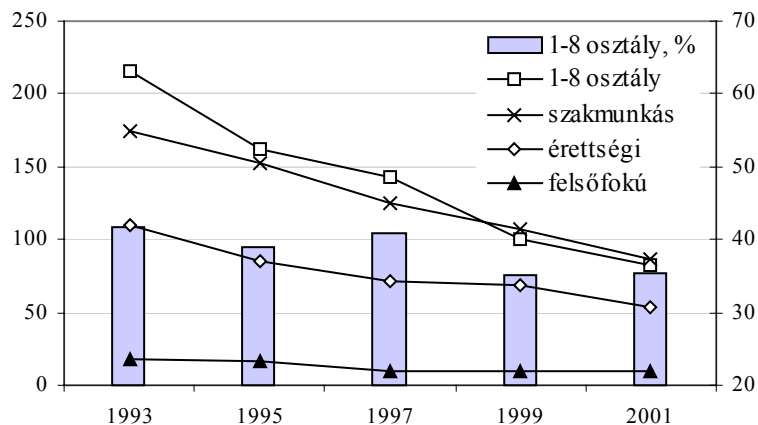
A foglalkoztatottak és a munkanélküliek összetételének változása azt jelzi, hogy Magyarországon a képzetlen munkaerő iránti kereslet csökken. A csak általános iskolát végzettek aránya felére csökkent a foglalkoztatottak között 1992 óta, miközben a szakképzettségrel nem rendelkezők teszik ki a munkanélküliek 40 százalékát (lásd 17. és 18. ábra).

17. ábra A foglalkoztatottak számának alakulása iskolai végzettség szerinti csoportokban 1993-2001



Forrás: KSH A Munkaerőfelmérés idősorai 1992-2001, Budapest 2002. (Lásd a Függelék F17. táblázatát.)

18. ábra A munkanélküliek száma és a szakképzetlenek aránya 1993-2001



Forrás: KSH A Munkaerőfelmérés idősorai 1992-2001, Budapest 2002. (Lásd a Függelék F18. táblázatát.)

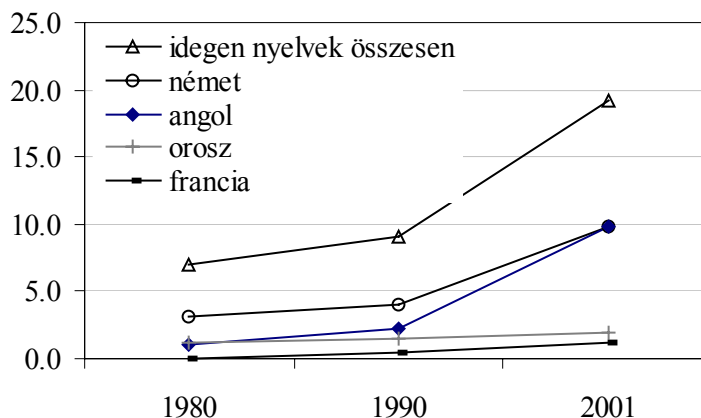
A szakképzett és a felsőfokú végzettségű alkalmazottak bérei gyorsabban nőttek az elmúlt évtizedben, mint a képzettséggel nem rendelkezőké. Köllő (2000b) becslései szerint az 1986-1998 közötti években a felsőfokú végzettségűek kereseti előnye növekedett a legnagyobb mértékben.

5.2. A képzési szerkezet alakulása

A munkaerő-kereslet átalakulását jól követte a közoktatás bővülése. A fiatal korosztályokban az utóbbi években gyorsan nőtt az iskolázottság: a 90-es évek végétől a 16 éven felüliek több mint 70 százaléka jár középiskolába és a 18-24 évesek közel 40 százaléka egyetemen vagy főiskolán tanul, miközben a felnőtt (18-64 éves) népességben alig tíz százalék a felsőfokú végzettséggel rendelkezők aránya.

A 19. ábra jelzi, hogy az idegen nyelvet beszélők aránya is gyorsan nőtt, de itt is a fiatalok körében látszik gyorsabbnak az alkalmazkodás (lásd 2. táblázat).

19. ábra Az idegen nyelvet beszélők aránya a teljes népességben, 1980-2001



Forrás: KSH Népszámlálás 2001.

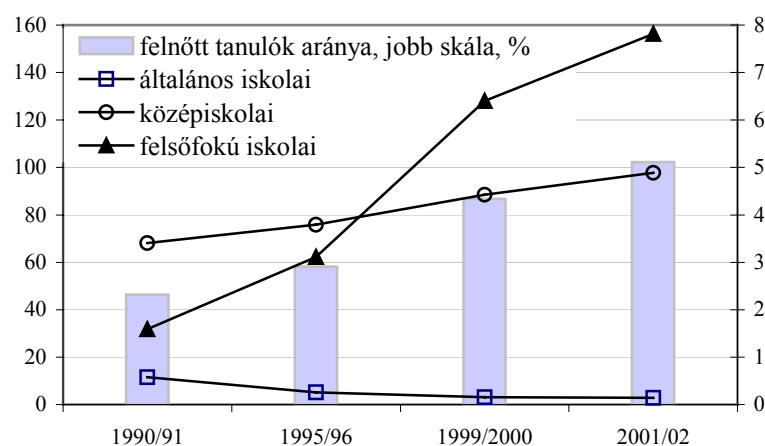
2. táblázat Az idegen nyelveket beszélők aránya korcsoportonként, 1992

15-19 éves	14,83
20-24 éves	17,90
25-29 éves	14,16
30-74 éves	11,15
összesen	12,31

Forrás: KSH Munkaerőfelmérés, 1992 első n.év, saját számítás.

A felnőttképzés köre viszont lassan bővül: tíz év alatt nőtt 2-ről 5 százalékra a felnőttoktatásban tanulók aránya a népességben (lásd 19. ábra). A szakmai továbbképzéseket tartó vállalatok aránya EU összehasonlításban és a régió más országaihoz képest is alacsony. Egy EBRD felmérés szerint a magyarországi vállalatok 12 százalékánál folyt valamilyen belső képzés, szemben a csehországi 42 százalékkal, a lengyel 16 százalékkal, vagy az EU tagországok mutatójával, amely 15 és 61 százalék között szóródott (EBRD, 2000). (A képzési rendszer átalakulásáról lásd Tót, 2001). A szakképzés fejletlensége korlátozhatja a munkaerő alkalmazkodási képességének javulását.

20. ábra A felnőttoktatásban tanulók száma a képzési szint szerint (ezer fő) és arányuk a 20-54 éves népességben (%)



Forrás: KSH Időszaki tájékoztató, Társadalomstatisztika: Oktatási adatok 2001/2002, Budapest, 2002 és KSH Munkaerőfelmérés idősorok. (Lásd a Függelék F19. táblázatát.)

A strukturális munkanélküliség átképzéssel történő enyhítésében szerények a Magyarországi tapasztalatok. Az 1990-es években a munkanélküliek 4-5 százaléka (2001-ben 6.6 %) vett részt átképzésben, jobbra már érettségivel rendelkezők és fiatalok. Korábbi kutatások azt jelezték, hogy a munkakeresésben kevés eséllyel induló 40 év feletti és a középfokú végzettséggel nem rendelkező munkanélküliek jellemzően nem kapnak átképzési támogatást (Micklewright és Nagy, 1994). Egy frissebb kérdőíves felmérés²² szerint ennek egyik oka az lehet, hogy a regisztrált munkanélküliek elsősorban állásajánlatokat várnak a munkaügyi szervezettől, és kevesen kívánnak képzésben résztvenni (Berde, 2003). Más felmérések pedig azt jelezték, hogy az átképzésben részesültek többsége nem helyezkedik el. Egy 1997-ben készült reprezentatív felmérés szerint a képzést követő hónapokban 23-48 százalék körül mozgott az éppen állásban lévők aránya azok között akik 1996 második felében a Foglalkoztatási Alapból támogatott átképzésben vettek részt (Galasi, Lázár et al., 1999).

Összefoglalás és ajánlások

A munkaerőpiac versenyképességét jelentősen korlátozza az *alacsony munkakínálat*. Magyarországon a munkaképes korú lakosság 60 százaléka dolgozik vagy keres munkát. A munkavállalási hajlandóság különösen alacsony az 55-64 évesek között, amit jelentős részben a nem munkából származó jövedelmek ellenőztönző hatásának tulajdoníthatunk. Erre utal az, hogy a gazdasági aktivitás nőtt azokban a korcsoportokban, amelyek az öregségi nyugdíj korhatár emelése miatt később szereztek jogosultságot. A munkaképes korú rokkantnyugdíjasok pedig hat-hétszer kisebb valószínűséggel dolgoznak, mint nem nyugdíjas társaik: ekkora különbséget nehéz kizárólag a rosszabb egészségi állapottal megmagyarázni.

A nyugdíjkor alatt nem alanyi jogon járó *transzfer-jövedelmek munkavállalási ellenőztönzési hatásáról*, és a jóléti juttatási rendszer ösztönzési hatásokat is figyelembe vevő lehetséges *átalakításáról* célszerű lenne részletes elemzést készíteni. Ezt különösen indokolja az, hogy ezeknek az ellátásoknak az igénylése továbbra is az 1990-es

²² A felmérés 2002 végén és 2003 elején, Borsod, Szolnok és Nógrád megyében készült, munkaügyi kirendeltségeken megjelenő ügyfelek megkérdezésével.

évekre jellemző magas szinten van, miközben az akkori szabályozást motiváló magas munkanélküliség már a felére csökkent.

Az *adók és járulékok ösztönzési hatásáról* és a munka-kínálati és keresleti hatások makroszintű következményéről a rendelkezésre álló aggregált adatok alapján semmilyen egyértelmű következtetést nem tudunk levonni. Ezen a téren az empirikus elemzés pedig annál is fontosabb, mivel a hatások irányára az elméleti modellek nem adnak eligazítást. A politikai vitákban felmerülő adócsökkentési javaslatok potenciális következményeit így csak empirikus vizsgálatok alapján lehet előrejelezni.

A *munkaerőpiac alkalmazkodása* viszonylag rugalmasnak mutatkozott a bérek alakulásában, a munkaerőkereslet pedig érzékenyen követte a bérek változását. A bérek a termelékenységnél gyorsabban emelkedtek a költségvetési szféra béremelését követően, illetve a minimálbéremelések hatására is. A béremelkedésre a feldolgozóipar leginkább munkaintenzív ágazatai tényezőhelyettesítéssel reagáltak, és csökkentették a foglalkoztatást.

Az 1990-es évek során a termelékenység általában gyorsabban nőtt a reálbéreknél, az adminisztratív kormányzati beavatkozások hatására azonban a legutóbbi évben ez megfordult. Mivel a szomszédos országokban ennek épp a fordítottja történt, a magyar bérköltség-előny csökkent. Ezt ellensúlyozhatja, hogy a magyar munkaerő termelékenysége - bár az osztrákénak a fele körül alakul, - a Kelet-Európai országok közül csak a szlovén teljesítménytől marad el. A magyar termelékenység a régió legtöbb országánál gyorsabban nőtt az elmúlt időszakban, és az előrejelzések is ennek folytatódását várják.

A *munkaerő földrajzi mobilitása* alacsony, aminek egyik legfontosabb oka a költözés és ingázás magas költsége lehet. Az utóbbi néhány évben mégis csökkentek a regionális különbségek a foglalkoztatásban és a munkanélküliségben, miközben a keresetekben nőtt a különbség. Ennek egy lehetséges magyarázata, hogy a magas munkanélküliségű régiókban relatíve jobban nőtt a munkaerőkereslet (a tőkeáramlás alkalmazkodott), miközben a munkaerőkínálat az alacsony földrajzi mobilitás miatt alig változott. A kereseti különbségek növekedését ez esetben a magasabb képzettségűek bérelőnye magyarázza, ami a gyengébben iskolázott lakosságú régiók átlagkeresetének a lemaradásával jár. A rosszabb helyzetű régiókban ugyanakkor az országos átlagnál jobban nőtt a felső-

oktatásban tanulók száma, ami hosszabb távon javíthatja a munkakínálat és kereslet megfelelését és hozzájárulhat a keresetek felzárkózásához is. Az *alacsony mobilitás következményeit*, a mobilitást akadályozó tényezőket és a gazdaságpolitikai *beavatkozás lehetőségeit* érdemes volna alaposabban is megvizsgálni.

A *képzett munkaerő* iránti kereslet nőtt, amit általában véve jól követett a közoktatás jelentős bővülése - különösen a felsőoktatásban tanulók számának gyors növekedése. A szakmai továbbképzés és vállalati szakképzés viszont lassan bővül, és jelentősen elmarad a Nyugat-Európában általános szinttől. A szakképzés fejletlensége korlátozhatja a munkaerő alkalmazkodási képességének javulását. Érdemes lenne részletes áttekintést készíteni a közép- és felsőfokú *közoktatás létszámbővülésének munkaerőpiaci hatásairól*, és a felnőttoktatás bővítésének szükségességéről, illetve a lehetséges ösztönző lépésekről.

Hivatkozások

- Ali, M. M., H. W. Cecil, et al. [2001]: "The Effects of Tax Rates and Enforcement Policies on Taxpayer Compliance: A Study of Self-Employed Taxpayers." *Atlantic Economic Journal* 29(2): 186-203.
- Berde, É. [2003]: *A felnőttek pályamódosításának és foglalkoztathatóságának kapcsolata.* kutatási jelentés. Budapest.
- Blanchflower, D. G. [2000]: "Self-employment in OECD countries." *Labour Economics* 7: 471-505.
- Bosworth, D., P. Dawkins, et al. [1996]: *The economics of the labour market.* Harlow, Longman.
- Burchardt, T. [1999]: *The Evolution of Disability Benefits in the UK: Re-weighting the basket.* London. *CASE Papers* No.26.
- Cseres-Gergely, Zs. [2002]: *Migration, migrants and the role of economic incentives to migrate in Hungary 1990-1999.* Budapest, MTA-KTK.
- EBRD [2000]: *The 2000 Transition Report among foreign investors in Eastern Europe.* London, European Bank for Reconstruction and Development.
- Fidrmuc, J. [2002]: *Migration and regional adjustment to asymmetric shocks in transition economies.* Michigan. *William Davidson Institute Working Paper* No. 441.
- Galasi, P. [2002]: *Munkakínálati becslések - fizetett / nem fizetett munka és jövedelem.* *Munkaeropiaci Tükör.* Budapest, MTA KTK: 101-104.
- Galasi, P., Lázár Gy., et al. [1999]: *Az aktív foglalkoztatáspolitikai programok eredményességét meghatározó tényezők.* Budapest, MTA Közgazdaságtudományi Kutatóközpont.
- Garzó, L. [2001]: *A szociális (és munkanélküli) ellátórendszer munkára ösztönző hatásának felülvizsgálata és erősítése. EU-konform foglalkoztatáspolitikai.* M. Frey. Budapest, Országos Foglalkoztatási Közalapítvány: 149-174.
- Halpern L. és Kőrösi, G. [1998]: "Labour market characteristics and profitability (Econometric analysis of Hungarian exporting firms 1986-1995)" *Economics of Transition* 6(1): 145-162.
- Kertesi G. [2000]: "Ingázás a falusi Magyarországon" *Közgazdasági Szemle* 47(10): 775-798.
- Kertesi, G és Köllő, J. [1997]: "Reálbérek és kereseti egyenlőtlenségek, 1986-1996, I. rész" *Közgazdasági Szemle* 44(7-8): 612-634.
- Kertesi, G. és Köllő J. [1998]: "Regionális munkanélküliség és bérek az átmenet éveiben (Regional unemployment and wages in the transition period)." *Közgazdasági Szemle* 45(7-8): 621-652.
- Kertesi, G. és Köllő, J. [2001]: *Ágazati bérkülönbségek Magyarországon.* Budapest, Országos Foglalkoztatási Közalapítvány.
- Kertesi, G. és Köllő J. [2002]: *Labour Demand with Heterogeneous Labour Inputs after the Transition in Hungary, 1992-1999 - and the Potential Consequences of the Increase of Minimum Wage in 2001 and 2002.* MTA-KTK *Budapesti Munkagazdaságtani Füzetek* 2002/5.

- Killingsworth, M. R. [1983]: *Labour Supply*, Cambridge University Press.
- Köllő J. [2000a]: Regionális kereseti és bérköltség különbségek. *Munkaerőpiaci Tükör* (Közelkép: Bérek a politikai rendszerváltástól az ezredfordulóig). Budapest, MTA-KTK: 90-95.
- Köllő, J. [2000b]: Iskolázottság és életkor szerinti különbségek: az "emberi tőke" átértékelődése. *Közelkép: bérek a politikai rendszerváltástól az ezredfordulóig*. J. Köllő. Budapest, MTA Közgazdaságtudományi Kutatóközpont: 80-90.
- Köllő, J. [2002]: Az ingázási költségek szerepe a regionális munkanélküliségi különbségek fenntartásában. *MTA-KTK Budapesti Munkagazdaságtani Füzetek* 2002/2.
- Kőrösi, G. [2002]: Labour adjustment and efficiency in Hungary. *MTA-KTK Budapesti Munkagazdaságtani Füzetek* 2002/4.
- Krugman, P. R. [1996]: "Making sense of the competitiveness debate." *Oxford Review of Economic Policy* 12(3): 17-25.
- Micklewright, J. és Nagy Gy. [1994]: Flows to and from insured unemployment in Hungary. *EUI Working Papers in Economics*. 94/41.
- OECD [2003]: *Taxing wages 2001-2002*. Paris, Organisation for Economic Co-operation and Development.
- Palócz, É. és Tóth I. J. [2003]: *A 2002. évi bérnövekedés okai. Elemzés a statisztikai adatok és egy vállalati felmérés tükrében*. Budapest, MKIK Gazdaság- és Vállalkozáselemzési Intézet.
- Popper, L. [2002]: "A 2001-2002. évi minimálbér-emelés hatása a hazai kereseti arányokra." *Munkügyi Szemle* 46(6 és 7-8): 10-14 és 13-17.
- Scharle, Á. [2003]: *A rokkantnyugdíjasok munkakínálatának változása 1992-2000*. Budapest. kézirat
- Semjén, A. [1996]: "A pénzbeli ellátások ösztönzési hatásai." *Közgazdasági Szemle*(10): 799-816.
- Sinn, H.-W. [1994]: Housing and labour markets in the East. *Obstacles to enterprise restructuring in transition*. P. Aghion és N. Stern (szerk.) EBRD.
- Tót, É. [2001]: Alapvetések az életpályát végigkísérő tanulás koncepciójának kidolgozásához és a vállalaton belüli emberi erőforrás-fejlesztés ösztönzéséhez. *EU-konform foglalkoztatáspolitikai*. Frey M. (szerk.) Budapest, Országos Foglalkoztatási Közalapítvány: 433-461.
- van Lin, M., R. Prins, et al. [2002]: *Active Labour Market Programmes for People with Disabilities. Facts and figures on use and impact*. Zoetermeer, EIM Business and Policy Research: 68.

Függelék

F.1. táblázat A 15-64 éves lakosság munkaerőpiaci részvétele, 1992-2002

	foglalkoztatás, %			aktivitás, %	munkanélküliség, %
	férfiak	nők	együtt		
1992	64,6	52,3	58,3	64,7	9,9
1993	60,6	49,3	54,8	62,3	11,9
1994	60,3	47,8	53,9	60,4	10,7
1995	60,2	45,9	52,9	58,9	10,2
1996	60,2	45,5	52,7	58,5	9,9
1997	60,3	45,5	52,8	57,8	8,7
1998	60,6	47,3	53,9	58,4	7,8
1999	62,6	49,0	55,7	59,9	7,0
2000	63,3	49,7	56,4	60,2	6,4
2001*	62,9	49,8	56,2	59,6	5,7
2002*	62,9	49,8	56,2	59,7	5,8
EU15					
2000	72,5	54,0	63,3		
Lisszaboni célkitűzés					
2005		57,0	67,0		
2010		60,0	70,0		

Forrás: KSH Munkaerőfelmérés (*a 2001 évi népszámlálás szerinti súlyokkal) és Employment in Europe 2001, EC, Luxembourg 2001.

F.2. táblázat: A 15-64 éves lakosság munkaerőpiaci részvétele néhány országban, 1997-2001

	Foglalkoztatási ráta %			Aktivitási ráta %			Munkanélküliség %		
	1997	1999	2001	1997	1999	2001	1997	1999	2001
Csehország	68,7	65,9	65,3	72,1	72,2	71,1	4,8	8,7	8,2
Lengyelország	58,8	57,5	53,5	66,4	65,9	65,7	11,5	12,8	18,6
Magyarország	52,7	55,7	56,6	57,8	59,9	60,0	8,7	7,0	5,7
Európai Unió	60,9	62,6	64,1	68,1	69,1	69,2	10,7	9,3	7,4

Forrás: OECD Employment Outlook 2002: Statistical Annex.

F.3. táblázat A 55-64 éves lakosság aktivitása és a nyugdíjkorhatár, 1992-2002

	aktivitás: nők	aktivitás: férfiak	nyugdíjkor: nők	nyugdíjkor: férfiak
1992	15	35	55	60
1993	12	31	55	60
1994	10	28	55	60
1995	10	29	55	60
1996	11	28	55	60
1997	11	28	57	60
1998	10	27	57	61
1999	11	31	57	61
2000	14	34	58	62
2001	16	36	58	62
2002	18	37	59	62

Forrás: KSH Munkaerőfelmérés.

Megjegyzés: Aktívnak azokat tekintettük, akik dolgoznak, vagy képesek munkába állni, és keresnek is állást.

F.4. táblázat: A nyugdíjban és nyugdíjszerű ellátásban részesülők aránya, az ellátásukra fordított kiadás, és az inaktivitási ráta 1990-2001

	ellátásban részesülők, %	kiadás a GDP arányában, %	inaktivitási ráta, %
1990	24,3	9,7	
1991	25,4	10,5	
1992	26,6	10,9	27,61
1993	27,6	11,0	30,11
1994	29,0	11,4	31,61
1995	29,6	10,4	32,10
1996	30,2	9,7	32,61
1997	30,8	9,4	33,35
1998	31,2	9,8	33,75
1999	31,2	9,8	32,23
2000	31,0	9,3	31,95
2001	30,3	9,5	32,18

Források: KSH: A nyugdíjban, nyugdíjszerű ellátásokban részesülők területi jellemzői, 1993-2001, Budapest, 2002, és KSH Munkaerőfelmérés adatok.

Megjegyzés: Az ellátásban részesülőket a teljes népesség arányában, az inaktivitást a 15-64 évesek arányában közöljük.

F.5. táblázat Aktivitási ráta korcsoportonként, 2001-ben

	15-19	20-24	25-29	30-39	40-54	55-59	60-74
férfiak	11,3	64,4	89,7	90,1	78,5	53,4	7,1
nők	8	47,9	61,1	69,9	73,2	23,9	2,8

Forrás: KSH Munkaerőfelmérés

F.6. táblázat Rokkantsági nyugdíjasok

	teljesítés, fő	igénybejelentés, fő	teljesítés, %
1990	61300	122612	49,99
1991	66338	137912	48,10
1992	64418	134217	48,00
1993	62745	136595	45,94
1994	62418	134697	46,34
1995	61009	136806	44,60
1996	61957	169849	36,48
1997	55400	140162	39,53
1998	49280	125328	39,32
1999	48022	137092	35,03
2000	54196	155413	34,87
2001	58765	155602	37,77

Forrás: Országos Nyugdíjbiztosítási Főigazgatóság statisztikai évkönyvei, Budapest 1998, 2000, 2001 és KSH Évkönyv, Budapest 1998 (az Országos Egészségbiztosítási Pénztár Országos Orvosszakértői Intézetének adatai alapján).

F.7. táblázat A béreket terhelő járulékok és a foglalkoztatás, 1995-2003

	1995	1996	1997	1998	1999	2000	2001	2002*	2003*
Foglalkoztatás, ezer fő	3679	3648	3646	3698	3812	3849	3860	3871	
Munkáltatói TB, %	44,0	42,5	42,1	42,1	37,7	37,4	35,1	32,7	32,7
Munkavállalói TB, %	10	10	10	10	11	11	11	11	11,5
Egyéb járulékok, %	5,7	6,0	6,0	5,6	4,5	4,5	4,5	4,5	4,0
Szja átlagos adóterhelés, %	-	-	20,7	20,5	20,6	21,6	21,8	21,9	20,9

Forrás: Az szja átlagos adóterhelés a PM Jövedelemadók főosztály számítása, a járulékok szintén PM közlés, a fix összegű egészségügyi hozzájárulás a munkáltató TB-ben szerepel. A foglalkoztatási adat forrása a KSH Stadat adatbázisa, a 15-64 éves népesség körében.

Megjegyzés: * 2002: előzetes adat, 2003: tervezett.

F.8. táblázat. A bérköltségek összes költségen belüli aránya a feldolgozóipari ágazatokban, 2000-2001, %

	2000öH	2001
Jármű	6	7
Kohászat	6	5
Műszer	9	8
Élelmiszer	11	11
Papír	13	13
Vegyi	14	15
Gumi	14	15
Fa	15	17
Fém	15	16
Egyéb feldolgozóipar	16	17
Nem fém	19	19
Gép	20	21
Textil	27	27
Bőr	32	31

Forrás: Saját számítás APEH Gyorsjelentés 2002. július alapján.

Megjegyzés: A 2000. évi adat az összehasonlítás céljából utólagosan bekért adatközlés (vállalati önbevallás a 2000 évi adatokról a 2001. évi számviteli szabályoknak megfelelő szerkezetben).

F.9. táblázat: Az alkalmazásban állók létszáma a feldolgozóiparban, ágazatok szerint, ezer fő

	1998	1999	2000	2001	2002
Élelmiszer, dohány	119	129	126	123	128
Textília, bőr, cipő	125	133	128	123	112
Fa, papír, nyomda	38	53	58	57	59
Vegyipar	79	83	80	79	78
Egyéb nem fém	31	32	30	29	28
Fémfeldolgozás	59	74	78	79	74
Gépipar	187	217	237	242	241
Egyéb feldolgozóipar	20	27	29	28	29
Összesen	658	747	765	760	749

Forrás: KSH Stadat

F.10. táblázat Az átlagos feldolgozóipari fizikai dolgozó munkaerőköltsége és a bruttó átlagkereset után fizetett adók és járulékok mértéke néhány OECD országban, 2002

	Járulékok, %	Munkaerő-költség, USA dollár
Németo.	51	37118
USA	30	34650
Svédország	48	32338
Olaszország	46	26451
Írország	24	25975
Ausztria	45	24699
Spanyolo.	38	19613
Portugália	32	9539
Cseh Közt.	43	8328
Töröko.	42	8169
Lengyelo.	43	7441
Mexikó	16	7116
Magyaro.	46	5295
Szlovákia	42	4554

Forrás: OECD, 2003.

Megjegyzés: A munkaerő-költség az OECD definíció szerint a bruttó kereset és az ezután fizetett munkáltatói járulékok együttesen, dollárban (az OECD azonos vásárlóerőparitáson közölt adataiból átszámítva), éves átlagban. A bért terhelő adók és járulékok: személyi jövedelemadó + munkáltatói és munkavállalói társadalombiztosítási járulék (egészségügyi hozzájárulással együtt).

F.11. ábra Az éves termelékenység- és reálbérváltozás különbsége a régió országaiban (%pont)

	1994	1995	1996	1997	1998	1999	2000	2001	2002	2003
Magyarország	6,27	9,2	2,64	2,41	1,92	4,14	-4,62	1,23	-18,85	3,06
Szlovákia						3,5	4,27	-0,39	-1,03	2,12
Lengyelország	1,92	0,39	-4,13	-1,83	-1,36	1,12	2,14	-0,79	2,72	1,5
Szlovénia			5,18	2,31	2,48	1,54	-0,69	-0,31	2,47	1,48
Csehország	-3,99	-3,13	-2,91	0,65	2,17	-1,08	-1,32	4,03	-5,42	-1,72

Forrás: Saját számítás az AMECO (az Európai Bizottság Gazdasági és Pénzügyi Igazgatóságának éves makrogazdasági adatbázisa) adatai és 2003. júliusi előrejelzése alapján.

Megjegyzések: Éves átlagos változások, termelékenység = GDP 1995. évi árakon/foglalkoztatottak; reálbér = egy foglalkoztatottra jutó munkavállaló

lói jövedelem a nemzeti számlák alapján, GDP deflátorral (1995=100) számítva.

F.12. táblázat A munkatermelékenység szintje és változása a régió országokban

	<i>Szint 2000</i>	<i>Változás 1991-94</i>	<i>Változás 1995-99</i>	<i>Változás 2000-03</i>
Románia	11	-2,13	3,38	3,28
Bulgária	17	0,77	-0,24	6,13
Lengyelország	24	5,30	4,46	3,80
Szlovákia	28		4,52	3,20
Csehország	29	0,70	2,44	3,53
Magyarország	30	5,55	2,96	4,05
Szlovénia	35	1,48	4,06	2,975

Megjegyzések: A termelékenység szintje = [vásárlóerőparitás standardon (PPS, folyó áron) számított GDP, 1000 millió PPS] / [foglalkoztatottak száma, ezer fő (ILO)]; a változás az adott időszakban megfigyelt éves százalékos változások átlaga.

Források: PPS GDP: Eurostat Statistical yearbook on candidate and SE European countries, 1000 millió PPS; termelékenység változása: Commission Services, AMECO. 2003-ra a Commission 2003 júliusi előrejelzése; foglalkoztatottak száma: ILO Labor statistics.

F.13. táblázat Keresetek régiók között eltérései az országos átlaghoz képest, 1997-2001

	Közép-Magyo	Közép-Dunántúl	Nyugat-Dunántúl	Dél-Dunántúl	Észak-Magyo	Észak-Alföld	Dél-Alföld
1997	1,223	0,978	0,912	0,884	0,893	0,862	0,866
1998	1,245	0,984	0,931	0,875	0,870	0,839	0,843
1999	1,251	0,958	0,923	0,866	0,875	0,848	0,843
2000	1,269	0,964	0,926	0,824	0,860	0,818	0,815
2001	1,275	0,969	0,929	0,838	0,856	0,820	0,818

Forrás: Munkaerőpiaci tükör, 2002.

F.14. táblázat A munkanélküliségi ráta regionális eltérései, 1997-2001

	Közép- Magyo	Közép- Dunántúl	Nyugat- Dunántúl	Dél- Dunántúl	Észak- Magyo	Észak- Alföld	Dél- Alföld
1997	0,793	0,920	0,690	1,138	1,598	1,368	0,839
1998	0,718	0,859	0,769	1,205	1,564	1,410	0,910
1999	0,743	0,857	0,629	1,186	1,643	1,443	0,814
2000	0,813	0,750	0,656	1,219	1,578	1,438	0,797
2001	0,754	0,754	0,737	1,368	1,491	1,368	0,947

Forrás: Munkaerőpiaci tükör, 2002.

Megjegyzés: Munkanélküliségi ráta az országos átlag arányában.

F.15. táblázat Foglalkoztatás regionális eltérései, 1997-2001

	Közép- Magyo	Közép- Dunántúl	Nyugat- Dunántúl	Dél- Dunántúl	Észak- Magyo	Észak- Alföld	Dél- Alföld
1997	1,070	1,022	1,139	0,964	0,882	0,863	1,024
1998	1,064	1,045	1,144	0,965	0,878	0,862	1,008
1999	1,067	1,057	1,130	0,956	0,880	0,873	1,046
2000	1,065	1,061	1,119	0,963	0,889	0,874	0,995
2001	1,072	1,061	1,104	0,939	0,891	0,880	0,995

Forrás: Munkaerőpiaci tükör, 2002.

Megjegyzés: Foglalkoztatási ráta az országos átlag arányában.

F.16. táblázat A nappalin tanulók számának változása és aránya a népességben régiók szerint

	Közép- Magyaro.	Közép- Dunántúl	Nyugat- Dunántúl	Dél- Dunántúl	Észak- M.o.	Észak- Alföld	Dél- Alföld
Nappali tanulók/népes- ség, 2001-2002	24,33	8,74	11,12	3,21	12,15	11,41	15,18
1995/90	1,73	1,77	1,58	1,66	1,64	1,67	1,71
2000/1995	1,34	1,27	1,42	1,44	1,40	1,48	1,40

Forrás: KSH Időszaki tájékoztató, Társadalomstatisztika: Oktatási adatok 2001/2002, Budapest, 2002 és KSH Munkaerőfelmérés idősorok.

F.17.táblázat: A foglalkoztatottak számának alakulása iskolai végzettség szerinti csoportokban 1993-2001

	1993	1995	1997	1999	2001
Érettségi	1135,9	1112,1	1140	1252,4	1249,4
Szakmunkás	1044,4	1094,5	1119,6	1211,9	1269,6
1-8 osztály	1029,5	857,2	805,2	701,0	660,7
Felsőfokú	560,5	559	545,5	626,2	664,8

Forrás: KSH Munkaerőfelmérés.

F.18. táblázat: A munkanélküliek száma és a képzetlenek aránya 1993-2001

	1993	1995	1997	1999	2001
1-8 osztály	216,2	162,2	142,8	100,2	82,5
1-8 osztály, %	41,7	38,9	40,9	35,2	35,4
Szakmunkás	174,8	152,8	124,8	107,2	86,6
Érettségi	110,3	84,5	71,3	68,2	54,2
Felsőfokú	17,6	17,0	9,9	9,1	9,6

Forrás: KSH Munkaerőfelmérés

F.19. táblázat A felnőttoktatásban tanulók száma és arányuk a 20-54 éves népességben

	1990/91	1995/96	1999/2000	2001/02
Általános iskolai	11,5	5,2	3,1	2,8
Középiskolai	68,1	75,9	88,5	97,7
Felsőfokú iskolai	31,8	62,2	128,1	156,3
Felnőtt tanulók aránya, %	2,32	2,91	4,33	5,11

Forrás: KSH Időszaki tájékoztató, Társadalomstatisztika: Oktatási adatok 2001/2002, Budapest, 2002 és KSH Munkaerőfelmérés

A tanulmány nem tükrözi a Pénzügyminisztérium hivatalos álláspontját.

Tartalom

Összefoglaló.....	3
Bevezetés	5
1. Állami transzferek és munkaerőpiaci aktivitás.....	6
2. Az adók és járulékok hatása a munkaerőpiacon.....	13
3. Bér- és teljesítmény-növekedés.....	15
4. A munkaerőpiac regionális eltérései és a munkavállalók mobilitása	22
5. A képzés alkalmazkodása a munkaerőpiaci kereslethez.....	29
Összefoglalás és ajánlások	33
Hivatkozások.....	36
Függelék	38

A PM Kutatási Füzetek sorozatban eddig megjelent tanulmányok

1. Kállay László, Kissné Kovács Eszter, Kőhegyi Kálmán: Piaci környezet, szabályozás, és vállalkozásösztönzés
2. Fleischer Tamás: Az infrastruktúra-hálózatok és a gazdaság versenyképessége
3. Sass Magdolna: Versenyképesség és a közvetlen külföldi működőtőke-befektetésekkel kapcsolatos gazdaságpolitikák