

Pénzügyminisztérium

1051 Budapest, József nádor tér 2-4.

**BENEDEK DÓRA, RIGÓ MARIANN,
SCHARLE ÁGOTA ÉS SZABÓ PÉTER**

**MINIMÁLBÉR-EMELÉSEK
MAGYARORSZÁGON 2001-2006**

PM KUTATÁSI FÜZETEK

16.

**Első változat:
2006. január**

**Ez a változat:
2007. április**

A tanulmány a szerzők véleményét tükrözi.

A tanulmány a szerzők véleményét tükrözi.

Szerzők: Benedek Dóra
Rigó Mariann
Scharle Ágota
Szabó Péter
Pénzügyminisztérium

Sorozatszerkesztők: Benedek Dóra és Scharle Ágota
Pénzügyminisztérium
Közgazdasági kutató osztály
pmfuzet@pm.gov.hu

A Közgazdasági kutató osztály (korábban Stratégiai elemző önálló osztály) feladata, hogy a pénzügypolitika kiemelt területein a vonatkozó összefüggések feltárásával segítse a döntéshozatalt. Ennek érdekében saját kutatást végez, a meglévő tudományos eredményeket hozzáférhetővé teszi a döntéshozók számára, és elősegíti a kormányzati munkában az igényes kutatási módszerek alkalmazását.

A Kutatási Füzetek sorozat célja a Pénzügyminisztériumban, illetve a Pénzügyminisztérium megrendelésére készült kutatómunkák eredményeinek bemutatása.

Az egyes tanulmányok letölthetők a Pénzügyminisztérium honlapjáról:
www.pm.gov.hu

Nyomatott példányok a Gazdaságpolitikai főosztályon rendelhetők
(e-mail: gelmof@pm.gov.hu)

Összefoglaló

A minimálbér a 2001-2002. évi emelések során reálértékben mintegy 65 százalékkal nőtt, 2006-ban pedig 6,5 százalékkal emelkedik. A kormány által javasolt, képzettség szerinti differenciálás 2006. júliusban lép életbe.

A 25 EU tagországból 19-ben van kötelező minimálbér, míg 6-ban - köztük Németországban - nincs. Ahol differenciált a minimálbér szintje, ott többnyire az alacsonyabb termelékenység miatt (például pályakezdőkkel) tesznek kivételt, és az általánosnál alacsonyabb minimálbért határoznak meg.

A közgazdasági elméletek alapján nem lehet egyértelműen előrejelezni a minimálbér emelés hatásait. A nemzetközi tapasztalatok is vegyesek, bár nagymértékű emelések után szinte mindenhol csökkent a foglalkoztatás. Magyarországon a 2001-2002. évi emelések után a nemzetgazdaság szintjén nem, egyes ágazatokban azonban jelentősen csökkent a foglalkoztatás. Ez különösen a kisebb vállalkozásokat, a képzetlen és idős munkavállalókat, és a magas munkanélküliségű régiókat érintette. A költségvetési deficitet - az elvégzett modellvizsgálatok szerint - nem javította az emelés, mivel költségeik emelkedését a vállalkozások az adóelkerülés kismértékű növelésével ellensúlyozhatták.

A minimálbér emelése a szegénységet csökkenthette annyiban, hogy a szegényebb háztartásokban élő minimálbéresek jövedelme az átlagosnál jobban nőtt. A minimálbéren foglalkoztatottak többsége azonban nem szegény, hanem közepes, vagy magas jövedelmű háztartásban él. A szegények többségét pedig nem érinti az emelés, mivel nincs munkájuk.

A 2006. évi emelés közel 700-900 ezer foglalkoztatottat érinthet. A gazdasági környezet kedvezőbb, mint 2001-2002-ben, ugyanakkor az emelés egy magasabb szintről történik, így a foglalkoztatás érezhető csökkenéséhez vezethet. Ez - egyéb tényezők változatlansága esetén - különösen az alacsony termelékenységű, képzetlen és idős munkavállalók foglalkoztatási esélyeit rontja.

1. Bevezetés

A minimálbér-emelés rendre visszatérő javaslat nemcsak Magyarországon, hanem számos más országban is. A várható hatásokat illetően azonban messze nincs egyetértés. Sokan a szegénység csökkentésének és a jövedelemeltitkolás visszaszorításának hatékony eszközét, míg mások a foglalkoztatási helyzet romlását kiváltó lépést látnak benne. Nyilvánvalóan a minimálbér-emelés teljes hatása és a hatások iránya sok tényező együttes függvénye. A tanulmány ezekről a tényezőkről ad elméleti és empirikus áttekintést, annak érdekében, hogy a 2006. évi minimálbér-emelés hatásait jól megalapozottan lehessen előrejelezni.

A minimálbér bevezetésének és emelésének hatásait többféle közgazdasági elméleti keretben is lehet értelmezni. A neoklasszikus modellek szerint a minimálbér-emelés csökkenti a foglalkoztatást, mivel azokat a munkavállalókat el fogják bocsátani az emelés után, akik termelékenysége alacsonyabb az új bérszintnél. Más modellek szerint viszont a munkapiacra nincs tökéletes verseny, és ha a vállalatoknak van befolyása a bérek alakítására, akkor előfordulhat, hogy a minimálbér emelése nem jár negatív hatásokkal, sőt, akár növelheti is a foglalkoztatást. Azonban még ezen modellek szerint is létezik a minimálbérnek egy szintje, amely felett az emelés negatív hatásokkal jár.

A magyarországi empirikus kutatások azt találták, hogy a nagy mértékű minimálbér-emelésnek inkább negatív a hatása. Magyarországon korábban már volt egy nagyon jelentős emelés: 2001-2002-ben a minimálbért gyakorlatilag megduplázta az akkori kormányzat. Ennek hatásait számos tanulmány vizsgálta, és az eredmények azt mutatják, hogy a foglalkoztatási hatás inkább negatív volt, romlottak az amúgy is hátrányosabb helyzetben lévők munkavállalási esélyei, és a költségvetési hatások is inkább negatívak voltak.

A tanulmány a foglalkoztatási és más hatásokat meghatározó tényezőket és az ezzel kapcsolatos eddigi magyar és nemzetközi tapasztalatokat összegzi. Elsőként a nemzetközi szervezetek ajánlásait és az EU tagországok gyakorlatát tekintjük át. A második fejezet a minimálbérhez kapcsolódó elméleti irodalmat foglalja össze röviden. Ezután a nemzetközi és a magyar empirikus kutatások eredményeit mutatjuk be a foglalkoztatási, költségvetési és az újraelosztási

hatásokra koncentrálna. Végül az elméleti és empirikus eredmények alapján igyekszünk a jelenlegi kormányzati javaslat várható hatásait előrejelezni.

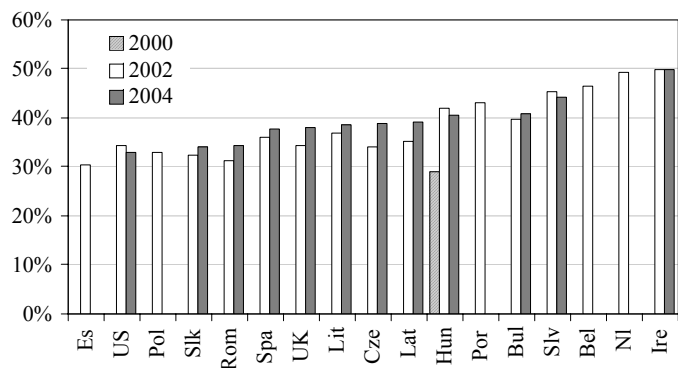
2. Nemzetközi gyakorlat és ajánlások

A minimálbér-rendszereknek számos változata létezik. Egyes országokban törvényi előírás határozza meg a szintjét, másutt a munkaadók és munkavállalók közti formális vagy informális konzultációk alapján alakul ki. A minimálbér szintje egyes országokban életkor, foglalkozás, régiók vagy a családi állapot szerint változhat.

2.1. Nemzetközi gyakorlat

Nemzetközi viszonylatban a minimálbérek az átlagbérhez¹ viszonyított aránya alapján nem tekinthető alacsonynak a magyar bérmínimum (1. ábra). A 40,7 %-os arány nagyobb annál, mint amit az Egyesült Államokban vagy Angliában megfigyelhetünk, és meghaladja a számunkra fontos összehasonlítási alapként szolgáló cseh, lengyel és szlovák szintet is.

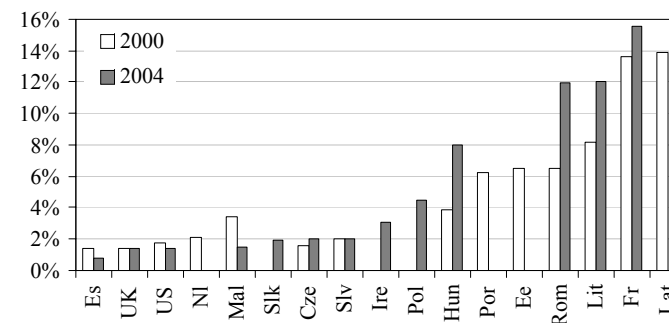
1. ábra Minimálbér a havi bruttó átlagbér százalékában



Forrás: Eurostat online adatbázisa, letöltés ideje: 2005. október 18.
http://epp.eurostat.cec.eu.int/portal/page?_pageid=1073,46870091&_dad=portal&_sc_hema=PORTAL&p_product_code=av_mmw

¹ Az iparban és a szolgáltatási szektorban dolgozók átlagbére.

2. ábra A minimálbért keresők aránya a teljes munkaidőben foglalkoztatottak között (%)



Forrás: Eurostat online adatbázisa, letöltés ideje: 2005. október 18.

http://epp.eurostat.cec.eu.int/portal/page?_pageid=1073,46870091&_dad=portal&_sc_hema=PORTAL&p_product_code=pc_mmw

Hasonló a helyzet, ha azt vizsgáljuk, hogy a teljes munkaidőben foglalkoztatottak között milyen arányban vannak minimálbéren foglalkoztatottak (2. ábra). Ez a mutató azt tükrözi, hogy a minimálbér mennyire effektív, azaz mennyire van közel a szabályozás nélküli esetben kialakuló átlagos bérszinthez. A minimálbér szintje mellett viszont az alkalmazottak iskolázottsága és életkora is befolyásolja, ezért a kevésbé fejlettebb gazdaságokban akkor is relatíve magas lehet, ha a minimálbér nem effektív. A Eurostat kiadványa (Regnard, 2005) rámutat, hogy Franciaországot és Luxemburgot kivéve az EU tagországokban a magasabb minimálbér általában a minimálbéren alkalmazottak magasabb arányával jár együtt.

Az EU 25 tagállamából 19-ben van országos, kötelező minimálbér. Ezt a legtöbb országban differenciáltan határozzák meg.

1. táblázat A minimálbér megállapítás és differenciálás gyakorlata az EU tagállamokban, 2005.

| | A differenciálás alapja | Minimálbér* | Ország |
|-------------------------------------|---|------------------|---|
| Nincs minimálbér | | | Ausztria, Németország, Dánia, Finnország, Olaszország, Svédország |
| Nincs differenciálás | – | | Magyarország, Észtország, Litvánia, Portugália, Szlovénia |
| Átlagos termelékenység alapján | | | |
| Életkor és szolgálati idő alapján | 16 év alatt | 30-50% | Hollandia, Szlovákia |
| | 17-18 év alatt | 70-95% | Franciaország, Írország, Luxemburg, Málta, Szlovákia |
| | 22-23 év alatt | 45-85% | Belgium, Egyesült Királyság, Hollandia |
| | munkaviszony első 6-24 hónapjában | 80-95 % | Csehország, Lengyelország, Ciprus |
| Megváltozott munkaképesség | teljes rokkantnyugdíj részleges rokkantnyugdíj | 75% 50% | Cseh Köztársaság és Szlovákia |
| Alkalmi munkavállalók és bedolgozók | alkalmi munkavállalók és bedolgozók | | Spanyolország |
| Szakképzettség Ágazat-szakma | szakképzettséggel rendelkezők, 16 területre (bértanácsok) | 120% 100+- | Luxemburg, Málta |
| Munkakör | 12 elemű kötelező bértarifa | | Cseh Köztársaság |
| Méltányossági alapon | | | |
| Szolgálati idő és családi állapot | 0-15 év szolgálati idő; házastársa van | 100-123% +13% | Görögország |
| Veszélyes munkakör | | 115 % | Lettország |

Forrás: European minimum wage survey, European Industrial Relations Review, August 2005. Megjegyzés: *Az általános minimum arányában.

2.2. Nemzetközi szervezetek ajánlásai

Az EU és az ILO minimálbérrre vonatkozó ajánlásai

A minimálbér kívánatos szintjére vonatkozóan az EU részéről a Council of Europe Európai Szociális Chartája ad támpontot. Maga a Charta úgy fogalmaz, hogy mindenkinek joga van a tisztességes megélhetést biztosító bérhez, de ennél pontosabb meghatározást nem ad. A Charta megvalósítását támogató független szakértői testület megfogalmazott egy konkrétabb ajánlást, amely szerint a nettó minimálbér optimális szintje a nemzeti nettó átlagbér 60%-a², és egyértelműen a szegénységi küszöb (poverty line) felett van. Ha a 60%-os arányt nem éri el, de bizonyíthatóan a szegénységi küszöb felett van, akkor a legalább 50%-os arány is elfogadható.

Az ILO (International Labour Organisation) a minimálbérrrel kapcsolatban két általános elvárást fogalmaz meg. Egyrészt összhangban kell lennie a bérekkel, megélhetési költségekkel, jóléti támogatásokkal és az általános életszínvonallal, másrészt összhangban kell lennie a gazdasági fejlődéssel, termelékenységgel és a magas foglalkoztatási szint igényével.

Az EU foglalkoztatáspolitikai iránymutatásai 2005-2008

Az EU minden tagországra vonatkozó ajánlásai nem szólnak a minimálbér emeléséről, ugyanakkor az iránymutatások többsége olyan célokat fogalmaz meg, amelyek teljesítését a minimálbér emelése megnehezíti:

- A foglalkoztatási szintet bővíteni kell (a célkitűzés 70 %)
- A foglalkoztatás-barát munkaerőköltség-növekedés biztosítása a béralku hatékony intézményeinek kialakításával, és a járuléktérhek felülvizsgálatával, illetve csökkentésével, különösen az alacsony bérű munkavállalók esetében.
- Segíteni kell a fiatalok munkaerőpiaci belépését, és az idősebb munkavállalók aktivitásának növelését

² A minimálbér-rendszerek összehasonlításakor a leggyakoribb módszer a minimálbér és az átlagkereset arányának vizsgálata, ez a mutató Kaitz index néven ismert.

- d) Vonzóvá kell tenni a munkát az adó és ellátórendszerek ellenőztető elemeinek csökkentésével, a munkakeresést segítő szolgáltatások javításával, a munkaerőpiaci integrációt segítő szociális szolgáltatások javításával
- e) A munkaerőpiac rugalmasságát és az állásbiztonságot egyszerre kell erősíteni, ennek része a fekete munka visszaszorítása, és a vállalkozásindítás segítése.

Az EU országspecifikus tanácsi ajánlásai 2004

A Magyarországra vonatkozó specifikus ajánlások a foglalkoztatás alacsony szintjének, és különösen az idősebb munkavállalók foglalkoztatásának növelése érdekében a munkavállalók és vállalkozók alkalmazkodóképességének javítását, a munka vonzóvá tételét, és a humán tőke befektetés ösztönzését javasolják. A munka vonzóvá tételét elősegítő lépések között nincs utalás a minimálbérré, az ajánlás úgy szól, hogy a szociális juttatási rendszer és a betegbiztosítási ellátások reformjával kell elérni a munka jövedelmezőségét, és a be nem jelentett munkavégzés csökkenését.

Összegezve megállapítható, hogy a nemzetközi ajánlások, illetve a más országokban megfigyelhető minimálbér-átlagbér arány nem indokolják a magyar minimálbér jelenlegi szintjének emelését.

3. Elméleti háttér

A tökéletes versenyt és szimmetrikusan informált³ gazdasági szereplőket feltételező modellekben a minimálbér-emelés mindig negatívan hat a foglalkoztatásra. A minimálbér emelése növeli azt a tartományt, amelyben a munkavállalót már nem érdemes foglalkoztatni, mert az általa létrehozott termék vagy szolgáltatás utáni bevétel kevesebb, mint a neki járó bér. Ez csökkenti a munkaerőpiac alkalmazkodóképességét, mivel akkor is gátolja a bérek csökkentését, amikor erre a romló piaci kilátások miatt szükség lenne, és ilyen

³ Tökéletes verseny esetén egyik munkaadónak sincs lehetősége arra, hogy a bérszintet érdemben befolyásolja: a béreket a kereslet és a kínálat határozza meg. Szimmetrikus informáltság esetén a munkaadó is ugyanannyit tud például a dolgozó képességeiről és tényleges teljesítményéről, mint maga a dolgozó.

helyzetben csak a létszám csökkentésével tudnak reagálni a vállalkozások. Más modellekben lehet a foglalkoztatási hatás pozitív is, például az ún. helyi monopozónium modellben, ahol a vállalat az egyetlen vásárló a piacon.

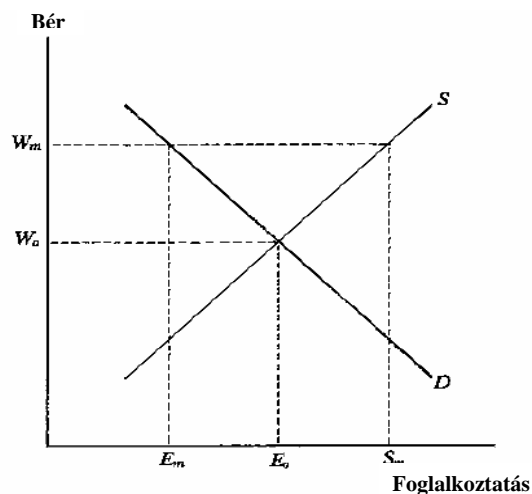
A minimálbér-emelés akkor is hozzájárulhat a bérek emelkedéséhez, ha az egyensúlyi átlagos bérszint alatt szabják meg. A legalacsonyabb bérű foglalkoztatottaknál közvetlenül, másutt pedig közvetetten hat: ha a vállalatok motivációs és más okokból tartani kívánják az egyes munkakörök bérezésében kialakult különbségeket.

3.1. Minimálbér hatása a klasszikus közgazdaságtanban

A munkaerőpiac klasszikus modelljében a tökéletes verseny feltevése miatt egyik vállalatnak sincs befolyása a bérekre, így az egyensúlyi bért és a foglalkoztatási szintet a munkaerő-kereslet (D) és a kínálat (S) metszéspontja adja (lásd 3. ábra). A kereslet csökken a bér (W) emelkedésével, a kínálat pedig nő. A munkaerő homogén, vagyis a munkavállalók minden szempontból, például képzettség és készségek terén egyformák, ezért ugyanaz a bér érvényes mindenkire.

Ebben a modellben a minimálbér bevezetése előtt az egyensúlyi foglalkoztatási szint E_0 , ami W_0 bérszint mellett valósul meg (lásd 3. ábra). Ha ennél az egyensúlyi bérszintnél magasabb minimálbért vezetünk be (W_m), akkor a munka iránti kereslet csökkenni fog E_m -re, és ezzel párhuzamosan azok száma, akik hajlandóak lennének ezen a magasabb bérszinten munkát vállalni S_m -re nő. Adott minimálbér mellett annál nagyobb lesz a foglalkoztatási szint csökkenése, minél rugalmasabb a munkakereslet (minél laposabb a D görbe). Brown és szerzőtársai (1982) ezzel kapcsolatban megjegyzik, hogy a túlkínálat ($S_m - E_m$) nem teljes mértékben fog megjelenni a munkanélküli statisztikákban, hanem csak az a része, akik a megemelkedett bérszinten aktívan munkát keresnek.

3. ábra Munkakereslet és kínálat a klasszikus modellben



Forrás: Brown et al (1982)

3.2. Minimálbér hatása monopszónikus modellben

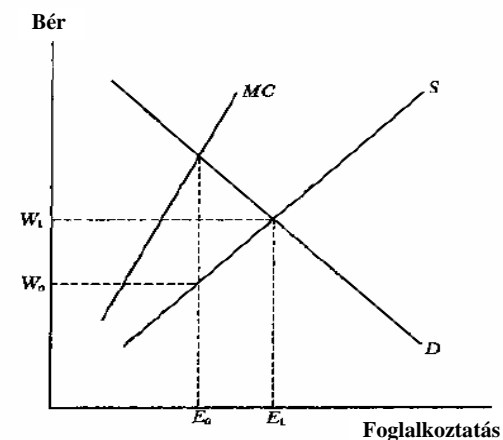
A klasszikus elmélet egyik alapfeltevését, a tökéletes munkapiaci versenyt elvető modellek akár a klasszikussal ellentétes hatást is találhatnak. Ennek egyik formája, ha a munkapiacian monopszónium van, azaz a munkaerő keresleti oldalán egy vagy legalábbis kevés cég áll, mint meghatározó tényező. Valószínűbb feltevések mellett is alkalmazható a monopszónikus modell, például minden olyan esetben, ahol az állásváltoztatás költséges, vagy elérhető földrajzi közelségben csak egy munkaadó található, és emiatt a munkaadók alkupozíciója erősebb, mint a munkavállalóké (Manning, 2003).

Monopszónikus munkapiac esetén, ha nincs kötelező minimálbér, a foglalkoztatás szintjét (E_0) a munkaerő határköltsége (MC) és a kereslet (D) metszéspontja határozza meg (lásd 4. ábra)⁴. A vállalat meghatározó erejénél fogva megteheti, hogy a munkavállalóknak nem a termelésükhöz tartozó határbevéttel egyenlő bért fizeti, hanem azt a legalacsonyabb bért, ami mellett még talál elegendő munkaerőt. Az egyensúlyi bért nem a határköltség, hanem a munkakínálat határozza meg: az ábrán a munkakínálati görbe (S) mentén az E_0 ponthoz tartozó W_0 bér lesz. Látható, hogy így mind a foglalkoztatási szint mind a bérszint alacsonyabb a tökéletes versenyre jellemzőnél.

⁴ A munkaerő határköltsége egy újabb alkalmazott felvételének költségét jelenti. A munkaerő kereslete a határbevételből vezethető le – ez a vállalat bevétele egy újabb alkalmazott által előállított termék után. A vállalatnak addig éri meg újabb alkalmazottakat felvenni, amíg a határbevétel nagyobb, mint a határköltség.

Ha a kormányzat ilyen helyzetben bevezeti a kötelező minimálbért, azzal az erősebb alkupozíciójú munkaadót a megemelt bér elfogadására kényszeríti, és ezzel foglalkoztatás-növekedést érhet el a kínálati görbe mentén haladva. Az új bérhez (W_m) tartozó foglalkoztatási szint $S(W_m)$ lesz. Ha a minimálbért a versenyző piacon jellemző bérszinten határozza meg (W_1), a foglalkoztatás szintje is a versenyző piacival lesz egyenlő (E_1). Az eredeti bérszintnél magasabb minimálbér meghatározásával egészen eddig a szintig tehát növelhető a foglalkoztatás. Azonban a túl magas, a W_1 szintnél magasabb minimálbér meghatározása a versenyző piaci szintnél alacsonyabb foglalkoztatást fog eredményezni, ami nagyon magas minimálbérnél akár az eredeti foglalkoztatási szinthez képest is csökkenést jelenthet.

4. ábra Minimálbér-emelés hatása monopszónikus modellben



Forrás: Brown et al (1982)

Egy további probléma, hogy a klasszikus modell egy másik feltételezésével ellentétben a munkaerő általában nem homogén, vagyis például életkor vagy régiók szerint jelentősen eltérnek a munkavállalók jellemzői, és így nem egy, hanem több munkakínálati függvény van. Ezért ha az állam valamilyen országos átlag szerint szabja meg a minimálbért, azzal egyes piacokon, ahol az magasabb az ott jellemző versenyző piaci szintnél, jelentős foglalkoztatás-csökkenést ér el, míg más szegmensekben nem éri el a maximális lehetséges foglalkoztatás-növekedést.

Önmagában az elmélet tehát nem feltétlenül ad eligazítást a minimálbér foglalkoztatási hatásáról, ezért empirikus kutatások eredményeire van szükség. Számos szerző foglalkozott ezzel, akik közül talán a legismertebb David Card és Alan Krueger (1994) elemzése, illetve az ahhoz kapcsolódó egyéb tanulmányok. Bővebben ezt az empirikus kutatásokat összefoglaló részben fogjuk tárgyalni, ám annyit megjegyeznénk, hogy az empirikus kutatások nemzetközi eredményei sem döntenek el egyértelműen az elméleti vitákat, mivel mind negatív mind semleges vagy pozitív foglalkoztatási hatásra találtak példákat. Ezért van szükség a magyar adatokra alapuló empirikus vizsgálatokra.

3.3. További alternatív megközelítések a minimálbér hatásáról

A hatékony bér (efficiency wage) modellek szerint a bér nem csak a termelékenység függvénye, hanem azt a célt is szolgálja, hogy nagyobb erőfeszítésre, illetve lojalításra ösztönözze a munkavállalót. Ezért a vállalatok az egyensúlyinál magasabb hatékony bért kínálhatnak a termelékenység maximalizálása, és így a munkaerő-költség minimalizálása érdekében. A magasabb hatékony bér oka lehet többek között a vállalat növekvő mérete, ami a munkavállaló ellenőrzését nehezebbé teszi. A hatékony bér elméletek szerint, ahol tehát a termelékenység a munkabér függvénye, a minimálbér emelése szintén növelheti a foglalkoztatást.⁵

Egy másik megközelítés azt hangsúlyozza, hogy a vállalatok a munkahelyi képzést a dolgozó termelékenységénél alacsonyabb bérből finanszírozzák, és ezért a minimálbér-emelés negatívan hat a képzésre. Acemoglu és Pischke (1999) monopozónikus modellel be-

⁵ A hatékony bér elméletekről magyarul bővebben lásd Kertesi-Köllő (2003).

csülik az oktatásra gyakorolt hatásokat. Feltételezésük szerint létezik a termelékenységet időben növelő munkahelyi tapasztalat, amelyből a vállalat számára járadék képződik. A modell szerint vannak olyan dolgozók, akiknek a képzése csak akkor lehetséges, ha a munkáltató hozzájárul a költségekhez, és vannak olyanok, akik maguk is képesek finanszírozni képzésüket. Ha a minimálbér a képzett dolgozó termelékenysége fölött van, akkor megéri képezni a dolgozót⁶. A minimálbér-emelés csökkenti a munkáltatónál képződő járadék mértékét, a képzés viszont részben vagy egészben helyreállítja azt, a dolgozók termelékenységének növelése révén. Természetesen az szükséges feltétel, hogy a minimálbér ne legyen olyan magas, amely minden foglalkoztatást kizár. Másfelől azoknál a dolgozóknál, akik tudták volna vállalni a minimálbér alatti bér elfogadásával képzési költségeik finanszírozását, a minimálbér-emelés ellenkező, negatív hatással jár, csökkenti képzésüket. A teljes hatás csak empirikusan határozható meg.

Acemoglu és Pischke (1999) egy egyesült államokbeli, fiatalok foglalkoztatottsági és képzési adatait tartalmazó adatbázison (National Longitudinal Survey of Youth, NLSY) vizsgálta, hogy milyen valószínűséggel csökken a munkahelyi képzés a minimálbér-emelés által érintett egyének körében. Az alkalmazott adatbázis (NLSY) 1979-ben 14-21 éves fiatalok adatait tartalmazza. A szerzők ezen panel 1987 és 1992 között időszakát használták becsléseikhez. Azt találták, hogy a minimálbéren foglalkoztatottak esetében nem volt kisebb a képzés valószínűsége, mint más alkalmazottaknál. A szerzők megjegyzik, hogy ez a modell nem feltétlenül mond ellent a klasszikus elméletnek: akkor, ha a cégtől kapott képzés jellemzően specifikus, azaz a munkakör betöltéséhez szükséges tudásra koncentrálnak az általános helyett. Ezt azonban nem támasztják alá azok a statisztikák, amelyek szerint az USA-beli képzések 63%-a általános jellegű, vagy nagyobb részt általános (14%). A fenti eredmények értékelésekor azt is szem előtt kell tartani, hogy a szerzők csak a formális képzéssel tudtak foglalkozni, pedig az alacsony bérű állásokban jóval jelentősebb az informális jellegű.

⁶ Ha a képzetlen és a képzett dolgozónak is a minimálbért kell fizetni (mivel a képzett dolgozó termelékenysége éppúgy a minimálbér alatt van, bár magasabb, mint a képzetlené), akkor, a vállalat szempontjából, kifizetődőbb inkább képzett dolgozót alkalmazni.

A minimálbér-emelés a formális illetve informális (szürke vagy fekete) szektor kiterjedtségét is befolyásolhatja. A hagyományos érvelés szerint a minimálbér-emelés egyik következménye lehet, hogy bizonyos tevékenységeket átszorít a szürke vagy fekete szektorba, mégpedig két ok miatt, egyrészt hogy a munkavállalónak alacsonyabb bért fizessen, másrészt hogy csökkentse a minimálbér-emelés miatt megnövekedett kockázatokat. Ez utóbbi úgy magyarázható, hogy ha az informális szektorban az önfoglalkoztatás és a teljesítmény alapú bérezés jellemző, akkor bár a bérek megegyeznek vagy magasabbak is lehetnek, mint a formális szektorban, a munkavállaló teljesítmény után kapja a bérezését, ezért a munkáltató szempontjából kisebb az esélye annak, hogy a kifizetett pénzért nem kap (megfelelő) ellenszolgáltatást. Vagyis ezáltal a munkaadó szempontjából kisebb a munkavállaló nem megfelelő teljesítéséből fakadó kockázat, mint a formális szektorban. Mindezek mellett, ha a magasabb minimálbér elősegíti a vidékről a városba való migrációt, akkor az informális szektor bővüléséhez vezethet az alacsony képzettségű városi munkakínálat megnövekedése is.

4. Empirikus kutatások eredményei a nemzetközi irodalomban

Az egyes országokkal foglalkozó empirikus irodalom óriási, és az egyes kutatások gyakran egymásnak ellentmondó eredményekre jutnak. Két viszonylag stabil megállapítás azonban kirajzolódni látszik a szerteágazó empirikus irodalomból. Az első, hogy a negatív foglalkoztatási hatások elsősorban a fiatal generációt érintik (Brown et al, 1982, Dolado et al, 1996). A másik fontos következtetés pedig, hogy a minimálbér hatását jelentősen módosítja a gazdasági környezet, például a minimálbér átlagbérhez viszonyított aránya, az érintett dolgozók száma, illetve, hogy a gazdasági környezetre éppen fellendülés vagy recesszió jellemző. Az empirikus kutatások eredményei nagyon eltérőek a minimálbér foglalkoztatási hatásainak irányát illetően, a kutatások hangsúlya pedig inkább átveődött arra a kérdésre, hogy vannak-e a minimálbér-emelésnek egyáltalán jelentős foglalkoztatási hatásai.

Ez az alfejezet az empirikus kutatások eredményeit mutatja be, rámutatva a módszertanban rejlő különbözőségekre is.

4.1. A minimálbér-emelés foglalkoztatási hatása lehet pozitív vagy semleges

Az 1990-es években számos empirikus tanulmány született, amely gyenge, semleges vagy akár pozitív kapcsolatot talált a minimálbér és a foglalkoztatás között. Talán az első ezek között Katz és Krueger (1992) tanulmánya, amely a minimálbér-emelés hatásait vizsgálja Texas államban a gyorséttermek piacán, többváltozós (legkisebb négyzetek módszerű, OLS) becsléssel, és elveti a negatív foglalkoztatási hatás hipotézisét. A programértékelésben azóta jóval elterjedtebb különbségek különbsége (DiD) módszer⁷ használja az azóta jelentős figyelmet kapott empirikus elemzésében Card és Krueger (1994). A szerzők New Jersey-ben és Pennsylvániában lévő gyorséttermeket vizsgáltak a minimálbér-emelés foglalkoztatásra és bérszínvonalra gyakorolt hatása szempontjából, és szintén a klasszikus hipotézissel ellentétes, pozitív foglalkoztatási hatást mutattak ki. New Jersey államban 1992. áprilisában nőtt a minimálbér 4,25 dollárról 5,05 dollárra, a szomszédos Pennsylvániában eközben változatlan maradt. A szerzők e két államot összehasonlítva nem találtak egyértelmű negatív kapcsolatot a minimálbér-emelés és a foglalkoztatottság között, amely eredmény akkoriban áttörő jelentőségű volt.

Card és Krueger (1994) a várhatóan érzékenyen érintett gyorséttermeket választották a vizsgálat alapjául, egyrészt mivel itt nagy számban található alacsony jövedelmű alkalmazottak, másrészt mivel korábbi tapasztalatok szerint elég magas a kérdőíves válaszadási arány az adott szektorban. Összesen 410 gyorséttermet kérdeztek meg a minimálbér-változtatás előtt és után. A válaszadási arány mindkét periódusban magas, 90% fölötti volt. Kontrollcsoportként egyrészt New Jersey-ben lévő, de magas bért fizető, így a minimálbér-emelés által nem érintett gyorséttermeket (kontrollcsoport A), másrészt Pennsylvania államban levő gyorséttermeket (kontrollcsoport B) használtak.

⁷ A különbségek különbsége (DiD, azaz difference-in-differences) becslés lényege, hogy az érintett csoportnál bekövetkezett változást hasonlítják össze a béremelés által nem érintett csoportnál bekövetkezett változással (a létszám, vagy a munkaórák változásával). A becslés érvényességéhez szükséges, hogy az érintett és nem érintett sokaság alapvetően hasonló legyen, tehát az egyetlen eltérés az legyen közöttük, hogy érvényes volt-e rájuk a minimálbér-emelés vagy sem.

A különbségek különbsége (DiD) módszerrel végzett becslések szerint az intézkedés hatására New Jersey-ben az érintett csoport átlagos kezdő fizetése 10%-kal emelkedett, és – a várakozásokkal ellentétben – a foglalkoztatás nőtt, míg Pennsylvániában, ahol nem volt minimálbér-emelés, csökkent. A magas jövedelmet fizető new jersey-beli éttermekkel összehasonlítva (kontrollcsoport A) is hasonló eredményt kaptak a szerzők: a foglalkoztatottság az érintett, alacsony jövedelmű szektorban nőtt, míg a kontrollcsoportban csökkent. Megjegyzendő, hogy a foglalkoztatás csökkenéséhez a kontrollcsoportokban az általános gazdasági visszaesés nagymértékben hozzájárult.

Az empirikus eredmények ebben az esetben tehát teljes mértékben ellentmondanak a klasszikus elméleten alapuló hipotézisnek, miszerint a minimálbér emelése csökkenti a foglalkoztatást.

Lehetséges magyarázatként felmerül annak a lehetősége, hogy a minimálbér negatív foglalkoztatási hatását a gyorséttermek iránti kereslet növekedése (pozitív keresleti sokkok) ellensúlyozták. A szerzők ezt az eshetőséget is megvizsgálták, és arra a következtetésre jutottak, hogy a piaci körülmények viszonylag állandóak voltak a vizsgált körzeteken belül, így nem valószínű, hogy váratlan keresleti sokkok állnának az eredmények hátterében. Egy másik lehetséges magyarázat, hogy – válaszul a minimálbér-emelésre – az éttermekben a nem pénz-jellegű juttatásokat csökkentették. A nem pénz-jellegű juttatások kedvezményes ételárakat vagy ingyen étkezést jelentenek az esetek nagy részében. Érdekes módon azonban New Jersey-ben inkább növelték a nem pénz-jellegű juttatásokat, nevezetesen az ingyen étkezés arányát. Harmadik lehetőség, hogy a minimálbér hatása a magasabb fogyasztói árakban tükröződik. A vizsgált időszakban a fogyasztói árak 3,2%-kal jobban nőttek New Jersey-ben mint Pennsylvániában (tehát a kontrollcsoport B-vel összehasonlítva), a new jersey-beli alacsony és magas jövedelmet fizető éttermek viszonylatában (kontrollcsoport A-val összehasonlítva) azonban ilyen jellegű különbség nem volt tapasztalható. Ennek valószínű oka, hogy a new jersey-beli éttermek azonos, földrajzilag közel eső piacon versenyeznek, ami megakadályozza, hogy az árak jelentősen eltérjenek. Összefoglalva, Card és Krueger (1994) esettanulmánya a minimálbér-emelés pozitív foglalkoztatási hatását hangsúlyozza, a magasabb bér hatása elsősorban a magasabb fogyasztói árakban tükröződött.

Card és Krueger (1998), a cikküket ért kritikákat követően (ezek többsége a telefonos válaszadásból adódó esetleges torzításokra vonatkozott), újraszámolták eredményeiket a statisztikai hivataltól kapott adatbázison. Az adatbázis alapját a munkaadók hivatalos, a helyi munkaügyi hivatal felé leadott jelentései képezik, ami az elérhető legmegbízhatóbb adatforrás. A szerzők ennek az adatbázisnak 1992-1993 időszakra vonatkozó reprezentatív mintáját használták fel. Az eredmények nagyon hasonlóak a korábbiakhoz: a foglalkoztatás ugyanolyan mértékben vagy valamivel gyorsabban nőtt New Jersey-ben mint Pennsylvániában a vizsgált időszakban. A szerzők különböző modellspecifikációkat vizsgálva (lényegében az összes alkalmazott modell DiD módszert használ, különböző magyarázó változókkal, az éttermek különböző halmazát vizsgálva, és a foglalkoztatás változását főben vagy százalékban mérve) arra a következtetésre jutnak, hogy a minimálbér-emelésnek valószínűleg egyáltalán nem vagy kismértékű pozitív hatása volt a new jersey-i foglalkoztatásra a gyorséttermi szektorban.

Machin és Manning (1997) négy európai országot vizsgált, és szintén azt találta, hogy a minimálbér-emeléseknek nem voltak negatív foglalkoztatási hatásai. A tanulmányban a foglalkoztatottság egészének változását vizsgálták földrajzi egységek szerinti bontásban, külön hangsúlyt fektetve az alacsony jövedelmű régiókra. Az 1960-as évek elejétől az 1980-as évek közepéig és az 1980-as évek közepétől az 1990-es évek közepéig terjedő időszakokat hasonlították össze. Empirikus eredményeik szerint az alacsony jövedelmű régiókban jobban nőtt a foglalkoztatottság még abban az időszakban is, amikor a minimálbérek jelentősen emelkedtek.

Dolado és szerzőtársai (1996) az 1980-as éveket két időszakra bontva vizsgálta a minimálbér hatását Franciaországban. Az 1981-85-ös időszakban a minimálbér az átlagkeresethez képest nőtt, míg az 1985 – 89-es időszakban a minimálbérek növekedése nem volt jelentős. Empirikus eredményeik szerint a minimálbér foglalkoztatásra gyakorolt hatása negatív: a 80-as évek első felében a magas minimálbér volt a magas munkanélküliségi ráta egyik oka. A 80-as évek második felében mind a minimálbér, mind a munkanélküliség némiképp csökkent. Az eredmények értékelése során azonban nem szabad megfeledkeznünk a környező gazdasági helyzetről: az 1981 – 85-ös időszakot a recesszió, míg az évtized második felét a fellendülés jellemzi, így a munkanélküliségben bekövetkezett mozgások rész-

ben ezt is tükrözhetik. Ennek ellenőrzésére az 1967 – 92 közötti időszakot is megvizsgálták, amikor háromszor történt nagymértékű minimálbér-emelés. Az alacsony jövedelműek csoportját külön is vizsgálták, fenntartva a hipotézist, hogy ott a legnagyobb a minimálbér-emelés hatása, ahol a bérek a legalacsonyabbak. Az 1967 – 85-ös évek között, amikor tehát a minimálbérek elég jelentősen emelkedtek – a foglalkoztatás növekedését tapasztalták, míg az 1985-től 90-ig terjedő időszakban ilyen jellegű kapcsolatot nem tudtak kimutatni. Hosszabb időszakot vizsgálva tehát nem találtak szoros negatív kapcsolatot a minimálbér-emelés és a foglalkoztatottság változása között.

Dolado és szerzőtársai (1996) további két európai országban (Spanyolország, Egyesült Királyság) vizsgálták a minimálbér foglalkoztatási hatásait aggregált adatokon alapuló idősoros becsléssel. Ennek során két fontos megállapításra jutottak. Mivel az országokban 1965 és 1995 között kevésbé változott a minimálbér átlagbérhez viszonyított aránya, nem állítható, hogy a munkanélküliség megnövekedése a minimálbér emelkedésének tudható be. Másodszor pedig azt találták, hogy a minimálbér foglalkoztatásra gyakorolt hatásai nagyon vegyesek. Némely esetben a minimálbér csökkentette a foglalkoztatottságot (elsősorban a fiatal munkavállalóknál), ám növelte másokban. A szerzők tehát arra a következtetésre jutottak, hogy nehéz erős bizonyítékot találni a minimálbér foglalkozáscsökkentő hatása mellett.

A Card és Krueger (1994) tanulmány eredményeit kétségbe vonó elemzések közül az egyik első Neumark és Wascher (1995) cikke, ami azonos esetet, azonos módszertannal vizsgál, azonban a Card és Krueger (1994) tanulmánytól eltérő adatbázis segítségével. Neumark és Wascher azzal érvelnek, hogy az eredeti tanulmányhoz összeállított adatbázis rossz minőségű, és a szerzők emiatt tudtak pozitív foglalkoztatási hatást kimutatni. Az általuk más módszerrel lekérdezett adatok alapján a new jersey-beli minimálbér-emelésnek jelentős negatív foglalkoztatási hatásait találták (a Card és Krueger által becsült 0,93-as bérugalmassággal szemben ők -0,24-es rugalmasságot találtak).

A két ellentétes eredményre jutó tanulmányt próbálja összegezgetni Michl (1999), amely megmutatja, hogy mindkét számítás eredményei helyesek, az ellentétes eredményt pedig az okozza, hogy a foglalkoztatást másképp definiálják a szerzők. Card és Krueger

(1994) az alkalmazottak számát tekinti függő változónak (illetve a teljes állásra átszámított ekvivalens értéket), míg Neumark és Wascher (1995) a ledolgozott órák számát. Amint azt Michl (1999) megmutatja, elképzelhető olyan helyzet, hogy a megemelt minimálbér hatására a foglalkoztatottak száma nem csökken, viszont az egy munkavállalóra jutó heti munkaórák, így az összes ledolgozott munkaórák száma is csökken. Michl értelmezése szerint az, hogy ez a foglalkoztatás csökkenését jelenti-e, attól függ, hogy a kérdést elméleti vagy gazdaságpolitikai szempontból tesszük fel. Elméleti szempontból valóban csökken a foglalkoztatás, ám ez a valóságban megvalósulhat úgy is, hogy ugyanannyi munkavállaló kevesebb órát dolgozik, feltehetően nem kevesebb pénzért, ami összességében jelentheti a társadalmi jólét növekedését.

4.2. A minimálbér-emelés foglalkoztatási hatása lehet negatív

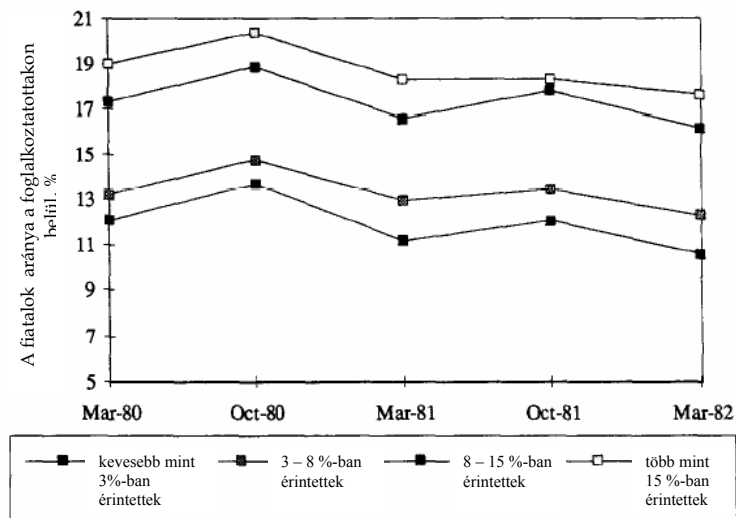
Számos empirikus tanulmány közöl negatív foglalkoztatási hatásra utaló eredményeket, egy bizonyos munkavállalói körre vonatkozóan (pl. Bazen és Skourias, 1997 a fiatalokra), vagy a minimálbér nagymértékű emelése esetére vonatkozóan (pl. Pereira, 1999 vagy Rama, 2000). Ezek közül kettőt mutatunk be részletesen.

A minimálbér és a foglalkoztatottság kapcsolata különösen sok vitát és empirikus kutatást váltott ki Franciaországban. A minimálbér szintje viszonylag stabil, kiugróan magas emelések nem voltak, nagyobb mértékű minimálbér-emelést 1968-ban, 1973-ban és 1981-ben hajtottak végre, amelyek közül az 1981-es, 10%-os minimálbér-emelést vizsgálja a legtöbb kutatás. Bazen és Skourias (1997) a várhatóan legérzékenyebben érintett fiatal generációt vizsgálja. A vizsgált időszakban, 1980 márciusától 1984 márciusáig a fiatalok foglalkoztatási aránya a teljes foglalkoztatottságon belül 14,6%-ról 12,9%-ra csökkent. A kérdés, hogy a csökkenő arány milyen mértékben tudható be az időszakot jellemző folyamatos minimálbér-emelésnek. Fő következtetésük szerint a 10%-os minimálbér-emelés felelőssé tehető a fiatalok foglalkoztatottsági arányának csökkenéséért.

A szerzők négy fő kategóriát különböztetnek meg: a minimálbér-emelés által legkevésbé (kevesebb, mint 3%-ban), kevésbé (3% – 8%), érzékenyen (8% – 15%) és nagyon érzékenyen (több mint 15%-ban) érintett szektorokat. Az alábbi ábra az imént definiált

szektorok részesedését ábrázolja a teljes foglalkoztatottságon belül a vizsgált időszakban

5. ábra A fiatalok aránya a foglalkoztatottakon belül



Forrás: Bazen és Skourias (1997)

Megjegyzés: a bemutatott arányok az egyes szektorok foglalkoztatásával súlyozott átlagok

Ez a március - októberi bontás az alapja a modellben alkalmazott regresszióknak (a 10%-os minimálbér-emelés 1981. júniusában volt).

A modell alapspecifikációja a következő:

$$\Delta EY_t = \alpha MW_t + \beta \Delta \log(ET)_t + u_t$$

ΔEY_t : a fiatalok foglalkoztatottsági arányának változása (márciusról októberre)

$\Delta \log(ET)_t$: a teljes foglalkoztatottság százalékos változása (márciusról októberre)

MW_t : a minimálbér-emelés által érintett foglalkoztatottak aránya.

A pontosabb eredmények érdekében az 1980-as és 1981-es március-októberi változások éves változását is vizsgálták a már említett különbségek különbsége módszerrel. Ebben az esetben a modell specifikáció a következő:

$$\Delta_a \Delta EY_t = \gamma \Delta_a MW_t + \delta \Delta_a \Delta \log(ET)_t + v_{1,t}$$

ahol Δ_a az éves változásokat jelenti.

2. táblázat A minimálbér hatása a fiatalok foglalkoztatottságára

| Eredményváltozó | MW változó együtthatója | t-statisztika |
|---|-------------------------|---------------|
| Foglalkoztatottságban bekövetkezett változás a minimálbér-emelés előtt | | |
| 1. A foglalkoztatottság %-os változása 1981. március és október között | 0.051 | 2.17 |
| Különbségek különbsége (DiD) módszer | | |
| 2. A foglalkoztatottság %-os változása 1980-1981. március és október között | -0.124 | 2.91 |
| 3. A foglalkoztatottság %-os változása 1981. március 1982. március között | -0.040 | 2.46 |
| 4. A foglalkoztatottság %-os változása 1980. március 1984. március között | -0.174 | 4.11 |

Forrás: Bazen és Skourias (1997)

A regresszió egyértelműen negatív kapcsolatot jelez a minimálbér és a fiatalok foglalkoztatottsága között. Az eredményeket a 2. táblázat tartalmazza, különös tekintettel a második sorra (amely a fenti modell specifikáció szerinti regresszió). Az MW változó (minimálbér által érintettek aránya) együtthatója negatív és szignifikáns, vagyis minél nagyobb az emelkedés a minimálbér által érintettek arányában 1980-ról 1981-re, annál kisebb az adott szektoron belül a fiatalok foglalkoztatottságának növekedése. Kérdéses, hogy ez a kapcsolat hosszabb időtávon is fennáll-e vagy sem. A fenti regressziót 1980 és 1984 közötti időszakokra is megbecsülve hasonló eredményt kaptak: a minimálbér hatása továbbra is negatív és szignifikáns (a 2. táblázat 4. sora).

Portugália (Pereira, 1999) példája megerősíti a fenti eredményeket, miszerint a minimálbér-emelés negatívan érinti a legfiatalabb korosztály foglalkoztatottságát. Portugáliában 1987. január 1-jén történt egy viszonylag váratlan és nagymértékű emelés: a 18 és 19 éves korosztály törvényileg is jogosulttá vált a felnőtt minimálbérré, amely esetükben 49,3%-os emelést jelentett. Mivel a változás váratlan és nagymértékű volt, a bérszínvonalra és a foglalkoztatottságra gyako-

rolt hatások jól elemezhetők. Módszertanában a szerző a korábban ismertetett Card és Krueger (1994) tanulmányhoz hasonló módszert követi: az érintett korosztály bér- és foglalkoztatottsági adatait hasonlítja össze a 20 – 25 éves és a 30 – 35 éves kontrollcsoportok hasonló adataival. A modell specifikáció a következő:

$$\Delta Y_{ijt} = \alpha + \beta d_i + \gamma X_{jt} + \varepsilon_{ijt}$$

ahol ΔY_{ijt} a j-dik vállalatnál dolgozó i-dik korosztály foglalkoztatottságának változása a minimálbér-emelés előtt és után, az X vektor foglalja magába a vállalat-specifikus változókat, a d dummy változó értéke pedig 1 az érintett, 18 – 19 éves korosztálynál, a kontrollcsoportok esetén pedig 0. Az érdeklődésre számot tartó, becsülendő paraméter a β . Amennyiben ez szignifikánsan különbözik nullától, úgy a minimálbéreknek van a foglalkoztatásra gyakorolt hatása, egyébként nincs. Az eredmények egyértelműen negatív és szignifikáns hatást mutatnak ki, melyet a következő táblázat foglal össze:

3. táblázat A foglalkoztatottak számára gyakorolt hatás

| Korcsoportok | 1986- | 1986- | 1986- | 1985/86- | 1985/86- |
|---------------------------|----------|----------|----------|----------|----------|
| | 1987 | 1988 | 1989 | 1988/89 | 1987-89 |
| 18-19 és 20-25 korosztály | -0.087** | -0.196** | -0.223** | -0.202** | -0.173** |
| | (0.020) | (0.033) | (0.041) | (0.041) | (0.036) |
| 18-19 és 30-35 korosztály | -0.025 | -0.107** | -0.010 | -0.100 | -0.087 |
| | (0.020) | (0.033) | (0.056) | (0.062) | (0.055) |
| 20-25 és 30-35 korosztály | 0.063** | 0.089** | 0.212** | 0.102 | 0.086 |
| | (0.023) | (0.037) | (0.059) | (0.064) | (0.057) |

Forrás: Pereira (1999). Megjegyzés: zárójelben a becsült paraméter szórása ** az 1 százalékon szignifikáns paraméter értékek

A 18 – 19 évesek foglalkoztatottságát összehasonlítva a 20 – 25 évesek foglalkoztatottságával, egyértelmű csökkenést tapasztalunk (a fenti táblázat első sorában az együttható minden esetben negatív). A 30 – 35 éves kontrollcsoport esetén (második sor) az együtthatók még mindig negatívak, bár abszolút értékben kisebbek. A harmadik sor eredményei a két kontrollcsoport foglalkoztatottságának változását tükrözik: a 20 – 25 évesek foglalkoztatottsága valamennyi vizsgált időintervallumban jobban nőtt, mint a 30 – 35 évesek foglalkoztatottsága. Az eredmények ebben az esetben tehát egyfajta helyettesítési hatást jeleznek: a 18 – 19 évesek foglalkoztatottságának rovására a 20 – 25 évesek foglalkoztatottsága nőtt.

Összefoglalva tehát megállapítható, hogy a szerteágazó empirikus eredményekből lassan néhány világos trend rajzolódik ki. A hangsúly a negatív foglalkoztatási hatásokról a „Vannak-e egyáltalán hatások?” kérdésre tevődött át. A vizsgált minimálbér-emelések esetében negatív foglalkoztatási hatás főként a legfiatalabb korosztály esetén mutatható ki, a foglalkoztatottság egészére ez nem jellemző. A bemutatott tanulmányokat a 4. táblázat foglalja össze.

4. táblázat A minimálbér foglalkoztatási hatásait vizsgáló tanulmányok

| Tanulmány | Mekkora minimálbér-emelés | Milyen csoportot vizsgált | Milyen módszertannal | Milyen hatást talált |
|----------------------------|--|--|--|--|
| Katz és Krueger (1992) | 9%-os emelés (\$3,81-ről \$4,25-ra) | Texasi gyorséttermek alkalmazottai, USA | Bér-rés alapján OLS becslés | Pozitív |
| Card és Krueger (1994) | 18,8%-os emelés (\$4,25-ről \$5,05-ra) | New jersey-beli gyorséttermek alkalmazottai, USA | Különbségek különbsége (DiD) módszer | Jelentős pozitív (0,93-as rugalmasság) |
| Card és Krueger (1998)* | 18,8%-os emelés (\$4,25-ről \$5,05-ra) | New jersey-beli gyorséttermek alkalmazottai, USA | DiD módszer | Semleges vagy enyhén pozitív |
| Machin és Manning (1997) | Többszöri emelés 1960 és -1990 között | minden munkavállaló, Franciaország, Hollandia, Spanyolország, Anglia | A foglalkoztatás változás és a bérváltozás között kapcsolatot kereső regresszió, régiók paneljén | Semleges (vegyes); Spanyolországban helyettesítés a fiatalok felől az idősök felé. |
| Dolado et al (1996) | Többszöri emelés 1960 és 1990 között | minden munkavállaló, Franciaország, Hollandia, Spanyolország, Anglia | Regresszió a foglalkoztatás változás és a Kaitz index között. | Vegyes, fiatalok esetében negatív foglalkoztatási hatás. |
| Neumark és Wascher (1995)* | 18,8%-os emelés (\$4,25-ről \$5,05-ra) | New jersey-beli gyorséttermek alkalmazottai, USA | DiD módszer | Jelentős negatív (-0,24-es rugalmasság) |

| Tanulmány | Mekkora minimálbér-emelés | Milyen csoportot vizsgált | Milyen módszertannal | Milyen hatást talált |
|--------------------------|--|--|----------------------|--|
| Michl (1999)** | 18,8%-os emelés (\$4,25-ről \$5,05-ra) | New jersey-beli gyorséttermek alkalmazottai, USA | Elméleti modell | A hatás a foglalkoztatás definíciójától függ |
| Bazen és Skourias (1997) | 10% 1980 és 1984 között | Fiatalok, Franciaország | DiD | Jelentős negatív (-0,17-es rugalmasság) |
| Pereira (1999) | 43,9%-os emelés a 18-19 évesek számára | 18-19 éves korosztály | DiD | Jelentős negatív |
| Kertesi és Köllő (2004) | 25,500 Ft-ról 40,000 Ft-ra | Kisvállalati szektor, Magyarország | DiD 3SLS módszerrel | Jelentős negatív (-0,27--0,32) |

Megjegyzések : a Kertesi és Köllő (2004) tanulmány eredményeit az 5. fejezetben mutatjuk be. *Card és Krueger (1994) újraszámítása, + Neumark és Wascher (1995) újraszámítása.

4.2. A minimálbér hatása a jövedelemegyenlőtlenségekre

A minimálbér egyik célja a szegények vagy a szegénységi küszöb közelében lévők helyzetének javítása lehet. Ugyanakkor a minimálberről szóló viták, és az empirikus hatásvizsgálatok nagy részében a hangsúly inkább a foglalkoztatási hatásokra terelődik, az újraelosztási hatásokat pedig sokszor nem veszik figyelembe. Bár a foglalkoztatási hatások vizsgálata is rendkívül fontos, azonban ez alapján önmagában még nem adhatunk kielégítő választ a családok jövedelmi helyzetének alakulására. Mint azt Neumark és Wascher (1997) bemutatja, a minimálbér-emelés következtében állásukat elvesztettek számán túl azt is meg kell vizsgálni, hogy milyen jövedelmű háztartásban élnek. A minimálbért keresők ugyanis sok esetben nem tartoznak a legszegényebbek közé, és a minimálbér növekedése önmagában még nem ad információt a szegény családok átlagkeresetének változásáról.

A szegénység és jövedelemkülönbségek csökkentésében nem egyértelmű a minimálbér szerepe, mivel a legszegényebb háztartások tipikusan nem rendelkeznek munkabérrel. Egy OECD tanul-

mány (OECD 1998) szerint a tagországokban a minimálbéren foglalkoztatottak 80%-a egy főre jutó jövedelem tekintetében közepes vagy magas jövedelműnek minősült. Magyarországon is igaz, hogy a minimálbéren foglalkoztatottak többsége nem szegény háztartásban él, hanem a háztartások középső jövedelmi harmadában (lásd 5.4. alfejezet).

Végül pedig az emelés foglalkoztatási hatásait általában az egész népességre vonatkozóan becsülik és nem adnak közvetlen becslést arra, hogy az milyen hatással van a minimálbéren foglalkoztatottakra, pedig az emelés vélhetően teljesen másként érinti a különböző helyzetben lévő dolgozókat. Ebben a részfejezetben a jövedelem-eloszlásra vonatkozó nemzetközi empirikus eredményeket mutatjuk be.

Az újraelosztási hatást vizsgáló nemzetközi empirikus tanulmányok közül Addison – Blackburn (1998) azt találta, hogy a minimálberek a nyolcvanas években növelték, míg a kilencvenes évek folyamán csökkentették a szegénységet az Egyesült Államokban. Az ellentétes hatás összefügg azzal, hogy 1990-1996 között – szemben az 1983-1989-es időszakokkal – nem mutatható ki a minimálbér negatív foglalkoztatási hatása. A szegénység kilencvenes években megfigyelhető csökkenése az időszak során sem a munkapiaci kilátások javulásával, sem pedig a munkaerőkínálat összetételének magasabb képzettségűek irányába való eltolódásával nem magyarázható. Az első érv ellen az szól, hogy az 1990-96-os időszak gazdasági visszaesssel indult, így a munkapiaci kilátások nem voltak biztatóak. A másik lehetőséget pedig a szerzők empirikus eredményei cáfolják: a szövetségi állami szintű paneladatokon végzett OLS becslés eredményei nem támasztják alá azt, hogy a munkaerőkínálat összetétele a magasabb képzettségűek irányába tolódott volna el. Tehát a jövedelem emelkedése 1990-1996 között a minimálbér emelkedésének tudható be.

A fentiekkel részben ellentétes eredményre jut Neumark–Wascher (1997). A szerzők azt számszerűsítik, hogy az alacsony jövedelemmel rendelkező családok esetében mi az aggregált hatása a minimálbér-emelésből fakadó jövedelemnövekedésnek (az állásukat megtartók esetében) ill. -csökkenésnek (az állásukat elvesztőknél). Az Egyesült Államok munkaerőpiacán egy-két éves időtávot tekintve (1986-1995 közötti adatokon) azt találják, hogy

azoknál az alacsony jövedelmű családoknál, ahol a minimálbér-emelés előtt és után is volt aktív kereső, megnőtt annak valószínűsége, hogy jövedelmük a szegénységi küszöb fölé emelkedjen. Ugyanakkor egyes családoknál csökkent a keresők száma, és emiatt emelkedett annak valószínűsége, hogy szegénnyé váltak. Ez a két hatás aggregált szinten nagyjából kiegyenlíti egymást, így a szerzők azt a következtetést vonják le, hogy a minimálbér inkább a szegények közötti jövedelemelosztást befolyásoló eszköz, mintsem egy, a gazdagoktól a szegények felé való jövedelem-átcsoportosítást megvalósító intézkedés. Hosszabb távú hatásokat vizsgálva azonban kitűnik, hogy a munkaerőpiac számos módon – a bérszint, az alkalmazottak számának és munkaidejének módosításával, a munkaerő összetételének változtatásával stb. – alkalmazkodik a minimálbér növekedéséhez, és ennek következtében két-három év után már negatív az emelés jövedelemre gyakorolt hatása. Továbbá a minimálbér-emelés (negatív) foglalkoztatási hatásai leginkább az alacsony jövedelműek körében koncentrálnak, ami szintén aláássa azt az állítást, hogy az emelés javítja e csoport jövedelmi helyzetét. Addison – Blackburn (1998) tanulmányával ellentétes eredményeiket Neumark és Wascher azzal magyarázza⁸, hogy az ő modelljük a minimálbér hatásait részletesebben vizsgálja (több kontrollváltozó, háztartási adatok használata a szövetségi állami szintű adatok helyett, a megélhetési költségek figyelembevétele, a minimálbérnek a teljes jövedelemeloszlásra gyakorolt hatása), így nemcsak a minimálbér szegénységre gyakorolt nettó hatását tudják számszerűsíteni, hanem a szegénységbe be- ill. kilépők teljes számát.

A hosszú távú hatásokat vizsgálva Neumark és Nizalova (2004) arra hívja fel a figyelmet, hogy a minimálbér általában a legfiatalabbak foglalkoztatására van negatív hatással, és ennek – a kevesebb munkapiaci tapasztalat és a csökkent munkavállalási kedv miatt – komoly hosszú távú hatása lehet. Úgy vélik, hogy akik fiatalabb korban magas minimálbérű munkaerőpiacon keresnek állást, azok kisebb valószínűséggel tanulnak tovább, illetve, mivel a magas minimálbér megnöveli a munkanélküliség hosszát és gyakoriságát, ezért

⁸ Neumark – Wascher (1997) Addison és Blackburn 1998-as tanulmányának egy korábbi változatára hivatkozik (Addison – Blackburn (1996)), amelynek eredményei megegyeznek az 1998-as tanulmányéval.

nagyobb valószínűséggel vesznek részt illegális tevékenységekben is. A szerzők megjegyzik, hogy fordított összefüggés sem zárható ki, ha a munkapiacról kiszoruló fiatalok inkább tanulmányaik folytatása mellett döntenek. Neumark és Nizalova (2004) olyan mutatókat dolgoznak ki, amelyek azt mérik, hogy az egyesült államokbeli fiatalok (16-29 évesek) utóbbi 30 évbeli kohorszaira milyen hosszán és mennyire magas (a szövetségi minimálbérhez képest) tagállami minimálbér volt érvényes, és azt becsülik, hogy ez hogyan befolyásolja későbbi foglalkoztatottságukat (a ledolgozott munkaórák számát), és bérüket. Azt találták, hogy, miközben a tizenévesek bérét a viszonylag magas minimálbér növeli, addig a 25-29 éveseket csökkenti. A 25-29 évesek a magas minimálbért bevezető államokban 3%-kal kevesebbet kerestek. A fiatalokra érvényes minimálbér és foglalkoztatás között viszont nem találtak szignifikáns kapcsolatot.

Ha a szakszervezetek szerepét is figyelembe vesszük, az alacsony jövedelmű, szakszervezeti tagsággal rendelkező és nem rendelkező dolgozókat ellenkező módon érinti a minimálbér-emelés. Az eredmények alapján az látszik, hogy a szakszervezeti dolgozók a nem-tagok rovására nyernek a minimálbér-emelésen (Neumark, Schweitzer és Wascher, 2000).

Az újraelosztás más eszközeit vizsgálva, Neumark és Wascher (2000) arra az eredményre jutott, hogy a negatív adó típusú támogatás jóval hatásosabb eszköz a szegénységi küszöb alatt lévők jövedelmi helyzetének javítására, mint a minimálbér. Azt találták, hogy a jövedelem-függő adókedvezmény/támogatás (*Earned Income Tax Credit* az Egyesült Államokban, amely egy bizonyos jövedelmi szint alatt bértámogatást, a fölött pedig adókedvezményt jelent) elsősorban az aktív keresővel nem rendelkező családok ösztönzésén keresztül ér el javulást.

Az angol munkaerőpiacot vizsgálva Manning és Dickens (2002) új megoldást ad a bér adatok kapcsán felmerülő hiányzó adatok⁹ problémájára. Mint azt a szerzők bemutatják, az eddigi vizsgálatok érvénytelen feltételezésekre épültek, és ennek következtében mintegy 50%-kal becsülték túl az emelésben érintettek számát. A szerzők egyszerűbb feltevések alapján számos új következtetésre jutottak.

⁹ Az Egyesült Királyságban a minimálbér az órabérekre van meghatározva. Az órabérre vonatkozó pontos adatok azonban a dolgozók 40%-a esetében nem állnak rendelkezésre.

Úgy tűnik, hogy az elmúlt években némiképp erősödött az alacsony munkajövedelem és szegénység közti összefüggés, így a minimálbér talán nagyobb szerepet játszhat a szegénység csökkentésében. Ugyanakkor, mint a szerzők kiemelik, az adatok alapján legfeljebb az állítható, hogy a minimálbér hatása a jövedelem-eloszlásra bizonytalan. A nemek közti bérkülönbségeket vizsgálva azt találták, hogy a minimálbér bevezetése a nemek között az átlagkeresetben megfigyelhető különbséget mintegy 0,3-0,4 százalékkal csökkentette.

A latin-amerikai országokat vizsgálva Maloney és Mendez (2003) arra a következtetésre jut, hogy a bérminimum emelésének jelentős hatása van még a minimálbérnél jóval nagyobb jövedelemmel rendelkezőkre is – a hatások jelentősebbek, mint amit Neumark és Wascher (1997) talált az Egyesült Államokban. Vagyis ezekben az országokban a minimálbér emelése az egész jövedelem-elosztást is jobban érinti. Ezt a szerzők a latin-amerikai munkaerőpiacokat jellemző jóval nagyobb fokú merevséggel magyarázzák.

Saget (2001) az ILO adatbázisa alapján a fejlődő országok körében vizsgálta a minimálbér szegénységre gyakorolt hatásait. Különböző szegénységi küszöbök (pl. a nemzeti szegénységi küszöb vagy a napi 1 ill. 2 dollárból élők száma) alapján definiált csoportok esetében a szerző azt találta, hogy a minimálbérnek szignifikáns hatása van a szegénységi küszöb alatt élők számának csökkentésében, még abban az esetben is, ha kiszűri az átlagbér-növekedés hatását. Ez összhangban áll az OECD (1997, 1998) tanulmányával, miszerint a magas minimálbér általában alacsony szegénységi rátával jár együtt és fordítva. Az OECD ezt azzal indokolja, hogy ez a makroszintű összefüggés a társadalom általános állapotát tükrözi – vagyis a kisebb egyenlőtlenség már az intézményi megállapodásokba be van ágyazva –, és nem feltétlenül jelenti azt, hogy a minimálbér emelése csökkentené a szegénységet.

4.3. A minimálbér-emelés egyéb hatásai¹⁰

A minimálbér-emeléseknek a foglalkoztatásra gyakorolt hatásai kapcsán gyakran merül fel, hogy a munkáltatók a munkahelyi biztonság lazításával és a képzési kiadások csökkentésével ellensúlyozzák a minimálbér költségemelő hatását (Simon, 2003).

¹⁰Ezúton köszönjük Szabó László értékes hozzájárulását ehhez az alfejezethez.

Az Egyesült Államokban az összes juttatáson belül a béren kívüliek aránya 25%, ebből 15% pont önkéntes, tehát a vállalatoknak elméletileg van lehetősége a minimálbér-emeléseket ezeknek a juttatásoknak a rovására végrehajtani. Ez a lehetőség azonban több szempontból korlátozott. Az amerikai szövetségi adójog csak akkor biztosítja a béren kívüli juttatások bizonyos fajtáira az adómentességet (egészségbiztosítás), és csak akkor jár adóhaladék másokra (nyugdíj-hozzájárulás), ha azokat a munkaadó nem munkavállalónként meghatározva adja. Tehát nem lehet teljesen szabadon, munkavállalónként megszabni a béren kívüli juttatások nagyságát, az pedig nem valószínű, hogy az általános juttatási rendszert a viszonylag kis arányt képviselő, minimálbéren alkalmazott dolgozóhoz igazítanák (azaz lefelé nivellálnának) a vállalatok, és ezzel a magasabb bérű munkavállalói csoportokat rosszabb helyzetbe hoznák (Simon, 2003).

A munkabiztonság jelentős részben vállalaton belüli közjóság, amin a különböző dolgozói csoportok megosztóznak (abból nem lehet kizárni a minimálbér-emelés miatt „túlságosan” megdrágult kollégákat). A többi béren kívüli juttatás, mint a fizetett szabadság és táppénz viszont meglehetősen rugalmasan és egyénre szabottan adható.

Ha az elmúlt negyedszázad idősorait nézzük az USA-ban, a béren kívüli juttatások csökkenését tapasztaljuk a munkavállalók marginális és bennfentes csoportjainál egyaránt. Ez arra utal, hogy létezik egy, a minimálbérek alakulásától független trend a munkaadók e téren megnyilvánuló nagyvonalúságának csökkenésében. A hosszú idősorokat elemezve Simon (2003) nem talált negatív kapcsolatot a minimálbér és a béren kívüli juttatások között.

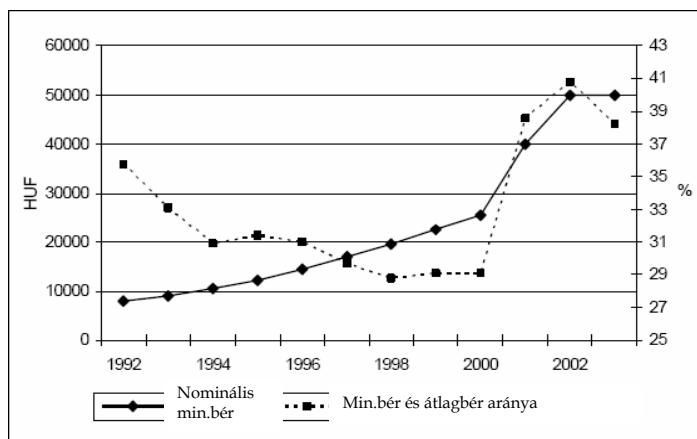
A minimálbér formális ill. informális szektorra való hatását vizsgálva Maloney és Mendez (2003) korábbiakban már ismertetett tanulmánya azt valószínűsíti, hogy a minimálbérnek ún. „világítótorony” hatása van az informális szektorbeli bérekre. Vagyis a minimálbér az egész gazdaság számára referenciaként szolgál. Mi több, a minimálbér hatása a bérekre jóval erősebb az informális szektorban, mint a formálisban. Vagyis nem helytálló a hagyományos elmélet, amely szerint az informális szektort rugalmas bérek jellemzik, és ezáltal képes felszívni a formális szektorból a merev bérek következtében kieső munkaerőt. Az informális szektor ugyanis nem csak a formális szektor gyenge hatékonyságának, hanem a szabályozások és költségek kikerülésére is módot ad. A regressziós vizsgálatok

eredményei azt mutatják, hogy a minimálbér-emelésnek negatív hatása van az informális szektorban alkalmazottak foglalkoztatására is.

5. Magyar tapasztalatok

Magyarország 2001-2002 során hajtott végre nagymértékű minimálbér-emelést. Az akkori kormány két év alatt gyakorlatilag megduplázta a minimálbért: először 2001. január elsejével 25.500 Ft-ról 40.000 Ft-ra emelte, majd 2002. januártól még tovább, 50.000 Ft-ra. Az intézkedés hatására a minimálbér/átlagbér arány (Kaitz-index), drasztikusan megugrott, 2002-ben 43%-ra, bár továbbra is az OECD átlag alatt maradt (Kertesi és Köllő 2005). A minimálbér alakulását és az átlagbérhez viszonyított arányát a 6. ábra mutatja.

6. ábra A minimálbér szintjének és átlagbérhez viszonyított arányának alakulása 1992-2003 (Ft, %)



Forrás: Kézdi és szerzőtársai (2004)

Számos tanulmány vizsgálja e drasztikus munkaerőpiaci lépés eredményeit, és a minimálbér hazai hatásainak elemzéseit főként ehhez kapcsolódnak.

Az első, leíró statisztikán alapuló elemzések azt vizsgálták, hogy a munkavállalók milyen körében lesz szükség a bérek kiigazítására. Popper (2002) számítása szerint az első emelés a versenyszférában foglalkoztatottak negyedét, a második már egyharmadát érin-

tette közvetlenül. A textil- és a bőriparban az alkalmazottak 47-59 százaléka vonatkozott a törvény által előírt béremelés. Palócz és Tóth (2003) szerint a kötelező minimálbér a szolgáltatásokban, és a kisebb létszámot foglalkoztató vállalkozásoknál motiválta erősen a béremelést.

Kertesi és Köllő (2002) a 300 főnél többet foglalkoztató vállalkozások 1992 és 1999 közötti tőke- és munkaráfördítésainak vizsgálata alapján komoly mértékű foglalkoztatás-csökkenést jelzett előre a minimálbér-emelések hatásaként. Az emelések ugyanis elsősorban a munkaintenzív ágazatokban, és az alacsony képzettségű munkaerőt foglalkoztató vállalatok költségeit növelték. A munka és tőke helyettesíthetősége éppen erre a munkaerőcsoportra a legmagasabb (Kertesi és Köllő, 2002), ebből következően a bérskála alját érintő béremelés hatásaként inkább volt várható a tényezőhelyettesítés és a foglalkoztatás csökkenése, mint a versengő piacon a fogyasztói árak emelkedése.

Az emelés mikroszintű adatokon alapuló utólagos hatásvizsgálatai a foglalkoztatási és a költségvetési hatásokra koncentráltak: ezeknek az eredményeit mutatjuk be a következő két alfejezetben. A harmadik alfejezetben pedig azt vizsgáljuk, hogy hogyan hatott a 2001-2. évi emelés a jövedelmek eloszlására – javította-e a szegények helyzetét, vagy sem.

5.1. A minimálbér-emelés foglalkoztatási hatásai Magyarországon

A foglalkoztatási hatások elemzéseit közül talán a legismertebb Kertesi és Köllő (2004) tanulmánya. A szerzők csak a minimálbér-emelés 2001. évi hullámának hatásait elemzik, elsősorban a kisvállalati szektoron és a foglalkoztatottak állásvesztési, illetve a munkanélküliek elhelyezkedési esélyein keresztül. A tanulmány fő megállapítása, hogy a minimálbér-emelés a foglalkoztatási lehetőségek jelentős csökkenését eredményezte a kisvállalati szektorban.

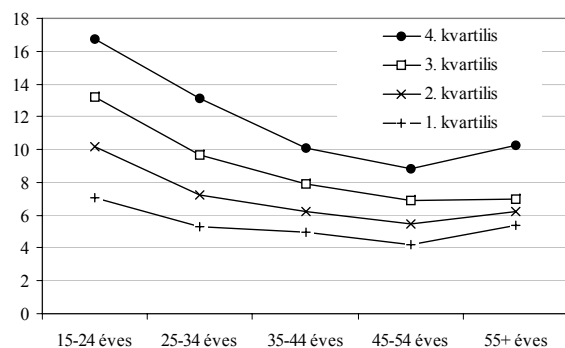
Véleményük szerint a foglalkoztatási sokkot nem önmagában a minimálbér megemlése jelentette, hanem annak az átlagbérré kifejtett tovaggyűrűző hatása, ami annak az eredménye, hogy a munkáltatók nem csak a korábban az új minimálbér alatt keresők bérét emelték meg a minimálbér szintjére, hanem az a fölött keresők bérét is, a bérkülönbségek fenntartása érdekében.

Ennek megfelelően a bérsokk mértékét az irodalomban gyakrabban használt 'minimálbér alatt foglalkoztatottak aránya'-mutató (F) helyett az alábbi, bér-résnek nevezett formulával mérik a szerzők¹¹:

$$\omega = \frac{w^* F + w_H (1 - F)}{w_F F + w_H (1 - F)}$$

ahol F az új minimálbér alatti béren korábban foglalkoztatottak aránya, w_F az ő átlagbérük az emelés előtt, w_H a többiek átlagbére és w^* az új minimálbér. A bérsokkot a munkaerőpiaci helyzetük alapján külön csoportba sorolt régióként számították ki. A régiócsoportokat a helyi munkanélküliség szerint képezték, úgy, hogy az első negyedben (kvartilisben) a legalacsonyabbak, a negyedikben a legmagasabbak a helyi munkanélküliségi ráták.

7. ábra A minimálbérsokk (ω) átlagos értéke az általános iskolát végzett foglalkoztatottak esetében, régiócsoportonként, %



Forrás: Kertesi és Köllő (2004), 300. oldal alapján.

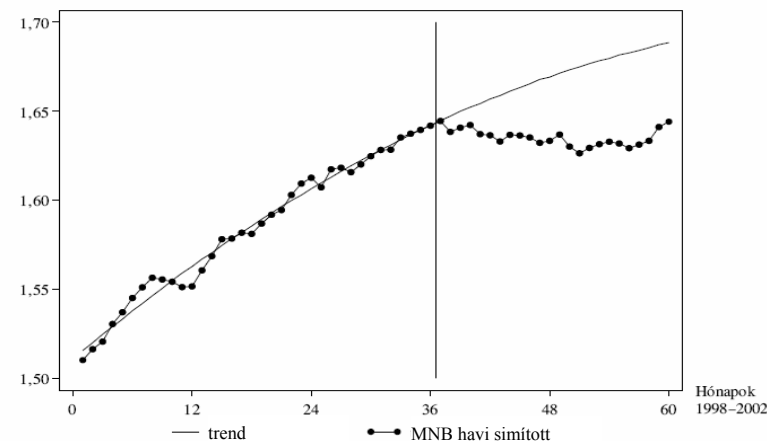
Amint az a 7. ábrán látható, a bérsokk a fiatalok, a képzetlenek és a magas munkanélküliségű régiókban élők körében volt a legmagasabb. Például a legrosszabb helyzetű régiókban (4. kvartilis)

¹¹Magyarozatuk szerint ez a formula azt a "bér-rést" adja meg, amit a minimálbér emelése napján a munkaadóknak be kell tölteniük. Azért az itt bemutatott ω mutatót használják a gyakoribb F , azaz a minimálbér alatti béren foglalkoztatottak arányával szemben, mert ez figyelembe veszi a minimálbér-emelés előtti bérszínvonalból származó információkat is.

elő, 24 évnél fiatalabb, alacsonyán képzettek csoportjában a minimálbér-emelés nyomán az átlagbér-növekedés 16,7%-os, míg az érettségivel, diplomával rendelkezők körében ez átlagosan csak 1%.

Az aggregált adatok azt mutatják, hogy, bár a foglalkoztatás csökkenése abszolút értékben nem látható, a minimálbér-emelés megtörte a foglalkoztatás növekedésének addigi trendjét (lásd. 8. ábra).

8. ábra Foglalkoztatás alakulása 1998-2002, a minimálbér-emelés hatása



Forrás: Kertesi-Köllő (2004) Megjegyzés: szezonálisan kiigazított havi szintek, millió fő, mezőgazdaság és közsféra nélkül, KSH Munkaerő-felvétel és MNB igazítás.

Hasonló értelmezést ad Kézdi és szerzőtársai (2004): szerintük az emelésekhez kapcsolódóan nem igazolódtak be azok a félelmek, hogy jelentős negatív foglalkoztatási hatással járnának, a foglalkoztatás szezonális hatásain kívül nem volt jelentős visszaesés aggregált szinten.

A kisvállalati szektorra mikroadatokon végzett ökonometriai elemzés azonban azt mutatta, hogy a foglalkoztatási hatás itt erősen negatív volt. Kertesi és Köllő (2004) a következő módszerrel becsülte a foglalkoztatásra gyakorolt hatást. Mivel a foglalkoztatottak száma és a bérszint egymással kölcsönösen összefüggenek, szükséges volt első lépésben ezeket független tényezők segítségével becsülni. A bérszint alakulását ezért első lépésben a már említett bérsokk, a régiós munkanélküliségi helyzet és a vállalkozás előző időszakbeli profitjával becsülték. Ennek jelentősége, hogy ezek a magyarázó változók nem

függenek a létszám alakulásától, ezért a használatuk nem okoz torzítást az eredményekben. Az ilyen független módon becült beralakulást már fel tudták használni a foglalkoztatás változásának becsléséhez. Formalizáltan a következő modellt becsülték 3SLS módszerrel:

$$\Delta \ln(w)_i = \beta_0 + \sum_{j=1}^4 \beta_{1j} \{ \ln(\omega)_i \cdot U_{ij} \} + \beta_2 \pi^0 + u_i$$

$$\Delta \ln(L)_i = \alpha_0 + \alpha_1 \Delta \ln(q)_i + \alpha_2 \Delta \ln(w)_i + \alpha_3 \ln\left(\frac{K}{L}\right)_i^0 + \alpha_4 X_i + v_i$$

ahol $\Delta \ln(w)$ a munkaerőköltség reálértéken vett változása, ω a korábban definiált bér-rés, U_j a régió kvartilis dummyk, L , q , w a létszám, output és vállalati reálátlagbér; $\Delta \ln(q)$ az árbevétel reálértéken vett változása; $(K/L)^0$ a bázisidőszaki tőke-munka aránya; π^0 a bázisidőszaki profit; X tartalmazza az iparág és régió dummykat.

A munkaerőköltség becült rugalmassága a bérsokkra nézve 0,65 és 0,77 között változik a régiós munkanélküliségtől függően. A foglalkoztatás munkaerőköltség rugalmassága pedig -0,41. Tehát a kettő szorzataként előálló mutató, a bérnövekedés által kiváltott létszámcsökkenés -0,32 és -0,27 között alakul, vagyis 1%-os bérnövekedés 0,27-0,32%-os létszámcsökkenést eredményezett, a rosszabb foglalkoztatási helyzetben lévő régiókat erősebben sújtva.

Kertesi és Köllő (2004) szerint az emelés hatására 2000–2001-ben éves összehasonlításban legalább 3,5 százalékkal csökkent a foglalkoztatás az 5-20 fős kisvállalatok körében és a hatás erősebb volt az amúgy is rosszabb helyzetben lévő régiókban. A szerzők szintén megvizsgálták a minimálbér-emelés hatására bekövetkező állásvesztés valószínűségét, és azt találták, hogy minimálbéren foglalkoztattak esélye az állásuk elvesztésére kétszer akkora volt, mint náluk kicsit jobban fizetetteké, és 2001-ben, majd 2002-ben is erőteljesen romlott az alacsony bérű segélyezett munkanélküliek elhelyezkedési esélye.

Halpern és szerzőtársai (2004) a makroszintű kölcsönhatásokat is figyelembe vevő (a következő alfejezetben részletezett) modellszámításai szerint a 2001-2. évi nagymértékű emelések miatt összesen 1,3-2,3 százalékponttal lett alacsonyabb a foglalkoztatás, ahhoz képest, mint ha a minimálbér csak az inflációval növekedett volna. Ez a csökkenés csak a szakképzetlenekeket érintette, és erre a körre számítva a veszteség már 2-4 százalékpont. Az első emelés hatására

a kormányzati bevételek érdemben nem változtak, miközben a kiadások kismértékben nőttek.

A számítások alapját képező modell Köllő (2001) nyomán háromféle munkaerőt (képzetlen, fiatal képzett, idős képzett) különböztet meg. A foglalkoztatási szintet más tényezők alakítják ki a képzetlenek és a képzettek esetében. A képzetlen munkaerő piacán a kereslet és a minimálbér, míg a képzett piacán a kereslet és a rugalmatlan kínálat alapján alakul ki az egyensúlyi foglalkoztatás. A minimálbér emelésére a képzetlen munkaerő foglalkoztatása csökken: minél magasabb a minimálbér, annál kevésbé éri meg a vállalkozásoknak képzetlen munkaerőt alkalmazni. A csökkenés nagyobb, ha magasabb a szürke vállalkozások aránya. Ez abból adódik, hogy a szürke vállalkozások számára az emelés nem csak a bérköltséget növeli, hanem az átlagos adóterhelést is. A modell feltételezései szerint a képzetlen és képzett munkaerő egymást kiegészítő tényezők, míg a fiatal és idős képzett munkaerő egymás helyettesítői.

Az APEH SZJA-bevallások összesített adatai alapján készített saját számításaink is a foglalkoztatás csökkenését mutatják. 2000-ben 3,1 millióan vallottak be éves szinten legalább a minimálbérenek megfelelő, munkaviszonyból származó jövedelmet, ez a szám 2001-re 2,9 millióra (7%-os csökkenés), 2002-re pedig 2,8 millióra (összesen közel 11%-al) csökkent.

Az aggregált adatok alapján az látszik még, hogy feltehetően a munkaadók nem zárkóztatták fel az új minimálbér szintje alatt lévő bérét az új szintre. 2000-ben mintegy 637 ezer ember vallott be éves szinten a 2001-es minimálbér szintje alatti munkajövedelmet, ebből 175 ezer a 2000-es minimálbérenek megfelelőt. 2001-ben azonban csak 230 ezren kaptak az új minimálbér éves összegének megfelelő bért, és eközben a 2001-es minimálbér szintje fölött keresők száma csak 200 ezerrel nőtt. A 2002-es minimálbérrel összehasonlítva a 2000-es adatokat nagyjából hasonló képet kapunk (lásd 5.a és b. táblázat). Összességében tehát az állapítható meg, hogy miközben csökkent az éves szinten legalább minimálbért bevallók száma, ezen belül nőtt a minimálbért keresők aránya, tehát feltehetően a munkapiac rugalmassága csökkent.

Kertesi és Köllő (2005) kiemelik, hogy Magyarországon, a többi OECD tagországhoz viszonyítva, nagyon magas a minimálbér környékén fizetett alkalmazottak aránya. A 2001. évi emelés hatására

ra a minimálbér +/- 5%-os környezetében foglalkoztatottak aránya a korábbi 5%-ról, amely megfelelt az OECD átlagnak, 10% fölé nőtt, és a 2002-es emelés nyomán tovább 15,4%-ra, amely igen magasnak számít az OECD tagországok között. Számításaik szerint, bár csökkent ez az arány, 2004. májusában még mindig 11% feletti volt, ami a munkapiac alkalmazkodóképességének kárára válik. Kézdí és szerzőtársai (2004) pozitívumként emelik ki, hogy a minimálbéren fizettek arányának ilyen mértékű növekedése jelentősen csökkentette az egyenlőtlenségeket, mivel a munkabérrel rendelkezők legszegényebb tizedének átlagos jövedelme a medián jövedelem 46%-áról 53%-ra nőtt. Azonban itt ismét hangsúlyozni kell, hogy ez csak azokra vonatkozik, akik egyáltalán rendelkeznek munkabérrel, még a minimálbér-emelés után is, így a teljes népességben belül a legszegényebbeket ez többségében nem érinti.

5/a. táblázat Éves szinten az aktuális minimálbért, a régi és az új (2001-es) minimálbér közötti, és afölötti munkajövedelmet bevallók száma az SZJA bevallások összesített adatai alapján

| | 2000 | 2001 |
|--|------------------|------------------|
| aktuális minimálbér körül keresők száma | 175 512 | 226 485 |
| 2000-es és 2001-es minbér között keresők száma | 462 277 | |
| 2001-es minimálbér fölött keresők száma | 2 468 112 | 2 667 045 |
| Összesen | 3 105 901 | 2 893 530 |

Megjegyzések: i) csak az éves szinten a minimálbérnél nagyobb bérjövédelmet bevallókat vettük figyelembe, ii) aktuális minimálbér 2000-ben éves 306.000 Ft, 2001-ben éves 480.000 Ft, iii) 2000-es és 2001-es minimálbér között keresők számának megadásakor a 2001-es minimálbér 2000-es értéke átszámított értékét vettük, iv) 2001-es minimálbér fölött keresők számának számításakor a 2000-es számnál szintén a 2000-es értéken vett 2001-es minimálbért vettük alapul.

5/b. táblázat Éves szinten az aktuális minimálbért, a régi és az új (2002-es) minimálbér közötti és afölötti munkajövedelmet bevallók száma az SZJA bevallások összesített adatai alapján

| | 2000 | 2001 | 2002 |
|---|------------------|------------------|------------------|
| aktuális minimálbér körül keresők száma | 175 512 | 226 485 | 223 261 |
| aktuális és 2002-es minbér között keresők száma | 700 170 | 129 488 | |
| 2002-es minimálbér fölött keresők száma | 2 230 219 | 2 537 557 | 2 551 221 |
| Összesen | 3 105 901 | 2 893 530 | 2 774 482 |

Megjegyzések: i) csak az éves szinten a minimálbérnél nagyobb bérjövédelmet bevallókat vettük figyelembe, ii) aktuális minimálbér 2000-ben éves 306.000 Ft, 2001-ben éves 480.000 Ft, 2002-ben éves 600.000 Ft, iii) aktuális és 2002-es minimálbér között keresők számának megadásakor a 2002-es minimálbér adott évre diszkontált értékét vettük, iv) 2002-es minimálbér fölött keresők számának számításakor szintén a diszkontált értékeket vettük alapul.

5.2. A minimálbér-emelés költségvetési hatásai

Halpern és szerzőtársai (2004) egy 2001. évi adatokra kalibrált, statikus általános egyensúlyi modellben vizsgálták a 2001-2. évi minimálbér-emelések hatásait. A modell előnye, hogy együtt képes vizsgálni a költségvetési kiadási és bevételi hatásokat, és részben a szürkegazdaság hatását is méri. A szürkegazdaság a modellben csak a munkaerőpiacon jelenik meg, olyan formában, hogy a vállalkozások egy része csak minimálbéren jelenti be dolgozóit, és ezután fizet járulékokat, de ezt kiegészíti egy zsebbe adott résszel. A modellből adódó legfontosabb következtetés az, hogy a gazdaság működésére vonatkozó reális feltevések mellett a minimálbér emelése a foglalkoztatás csökkenését (vagy lassabb bővülését) és a költségvetési hiány növekedését eredményezi.

A szerzők számításai szerint a kormányzati bevételek csak akkor nőnek, ha a szürkegazdaság aránya nem változik a minimálbér-emelés hatására. A növekedés az SZJA és járulékbévételekből származik: a magasabb minimálbér növeli a képzetlen munkaerőt, illetve a minimálbéren bejelentett alkalmazottak járulékfizetését. Ezt ellensúlyozza, de nem teljes mértékben a következő két hatás: egyrészt a foglalkoztatás csökkenése a képzetlenek körében, másrészt a képzetesebb munkaerő béérének csökkenése. Ez utóbbit egy közvetett hatás okozza. A képzetlenek béérének növekedése miatt drágább lesz a termelés, ami a megnövekedett árakban fog tükröződni. A magasabb árak hatására viszont csökken az áruk kereslete, ami visszahat a munkakeresletre is. Ily módon tehát csökkenni fog a képzett munkaerő iránti kereslet, a kereslet csökkenése pedig a képzettek béérének csökkenésével jár. A kormányzati bevétel növekedése annál nagyobb, minél magasabb a szürkén foglalkoztatók aránya, viszont csökken a munkakereslet berrugalmasságával. Az említett árnövekedés miatt tehát csökken a fogyasztás volumene, így a fogyasztási adókból származó bevétel összességében nem változik. A magasabb járulékfizetés csökkentheti a vállalkozások profitját, amit egyszerűen ki tudnak védeni azzal, hogy kismértékben megnövelik a szürke fog-

lalkoztatás arányát.¹² Ha ezt a lehetséges reakciót is figyelembe vesszük, akkor már nem nő a kormányzati bevétel.

A kormányzati kiadásokat a modell úgy kezeli, hogy a kiadás reálértéken rögzített, így nominális értéke csak az árak miatt változhat. A vállalkozások többsége továbbítja áraiban a bérköltség emelkedését, és így az ágazatok többségében nőnek a fogyasztói árak. A kiadások azonban az átlagos áremelkedésnél kisebb mértékben nőnek, mivel a kormányzat főleg szolgáltatásokat vásárol (ahol magas a képzett munkaerő aránya és így a minimálbér-emelés kevésbé emeli meg a termelői árakat). Nagyobb a kiadások növekedése, ha magas a szürkegazdaság aránya, mivel akkor a minimálbér adóemelési hatása is erősebb, és jobban nőnek az árak.

A költségvetési deficit a fenti ellentétes hatások eredőjeként csak akkor javul, ha a szürkén foglalkoztatók aránya rögzített, és vagy nagyon kicsi (10 % vagy kevesebb), vagy nagyon magas (60 % vagy több; a részletes eredményeket lásd a Függelék F.2-3. táblázatában). A szerzők nem vizsgálták, hogy ezek a határok milyen tényezőkre érzékenyek. Ennél is lényegesebb következtetés, hogy ha a minimálbér emelésére válaszul a vállalkozások egy része átvált a szürke bérezésre, akkor nem nőnek a járulékbévételek, és így a költségvetés egyenlege romlik.

A modellben van néhány olyan kiinduló feltevés, ami indokolt ugyan (a számítások kivitelezhetősége, illetve az adatforrások korlátai miatt), de az eredményeket torzíthatja. Az egyik ilyen feltevés az, hogy a képzett munkaerő kínálata rögzített. Ha (rövidtávon is) rugalmas a képzettek munkakínálata, akkor a foglalkoztatás csökkenése nagyobb, a képzettek bérének csökkenése pedig kisebb lehet. Utóbbi az árak növekedésén és az árupiaci kereslet csökkenésén keresztül a foglalkoztatás további csökkenéséhez vezethet.

A szürke gazdaság a munkaerőpiacon túl eltűnik, a szürke profit és szürke jövedelem elvész a modellből, abban az értelemben, hogy nem lehet szürkén elkölteni, és abban is, hogy az árupiacon nincs szürke forgalom. Ez főleg akkor probléma, ha a szürke keres-

¹²A profitráta nem csökken nagyon a minimálbér-emelés hatására, mivel a bérköltséget a vállalkozások többsége be tudja építeni az áraiba. Ez ágazatonként változó: a képzetlen munkaerőt foglalkoztatók többségére ez a jellemző, mert nincs importverseny, de fontos kivétel a könnyűipar. A profit csökkenését a szürkén foglalkoztatók arányának kismértékű növekedése is képes ellensúlyozni.

let áruspecifikus – márpedig feltehetően az, pl. tartós fogyasztási cikkek, garanciális szolgáltatások esetén vélhetően kisebb, szolgáltatásokban pedig nagyobb. Emiatt az exportversenytől megkímélt ágazatokban nagyobb áralkalmazkodást mutat a modell, mint reális lenne, és így a foglalkoztatás csökkenését is túlbecsüli.

Kereseti és fogyasztási adatok felhasználásával a minimálbéremelés adóelkerülésre gyakorolt hatását vizsgálta Tonin (2007). Kiinduló feltevése szerint (Tonin (2006) alapján), ha az adóhatóság nem képes az adóbevallások tökéletes ellenőrzésére (vagyis lehetőség van adóelkerülésre), akkor minden cég valós jövedelmének csak egy bizonyos hányadát vallja be. A szerző elméleti modelljéből két következtetést emel ki. Egyrészt azon alkalmazottak jövedelme, akiknek bére az első időszakban a régi és az új minimálbér között volt, csökken, függetlenül attól, hogy az emelés után bevallott keresetük az új minimálbérenek megfelelő szintre emelkedik vagy teljes egészében eltitkolják azt.¹³ Másrészt azon alkalmazottak esetében, akik keresete az új minimálbérenek megfelelő szintre emelkedett, annál nagyobb többlet adó-és járulékteher, így a jövedelemcsökkenés is, minél távolabb volt korábbi bérük az új minimálbér szintjétől. A KSH Háztartási Költségvetési Felvétel kétéves panelbe kapcsolt adatai megerősítik a modell következtetéseit: azoknál az alkalmazottaknál, akiknek a főmunkahelyi keresete 1999-2000-ben a régi és az új minimálbér között volt, és 2000-2001-ben az emelésnek megfelelő szintre emelkedett, fogyasztási kiadásuk csökkenése volt megfigyelhető, vagyis ezen dolgozók valós jövedelme vélhetően csökkent.

5.3. *Vita a 2001-2002. évi emelés hatásairól: csökkent-e a foglalkoztatás?*

Egy, a Pénzügyminisztériumban rendezett vita¹⁴ résztvevői egyetértettek abban, hogy, bár a 2001-2002. évi minimálbér-emelése-

¹³ A jövedelemcsökkenés az új minimálbért bevallók esetében a megnövekedett adó- és járulékteherből, a jövedelmüket teljesen eltitkolóknál pedig az ellenőrzés esetén az adóhatóság által kirótt bírságból adódik.

¹⁴ „A 2006. évi minimálbér várható hatásai” címmel, 2005. december 1-jén rendezett vitán Halpern László, Köllő János, és Szabó Péter András előadóként, Kátay Gábor, Kézdi Gábor, és Kovács Mihály András felkért hozzászólóként vett részt.

ket nem követte a foglalkoztatás nagymértékű csökkenése, ez csak a nemzetgazdaság szintjén igaz. A tényleges hatás méréséhez az ágazati, vállalati és egyéni szintű adatokat kell megvizsgálni, és az egyéb tényezők hatásának kiszűrésére alkalmas elemzési eszközöket (modellt) kell használni. Az eddigi hatásvizsgálatok egyes vélemények szerint nem vették teljesen figyelembe a makrogazdasági környezet hatását. A csökkenő külső kereslet, a növekvő reálárfolyam és néhány más tényező miatt ugyanis 2000-2002. években folyamatosan romlott a vállalati jövedelmezőség¹⁵, ami önmagában is elég lehetett volna a foglalkoztatás csökkenéséhez (Kátay Gábor, Kovács Mihály). A 2001. évi emelés hatásvizsgálatában mért 1-1,5 százalékos foglalkoztatás-csökkenés egy olyan trendhez viszonyított, ami a korábbi bővülő foglalkoztatásból indult ki, a makrogazdasági helyzet azonban úgy alakult, hogy ez a bővülés amúgy sem folytatódott volna (Kovács Mihály).

A hosszabb távú idősorok pedig azt jelzik, hogy a bérek emelkedését a minimálbértől független tényezők is jelentősen befolyásolják. A reálmunkaerőköltség már 2000-ben is jobban nőtt, mint a termelékenység, a más kelet-európai országokhoz képest is relatíve alacsony bérhányad hosszú csökkenés után 1998-ben kezdett el nőni. Egyes feldolgozóipari ágakban egyértelműen kimutatható a foglalkoztatás csökkenése, amit a bérköltség növekedése és a külső sokkok magyaráznak, de ezt ellensúlyozta a szolgáltatások dinamikus bővülése – és nem következett be a foglalkoztatás drámai csökkenése (Kátay Gábor).

Az egyéb tényezők jelentőségét nem vitatták a résztvevők, de többen jelezték, hogy az eddig elvégzett hatásvizsgálatok alapján nem állítható, hogy egyedül a külső tényezők magyaráznák a feldolgozóipari foglalkoztatás csökkenését. Egyfelől, a makrogazdasági környezet foglalkoztatási hatásának elkülönítéséhez olyan makromodell szükséges, amelyben explicit módon szerepel a minimálbér is, és nem elegendő annak bemutatása, hogy a külső sokkok önmagukban képesek magyarázni a foglalkoztatás alakulását (Halpern László). Másfelől, a korábbi emelés hatásvizsgálata a megfigyelt adatokon alapult, a becslések rögzített kibocsátás mellett mérték a

¹⁵Ezt támasztják alá az MNB által számított, a vitán nem ismertetett vállalati jövedelmezőség mutatók is: az adatok egy APEH adatokra épülő vállalati panelből származnak, és 1999-2001 között folyamatos romlást mutatnak.

foglalkoztatás változását, a mért 1-1,5 százalék tehát nem egy trendhez viszonyított, hanem a tényleges (más tényezők kiszűrésével mért) csökkenés. Ezen felül, a hatásvizsgálathoz 2001. májusi adatokat használtak, amikor a külső kereslet csökkenése még nem kezdődött el (Köllő János).

Más országok tapasztalata alapján is valószínűtlen, hogy egy a magyarhoz hasonló mértékű minimálbér-emelésnek ne lett volna negatív foglalkoztatási hatása. Van ugyan számos olyan elméleti modell, amelyben elképzelhető, hogy a minimálbér emelése nem csökkenti, vagy éppen növeli a foglalkoztatást, az empirikus irodalomban viszont azt találjuk, hogy a nagymértékű emelések hatása minden esetben negatív, de legalábbis nem pozitív (pl. Pereira 1999, Rama 2000, Maloney és Mendez 2003). A sokszor idézett kivétel, Card és Krueger (1994) New Jerseyre vonatkozó tanulmánya, amelynek eredményeit újraszámoló tanulmányok elvetették az eredeti cikkben publikált pozitív hatást (Neumark és Wascher 1994, 1995)¹⁶ (Köllő János).

5.4. A 2001. évi minimálbér-emelés hatása a jövedelem-eloszlásra

A 2001-2002. évi minimálbér-emelések társadalmi megítélése jellemzően pozitív volt.¹⁷ Ez vélhetően azzal függ össze, hogy a minimálbért a közvélekedés a szegénységgel, az emelést pedig a szegénység csökkentésével kapcsolja össze.¹⁸ Fontos tehát megvizsgálni

¹⁶A 3. fejezet részletesen ismerteti a vonatkozó empirikus irodalmat, és ezen belül a New Jersey-ben mért pozitív foglalkoztatás hatás körüli vitát.

¹⁷„A magyar lakosság többsége [81%] támogatja a minimálbér nagymértékű, közel 57%-os emelésének ötletét, annak ellenére, hogy többnyire tisztában van egy ilyen jelentős kormányzati beavatkozás lehetséges negatív következményeivel. [...] A javaslat támogatói között felülreprezentáltak az idős korosztályok, az alacsonyan iskolázott és vidéken élő rétegek, valamint az alkalmazottak” (Gábor, 2000).

¹⁸Például: „Ugyanakkor lassan, de szélesedik a jómódúak rétege, a munkanélküliség árnyalatnyi csökkenésével és a minimálbér emelésével megállt a szegények számának növekedése.” Ferge (2003); „A minimálbér évről-évre szabályozásra kerül, jelentős szerepet játsza a szegények életében. A dolgozó szegények ugyanis döntően alacsony képzettségűek, akik erősen ki vannak szolgáltatva a munkaerő-piac aktuális helyzetének, a munkáltatók önkényének, így a szabályozott minimálbér némi védelmet, garanciát jelent számukra.” Havasi (2005); „a szegénység a munkanélkülieken kívül a

ni, hogy a minimálbér valóban tekinthető-e hatékony szociálpolitikai eszköznek, azaz az emelés tényleg azon családokat, egyéneket érinti-e, akik rászorulnak, és mondható-e, hogy az emelés csökkenti a szegénységet.

Ebben a fejezetben három kérdéssel foglalkozunk részletesen. *Először* azt vizsgáljuk meg, hogy hol helyezkednek el a jövedelemelosztásban és milyen jellemzőkben térnek el az aktív ill. a 15-59 év közötti népességtől azok a foglalkoztatottak, akiket a 2001. évi minimálbér-emelés érintett, hiszen a minimálbér akkor tekinthető hatékony szociálpolitikai eszköznek, ha a szegények jövedelmét növeli elsősorban, és nem a gazdagabbakét.

Másodszor, fogyasztási adatok felhasználásával megkíséreljük azonosítani azokat, akik valószínűleg szürkén foglalkoztatottak. A szürkén foglalkoztatottak azonosítása két okból is fontos: egyfelől, a ténylegesnél szegényebbnek mutatja őket a statisztika, és így a ténylegesnél jobbnak láthatjuk a minimálbér-emelés célzottságát. Másfelől, a szürkén foglalkoztatottak tényleges bére és így termelékenysége is magasabb, mint az „igazi minimálbéreseké”, így kevésbé vannak kitéve a munkanélküliség veszélyének olyan esetben, amikor a minimálbér növekedése miatt csökken a munkaerő iránti kereslet. A vizsgálathoz a KSH lakossági felméréséből, önbevallásból származó jövedelemadatokat használtunk. Ebben az adatforrásban szerepelhetnek olyanok, akik a feketén kapott bérjövödelmüket nem vallják be, csak a hivatalosan kapott minimálbért.

Végül, a háztartások 2000. és 2001. évi jövedelmei alapján megvizsgáljuk, hogy a minimálbért keresők jövedelmi helyzete hogyan változott, saját korábbi jövedelmükhöz, illetve más társadalmi csoportokéhoz képest. A béremelés célzottságát és a jövedelmek változását az „igazi” minimálbéresek csoportjában vizsgáljuk, kizárva azokat az egyéneket, akiknél a fogyasztási adatok a szürke foglalkoztatásból származó jövedelemre utaltak.

betanított, a segéd- és a mezőgazdasági fizikai munkát végzők körében a legnagyobb, s a jórészt ide tartozó cigányság esetében. Ebben a kérdésben előrelépést jelent a minimálbér 2001-ben 40 ezer forintra való emelése” Csáky (2001); „Minimálbér-emelés, közalkalmazotti béremelés, szociálpolitikai újraelosztás – mindezen intézkedések ellenére 2000-hez képest nőttek a jövedelemkülönbségek.” Németh (2004).

Az elemzéshez a Rotációs Panel 2000-2001. évi, összekapcsolt adatállományát használtuk, amelyet Kapitány Zsuzsa és Molnár György állított elő a KSH Háztartási Költségvetési Felvétele (HKF) alapján (részletes leírását lásd Kapitány-Molnár (2001)). A HKF adatfelvétele önkéntes bevalláson alapul, ezért a felvételben való közreműködés megtagadása, illetve a jövedelmek eltitkolása miatt a minta a valóságosnál kevesebb magas jövedelmű és több alacsonyabb jövedelmű háztartást tartalmaz. Emiatt a valóságosnál kisebbnek mutatja a jövedelem és fogyasztás átlagos adatait és lényegesen kisebbnek mutatja a jövedelmi és fogyasztási különbségeket (KSH 1997, 23-24. old). Az állományok összekapcsolása miatt az eredeti minta fele elvesz, de a jövedelemelosztás szempontjából ez nem okozott jelentős torzítást az eredeti mintához képest (lásd 7. táblázat).¹⁹ Ugyanakkor a HKF súlyozatlan mintájára jellemző az aktív foglalkoztatottak, a felsőfokú végzettségűek és a budapestiek alulrepresentáltsága (Kapitány-Molnár (2001)). Mivel az elemzés során – ha ezt külön nem jelezzük – súlyozatlan adatokat használunk, a fent említett problémák figyelmet érdemelnek.

Kik a minimálbér-emelésben érintettek?

A minimálbér 2000-ben 25.500, 2001-ben 40 ezer forint volt. Az elemzés során a minimálbér-emelés által érintettnek tekintettük azokat az alkalmazottakat, akiknek a 2000. évi mintában havi főmunkahelyi keresete 25 és 42 ezer Ft között volt. A vállalkozókat kizártuk, mivel esetükben a minimálbér egyszerre költség és jövedelem, így az emelés hatása is másként jelentkezik. A jövedelemváltozás vizsgálatakor azokat az egyéneket is kizártuk a mintából, akiknél az egyéni jövedelmek és a háztartás összetételének változásával nem magyarázható jelentős eltérés volt a háztartás 2000. és 2001. évi jövedelme között. A gyanús jövedelemváltozásokat²⁰ kiszűrve, a vizsgált mintában 833 főt alkalmaztak minimálbéren 2000-ben (6. táblázat).

¹⁹ A χ^2 -próba alapján az összekapcsolt adatállomány jövedelmi kvintilisek közti mintabeli megoszlása egyezőnek tekinthető a 2000. évi adatállományéval ($p = 0,974$).

²⁰ Arról, hogy mit tekintettünk gyanús jövedelemváltozásnak, lásd részletesebben a következő szakaszt

6. táblázat A 2000-es és a kapcsolt adatállomány jellemzői

| | 2000. évi teljes HKF | Összekapcsolt HKF (2000-2001) |
|------------------------------------|----------------------|-------------------------------|
| Foglalkoztatottak | 8222 | 3805 |
| Minimálbéren foglalkoztatottak | 1776* | 862 |
| „Igazi” minimálbéren alkalmazott** | - | 833 |

Megjegyzés: * A HKF mintasúlyaival számolva, a teljes népességre vetítve ez mintegy 700 ezer embert jelent. ** Kiszűrve a vállalkozókat és a gyanús jövedelemváltozásokat. Ez utóbbihoz olyan adatok szükségesek, amelyek csak az összekapcsolt adatállományban állnak rendelkezésre. Forrás: KSH 2000. és 2001. évi Háztartási Költségvetési Felvétele (HKF).

A 7. táblázat alapján látható, hogy az emelés során érintettek többsége nem a jövedelem-eloszlás alsó szélén található. A minimálbéren alkalmazottak többsége olyan háztartásban él, ahol az egy főre jutó ekvivalens²¹ jövedelem viszonylag magas.

Az emelésben érintettek főbb jellemzőit vizsgálva megállapíthatjuk, hogy a minimálbéren alkalmazottak jellemzően nem családfenntartók, többségük második vagy harmadik kereső a családban.

7. táblázat A minimálbéren foglalkoztatottak relatív jövedelmi helyzete a háztartás egy főre jutó ekvivalens jövedelme szerint, 2000

| Jövedelmi ötédek | HKF (2000) | | Összekapcsolt HKF (2000) | |
|------------------|--------------------|-----------|--------------------------|-----------|
| | Mintaelemszám (fő) | Arány (%) | Mintaelemszám (fő) | Arány (%) |
| alsó | 320 | 18,0 | 157 | 18,2 |
| 2. | 462 | 26,0 | 226 | 26,2 |
| 3. | 369 | 20,8 | 184 | 21,3 |
| 4. | 363 | 20,4 | 174 | 20,2 |
| felső | 262 | 14,8 | 121 | 14,0 |
| Összesen | 1776 | 100,0 | 862 | 100,0 |

Forrás: Saját számítások a KSH 2000. és 2001. évi HKF alapján.

²¹ Az OECD által használt ekvivalens módon számított egy főre (azaz egy fogyasztási egységre) jutó jövedelem figyelembe veszi, hogy a megélhetési költségek nem egyenesen arányosak a háztartás létszámával: az ekvivalens létszámokat a háztartáslétszám 0,73-ik hatványra emelésével kapjuk meg.

8. táblázat Az emelésben érintettek főbb jellemzői más munkavállalói csoportokkal összehasonlítva (2000)

| | Munkanélküli | Nem minimálbéren foglalkoztatott | Minimálbéren alkalmazott* | Jó jövedelmi helyzetű minimálbéres** |
|------------------------------------|--------------|----------------------------------|---------------------------|--------------------------------------|
| Férfiak (%) | 56,9 | 56,4 | 41,7 | 38,6 |
| Legalább középfokú végzettségű (%) | 22,3 | 47,5 | 24,8 | 32,3 |
| Nem háztartásfő (%) | 55,8 | 41,3 | 59,5 | 67,0 |
| Ebből*** | | | | |
| Feleség, élettárs (%) | 54,9 | 74,0 | 64,9 | 60,7 |
| Gyermek (%) | 37,3 | 21,0 | 30,8 | 35,1 |
| Ht. létszáma (fő) | 3,6 | 3,3 | 3,4 | 3,2 |
| Átlagos életkor (év) | 36,8 | 41,1 | 38,2 | 38,5 |
| Elemsszám (fő) | 548 | 3036 | 833 | 285 |
| Teljes mintán belüli arány (%) | 4,6 | 25,3 | 6,9 | 2,4 |

Forrás: Saját számítások a KSH 2000. és 2001. évi HKF alapján.

Megjegyzés: * Kiszűrve a gyanús jövedelemváltozásokat. ** A felső két jövedelmi ötödben elhelyezkedő minimálbéresek, kiszűrve a gyanús jövedelemváltozásokat. *** Lehet még egyéb rokon vagy nem rokon.

A minimálbéremelés során érintettek harmada a szociálpolitika által nem célzott magas jövedelmű (felső két ötöd) háztartásokban él. Többségük (67%) nem háztartásfő²², hanem házastárs, élettárs vagy gyermek. Iskolai végzettségük jellemzően magasabb, a legalább középiskolai végzettséggel rendelkezők aránya közel 8%-pontosan magasabb mint a minimálbéren alkalmazottak teljes körében. A háztartás létszámát vizsgálva pedig azt találjuk, hogy jellemzően kisebb, 2-3 fős háztartásban élnek.

Az egyszerű mintaátlagok elfedik az összetétel-hatásokat, ezért logit regresszióval is megvizsgáltuk a minimálbéren alkalmazottak tulajdonságait. Először is azt vizsgáltuk, hogy milyenek a minimálbéren alkalmazottak személyes jellemzői, miben különböznek a többi aktív személyétől. Ez esetben a nem, a kor és az iskolai végzettség változókkal a termelékenységet, a régió válto-

²²Háztartásfőnek tekintjük a HKF egycsaládos háztartás esetén a férjet vagy a férfi élettársat. Ha egy szülő eltartott gyermek(ek)kel alkot egy háztartást, akkor a szülő a háztartásfő. Többcsaládos háztartások esetében az egycsaládosoknál leírt családfők közül az aktivitás, a nem és a kor a kiválasztás sorrendje. Ugyanez a sorrend a családot nem képző háztartások esetén is (KSH 1997, 64. oldal).

zókkal pedig a lakóhelyi álláslehetőségeket közelítettük. Azt találtuk, hogy az aktív népességhez képest a minimálbéren alkalmazottak között nagyobb valószínűséggel találhatók magas munkanélküliségű régióban élők, fiatalabbak²³, fizikai munkát végezők ill. nők és kisebb arányban felsőfokú végzettségűek (9. táblázat), vagyis a minimálbér szorosan összefügg a termelékenységgel.

9. táblázat A minimálbéren foglalkoztatottak jellemzői az aktív népességhez viszonyítva, 2000

| | Átlagos parciális hatás | p-érték |
|--------------------------|----------------------------|---------|
| Dél-Alföld | 0,039 | 0,121 |
| Dél-Dunántúl | 0,110** | 0,000 |
| Észak-Alföld | 0,046* | 0,066 |
| Észak-Magyarország | 0,057** | 0,032 |
| Közép-Magyarország | -0,017 | 0,463 |
| Nyugat-Magyarország | 0,009 | 0,723 |
| Szakiskolai végzettség | 0,007 | 0,668 |
| Középfokú végzettség | -0,008 | 0,663 |
| Felsőfokú végzettség | -0,126** | 0,000 |
| Férfi | -0,140** | 0,000 |
| Szaktanácsos | 0,175** | 0,000 |
| Betanított munkás | 0,169** | 0,000 |
| Segédmunkás | 0,326** | 0,000 |
| Kor | -0,009** | 0,004 |
| Kor ² | 0,0001* | 0,064 |
| Mintaelemszám: | 4104 | |
| Pszeudó-R ² : | 0,1118 | |

Megjegyzések: 1. A viszonyítási alap: Közép-Dunántúl és általános iskolai végzettség. 2. Az 5%-on szignifikáns változókat **félkövérrel** szedtük.

Másodszor azt vizsgáltuk, hogy a háztartásban betöltött szerep alapján indokolt lehet-e a minimálbéren keresztüli támogatás. Szociálpolitikai szempontból ugyanis a minimálbér akkor hatékony, ha a családfenntartást támogatja.²⁴ Ezért a regresszióban – a korábbiak mellett – szerepeltettük az eltartandók számát, a családban elfoglalt helyet pedig a háztartásfői státusz és a kor változóval közelítjük. Nemenként külön vizsgáltuk a kérdést, feltételezve, hogy a férfiak és nők esetében más lehet a háztartásban végzett munka

²³ A kor hatása 58 év esetén a legkisebb.

²⁴ Ezt a szempontot tartja szem előtt a görög szabályozás: a házas férfi ugyanis magasabb minimálbérre jogosult.

értéke. Az aktív, illetve a 15-59 éves népességhez viszonyítva is megbecsültük, hogy a háztartásban betöltött szerep hogyan függ össze a minimálbéres állással. A két regresszió tehát két különböző valószínűséget mér: az 10. táblázat azt mutatja, hogy a minimálbéren alkalmazottak milyen jellemzőkben különböznek az aktív csoportjától, a 11. táblázatban pedig a minimálbéreseket a munkaképes korú népességhez viszonyítjuk.

Az aktív népességgel való összehasonlításban (10. táblázat) azt látjuk, hogy férfiak esetében, ha valaki háztartásfő, akkor kisebb valószínűséggel tartozik a minimálbéren alkalmazottak közé. Nem befolyásolja viszont a csoportba tartozás valószínűségét az eltartottak száma. A nők esetében a fiatalabbak közt gyakoribb a minimálbéren való alkalmazás.

10. táblázat A minimálbéren foglalkoztatott jellemzői az aktív népességhez viszonyítva, 2000

| | Férfiak | | Nők | |
|--------------------------------|----------------------------|---------|----------------------------|---------|
| | Átlagos parciális hatás | p-érték | Átlagos parciális hatás | p-érték |
| Dél-Alföld | 0,083** | 0,030 | 0,001 | 0,987 |
| Dél-Dunántúl | 0,144** | 0,002 | 0,086** | 0,044 |
| Észak-Alföld | 0,081** | 0,032 | 0,020 | 0,574 |
| Észak-Magyarország | 0,094** | 0,022 | 0,031 | 0,409 |
| Közép-Magyarország | 0,003 | 0,918 | -0,030 | 0,374 |
| Nyugat-Magyarország | -0,006 | 0,861 | 0,022 | 0,564 |
| Szakiskolai végzettség | 0,028 | 0,169 | -0,025 | 0,323 |
| Középfokú végzettség | -0,016 | 0,537 | -0,017 | 0,557 |
| Felsőfokú végzettség | 0,022 | 0,652 | -0,222** | 0,000 |
| Szaktanácsos | 0,182** | 0,000 | 0,208** | 0,000 |
| Betanított munkás | 0,232** | 0,000 | 0,147** | 0,000 |
| Segédmunkás | 0,364** | 0,000 | 0,332** | 0,000 |
| Kor | -0,004 | 0,401 | -0,008* | 0,058 |
| Kor ² | 0,00003 | 0,540 | 0,00005 | 0,350 |
| Eltartottak [†] száma | 0,018 | 0,156 | -0,015 | 0,310 |
| Háztartásfő | -0,056** | 0,026 | -0,012 | 0,630 |
| Mintaelemszám: | 2197 | | 1907 | |
| Pszeudó-R ² : | 0,0889 | | 0,1274 | |

[†] Saját jövedelemmel nem rendelkező (iskolába nem járó gyermek, tanuló, háztartásbeli, nem kíván dolgozni) személy. Megjegyzés: Logit regresszió robusztus sztenderd hibákkal. A regressziót az aktív népesség körén futtattuk. A függő változó a minimálbéren foglalkoztatottak voltak (kiszűrve a vállalkozókat és a gyanús jövedelemváltozásokat). Az 5/10%-on szignifikáns változókat **/*-gal jelöltük. A viszonyítási alap a nem fizikai munkakör, Közép-Dunántúl ill. az általános iskolai végzettség volt.

Az aktív korú (19-59 éves) korú népesség esetében (6. táblázat) az eltartottak helyett vélhetően inkább a gyermek száma határozza meg a munkavállalásról való döntést, ezért a regresszióban ezt szerepeltettük. Elhagytuk a kor változót, hatása nem volt szignifikáns se a férfiak, se a nők esetében. A férfiak esetében újra azt találtuk, hogy a háztartásfői státusz kisebb valószínűséggel jár együtt a minimálbéren való alkalmazással, habár a hatás nagysága valamivel alacsonyabb volt az előzőekben talátnál. A nők esetében a gyerekek számának növekedésével csökken a minimálbéren alkalmazás valószínűsége, nincs viszont szignifikáns hatása sem a háztartás létszámának, sem a háztartásfői státusznak.

11. táblázat A minimálbéren alkalmazottak jellemzői a 19-59 korú népességhez viszonyítva, 2000

| | Férfiak | | Nők | |
|-------------------------|----------------------------|---------|----------------------------|---------|
| | Átlagos parciális hatás | p-érték | Átlagos parciális hatás | p-érték |
| Dél-Alföld | 0,061* | 0,056 | -0,034* | 0,093 |
| Dél-Dunántúl | 0,101** | 0,010 | 0,020 | 0,432 |
| Észak-Alföld | 0,062** | 0,048 | -0,021 | 0,320 |
| Észak-Magyarország | 0,065* | 0,052 | -0,006 | 0,796 |
| Közép-Magyarország | 0,008 | 0,764 | -0,032 | 0,119 |
| Nyugat-Magyarország | 0,000 | 0,998 | 0,011 | 0,667 |
| Szakiskolai végzettség | 0,041** | 0,013 | 0,069** | 0,000 |
| Középfokú végzettség | 0,000 | 0,993 | 0,084** | 0,000 |
| Felsőfokú végzettség | 0,058 | 0,260 | -0,089** | 0,000 |
| Szaktanulmány | 0,190** | 0,000 | 0,184** | 0,000 |
| Betanított munkás | 0,257** | 0,000 | 0,149** | 0,000 |
| Segédmunkás | 0,356** | 0,000 | 0,312** | 0,000 |
| Háztartás létszáma | 0,007 | 0,294 | 0,011 | 0,117 |
| Gyerekek száma† | 0,001 | 0,764 | -0,011** | 0,004 |
| Háztartásfő | -0,051** | 0,006 | -0,014 | 0,380 |
| Mintaelemszám: | 2736 | | 3299 | |
| Pszedó-R ² : | 0,0844 | | 0,0854 | |

† A háztartásban lévő 19 év alatti eltartottak

Megjegyzés: Logit regresszió robusztus sztenderd hibákkal. A regressziót a 19-59 év közötti népesség körén futtattuk. A függő változó a minimálbéren foglalkoztatottak voltak (kiszűrve a vállalkozókat és a gyanús jövedelemváltozásokat). Az 5/10%-on szignifikáns változókat **/*-gal jelöltük.

Összefoglalva tehát megállapítható, hogy a minimálbéren alkalmazottak a többi foglalkoztatotthoz képest alacsonyabb iskolai végzettséggel rendelkeznek, közöttük a nők többségben vannak, és

jellemzően a magasabb munkanélküliségű régióban élnek. A minimálbéren alkalmazott férfiak jellemzően nagyobb létszámú háztartásban élnek. Munkavállalási esélyeiket tekintve az átlagosnál rosszabb helyzetben vannak a minimálbéresek, de többségük nem családfenntartó, és olyan háztartásban él, ahol más kereső is van.

Valóban minimálbért keresnek a minimálbéresek?

Empirikus vizsgálatok (pl. Semjén-Tóth (2004)) megerősítik, hogy a hivatalosan minimálbéren foglalkoztatottak egy része szürkén kapja bére egy részét. A KSH HKF adatokban úgy próbáltuk kiválasztani a szürkén foglalkoztatott (nem valódi) minimálbéresek, hogy összehasonlítottuk a háztartás jövedelmét és a kiadások mértékét, illetve megvizsgáltuk a kiadások szerkezetét. Ez az eljárás felvet két problémát. Az egyik az, hogy mivel az adataink önbevallásból származnak, ezért lehetséges, hogy a szürkegazdaságban dolgozók megtagadják a választást ill. pontatlanabb válaszokat adnak. A másik probléma abból származik, hogy a válaszadók szürke jövedelmüket is bevallhatják, vagyis a felvétel legálisnak tüntetheti fel az eltitkolt jövedelmek egy részét is. Bár ezek torzítják az eredményeinket (véltetően alulbecsüljük a szürkegazdaságba tartozó egyének és háztartások számát), azonban e tanulmány keretében nincs mód ezt ellenőrizni.

Első lépésként azokat tekintettük a szürkegazdaságba tartozónak, akik a háztartás kiadásai alapján mindkét évben legalább két kvintilissel magasabb jövedelmi csoportba tartoztak, mint a jövedelmeik alapján.²⁵ Ezt tovább árnyaltuk a kiadási szerkezet vizsgálatával. Feltételeztük, hogy a szürkén foglalkoztatott minimálbéresek kiadásainak szerkezete a tényleges jövedelmi helyzetüknek megfelelő kiadási szerkezetre hasonlít. A főbb kiadási kategóriákat vizsgálva, a felső kvintilisekben nagyságát, és arányát tekintve is nagyobb a közlekedésre illetve a művelődési és kulturális kiadásokra fordított összeg (ld. 1. ábra). Az 1b. ábrán látható, hogy a művelődési-kulturális kiadások közel egyenletes módon

²⁵ A HKF-beli jövedelemadatok bizonytalansága miatt döntöttünk a kvintilis-különbségek használata mellett (Kapitány-Molnár (2001) e célra deciliskülönbségeket használ). A módszer hátránya - robusztussága ellenére - az, hogy különböző mértékű (21-41 percentilisnyi) változások kerülhetnek egy megítélés alá.

növekednek a jövedelemmel, míg a közlekedési kiadások nem. Ezt az magyarázza, hogy a nagyobb létszámú háztartások (különösen a sokgyermekes családok) az alsó kvintilisben találhatóak.

Kisebb összegű ugyan, de a jövedelmi helyzettel szorosan összefügg az egy főre jutó éttermi kiadások nagysága is. Azokat a személyeket tehát, akik jövedelmük alapján az alsó két ötödbe tartoztak, ám közlekedési, művelődési-kulturális kiadásaik (mind abszolút értékben, mind arányban) meghaladták a felső 3 ötöd átlagát, szintén a szürkegazdaságba tartozók közé soroltuk. Ugyanígy jártunk el az éttermi kiadások esetében.

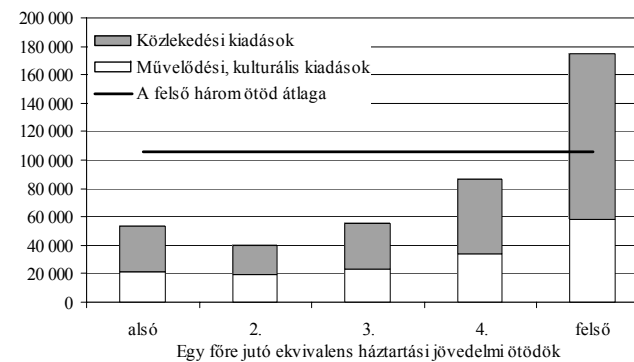
A fenti szempontok alapján szürkegazdasággal kapcsolatban lévők közé soroltuk a háztartások közel 6%-át. Az aktív személyek csoportján belül 5,5% minősült szürkegazdaságba tartozónak, a minimálbéren alkalmazottak között pedig 4,1%.²⁶

Az általunk alkalmazott módszer egy kísérlet a szürkén foglalkoztatottak azonosítására, a fent említett problémák miatt ugyanakkor eltérés lehet más szerzők eredményeitől. Számításaink alapján mégis úgy tűnik, hogy az esetek többségében a minimálbéren alkalmazottak nem adóelkerülési okból vannak minimálbéren bejelentve, hanem ténylegesen ekkora a keresetük.

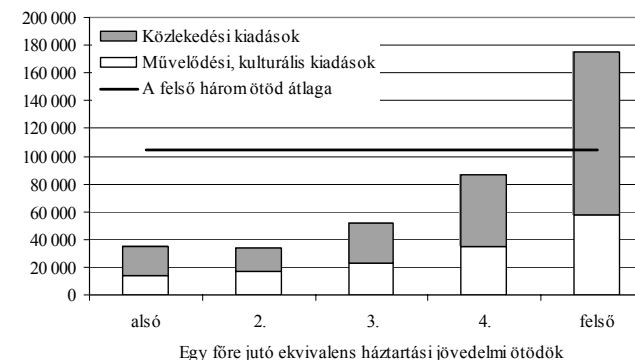
²⁶ Az itt alkalmazott definíció a háztartásokra vonatkozik, tehát ha a háztartás a fenti kritériumoknak megfelelt, akkor minden tagja szürkegazdaságba tartozónak minősült, nem csak az, aki szürkén dolgozik. A háztartási jövedelmek használata némi torzítást visz az eredményekbe, hiszen nem mutat szürkének egy háztartást, ha a háztartás jövedelmének csak kis hányada származik ilyen forrásból.

9. ábra A közlekedési ill. a művelődési és kulturális kiadások megoszlása a háztartási jövedelem alapján a teljes mintában (felső ábra) ill. a szürkegazdaságba tartozók kiszűrése után (alsó ábra)

a) teljes minta



b) a szürkegazdaságba tartozók kiszűrése után



Ezt erősíti meg a többváltozós becslés eredménye is (12. táblázat). Az aktív népességben belül a szürkegazdaságba tartozók inkább a közép-magyarországi régióból kerülnek ki, és iskolázottabbak²⁷. A minimálbéren való alkalmazás ugyanakkor nem

²⁷ Endogentiási problémát jelenthet az, hogy a szürkegazdaságba tartozók körének elkülönítésénél az egyik szempont a művelődési-kulturális kiadások részaránya volt, ami összefügg az iskolázottsággal. Ezt a hatást jelentősen tompítja ugyanakkor az, hogy a művelődési-kulturális kiadások csoportja meglehetősen heterogén, a művelődésre és oktatásra költött összegben felül ide

növeli annak valószínűségét, hogy az adott személy (az itt használt értelemben) a szürkegazdaságba tartozzon.

12. táblázat A szürke gazdaságban való részvétel valószínűsége, 2001

| Változók | Átlagos parciális hatás | p-érték |
|-----------------------------|-------------------------|-------------|
| Férfi | -0,00357 | 0,19 |
| Dél-Alföld | 0,00093 | 0,88 |
| Dél-Dunántúl | 0,04055 | 0,00 |
| Észak-Alföld | -0,00005 | 0,99 |
| Észak-Magyarország | 0,00642 | 0,34 |
| Közép-Magyarország | 0,03206 | 0,00 |
| Nyugat-Magyarország | 0,02039 | 0,01 |
| Szakk munkásképző | 0,01203 | 0,01 |
| Középfokú végzettség | 0,01870 | 0,00 |
| Felsőfokú végzettség | 0,03207 | 0,00 |
| Minimálbéren alkalmazott | -0,00793 | 0,18 |
| Vállalkozó | 0,07391 | 0,00 |
| Kor | 0,00005 | 0,86 |
| Kor2 | -0,00001 | 0,00 |
| Minta elemszám: | 24022 | |
| Pszéudó-R ² : | 0,0485 | |

Megjegyzés: Logit regresszió robusztus sztenderd hibákkal. A regressziót az aktív népesség körén futtattuk. A függő változó a szürkegazdaságba tartozás volt. Az 5/10%-on szignifikáns változókat **/*-gal jelöltük.

A nyertesek és a vesztesek

A minimálbér-emelés veszteseit és nyertesait úgy határoztuk meg, hogy az egyének relatív ill. forintban mért jövedelmi helyzetének változása alapján három csoportba osztottuk az érintetteket: (1) azok, akik jövedelmi helyzete jelentősen javult; (2) akiké jelentősen romlott és (3) akiké nem változott nagyon lényegesen. A csoportok elkülönítésekor kétféle eljárást alkalmaztunk. Jelentősen romlott azon egyének jövedelmi helyzete, akiknek egy főre eső (ekvivalens) háztartási reáljövedelme legalább 10%-kal esett vagy relatív jövedelmi helyzetük legalább egy kvintilissel romlott. Jelentősen

tartoznak még az üdülési és sport kiadások is, amelyek vélhetően nincsenek egyértelmű összefüggésben az iskolázottsággal.

javult azon személyek jövedelmi helyzete, akik egy főre jutó háztartási reáljövedelme legalább 15%-kal emelkedett vagy kvintilisbesorolásuk legalább eggyel nőtt. A kvintilisbesorolások változása esetén csak a 12 percentilisénel nagyobb változásokat vettük figyelembe. A relatív és abszolút helyzet változása szerinti csoportosítás főbb jellemzőit mutatja a minimálbéren alkalmazottak esetében a 13. táblázat.

13. táblázat A minimálbér-emelés hatása az érintettek jövedelmére

| | Forintváltozás alapján | | | Relatív jövedelemváltozás alapján | | |
|---|------------------------|------------------------|-----------------|-----------------------------------|------------------------|-----------------|
| | Helyzete romlott | Helyzete nem változott | Helyzete javult | Helyzete romlott | Helyzete nem változott | Helyzete javult |
| Átlagos éves nominális személyi jövedelemváltozás a változatlan helyzetűekhez képest (e Ft) | -106,7 | 0,0 | 89,4 | -125,3 | 0,0 | 102,5 |
| Minta elemszám (fő) | 183 | 370 | 278 | 124 | 513 | 196 |
| Megoszlás (%) | 22,0 | 44,5 | 33,5 | 14,9 | 61,6 | 23,5 |

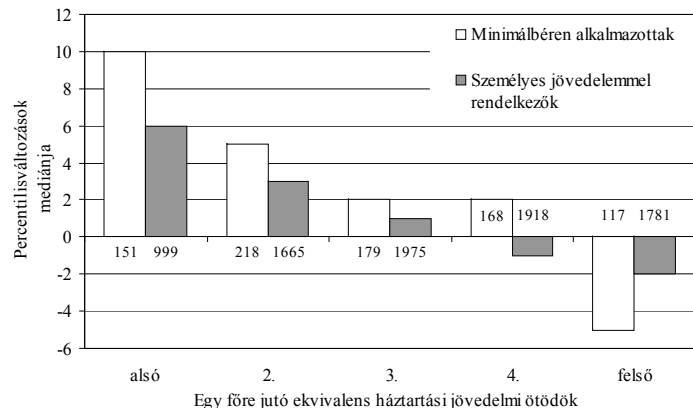
Forrás: Saját számítások a KSH 2000. és 2001. évi HKF alapján.

Mindkét csoportosításnak vannak előnyei és hátrányai. A relatív jövedelemváltozás bizonytalan jövedelemadatok esetén pontosabb, hiszen csak az egyének egymáshoz viszonyított helyzetét veszi alapul. Ugyanakkor e csoportosítás alapján – a forintban mért jövedelem változásától függetlenül – *nem javulhat* azoknak a jövedelmi helyzete, akik 2000-ben a legfelsőbb kvintilisbe tartoztak, és *nem romolhat* azoké, akik az alsó ötödben voltak. Ezt a hibát küszöböli ki a forintban mért jövedelemváltozás alapján készített csoportosítás. Ez esetben azonban a pontatlan jövedelemadatok okoznak torzítást.

A 13. táblázat alapján látható, hogy bármelyik csoportosítást is nézzük, a vizsgált időszakban több volt a nyertes, mint a vesztes. Ugyanakkor, ha a konkrét jövedelemváltozásokat tekintjük, a vesztesek jövedelme nagyobb mértékben esett, mint ahogy a nyerteseké nőtt. A 10. ábra azt mutatja, hogy a minimálbér emelése által érintettek relatív jövedelmi helyzetének változása függ a kiinduló jövedelemtől. A szegényebb (alsó jövedelmi ötöd) háztartásban élő minimálbéren alkalmazottak esetében nagyobb a jövedelmi helyzet javulása: az alsó ötödben elhelyezkedő minimálbéresek relatív jövedelmi helyzete 10 percentilissel volt magasabb 2001-ben, mint 2000-ben. A gazdagabb háztartásban élő

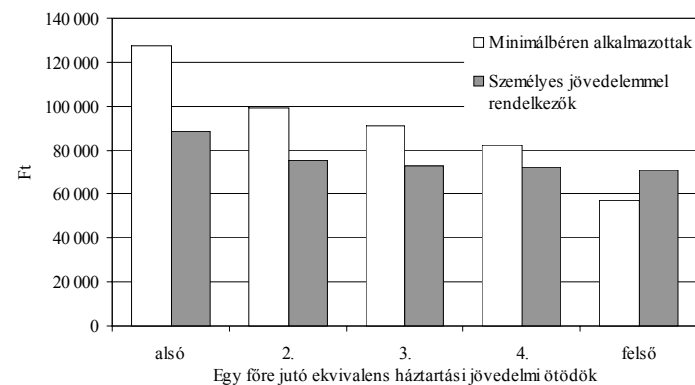
minimálbéren alkalmazottak esetében inkább romlott a háztartás relatív jövedelmi helyzete. A szegényebb minimálbéresek jövedelme jobban nőtt, mint a nem minimálbéren alkalmazott (vagy egyáltalán nem dolgozó) szegényeké.

10. ábra Relatív jövedelmi helyzet változása (háztartási jövedelem alapján)



Megjegyzések: Az ábrán az egyének 2001. és 2000. évi egy főre jutó ekvivalens háztartási jövedelem alapján számított percentilisei különbségének mediánja látható. Az első kvintilisben, a személyes jövedelemmel rendelkezőkre vonatkozó 6 percentilsváltozás tehát azt jelenti, hogy az első kvintilisbe tartozó ilyen egyén relatív jövedelmi helyzete 6 percentilissel javult. Az oszlopok alatt ill. felett található értékek az adott csoportba tartozó egyének számát jelzik (súlyozatlan mintaelemszámok). A gyanús jövedelemváltozásokat kiszűrtük a mintából. Forrás: Saját számítások a KSH 2000. és 2001. évi HKF alapján.

11. ábra Személyes jövedelem átlagos nominális változása kvintilisenként 2000-ről 2001-re (Ft)



Forrás: Saját számítások a KSH 2000. és 2001. évi HKF alapján.

A konkrét, személyi jövedelemváltozásokat vizsgálva (11. ábra) látható, hogy az első kvintilisbeli relatív javulás az átlagot meghaladó jövedelememelkedésben (évi 75 ezer Ft helyett 127 ezer Ft) jelentkezik. A szegény háztartásban élő (alsó ötöd) minimálbéresek esetében tehát jelentős a jövedelmi helyzet javulása, ez a minimálbéren alkalmazottak mintegy harmadát érinti. Az emelés ugyanakkor a gazdagabb minimálbéresek számára is kedvező – bár kisebb mértékben –, hasonló arányban található ugyanis a nyertesek között a felső három ötödbe tartozó egyének (9. táblázat).

14. táblázat Az állásukat elvesztettek relatív jövedelmi helyzete

| Kvintilis | Forintváltozás alapján | | Relatív jövedelmi változás alapján | |
|-----------|------------------------|-----------|------------------------------------|-----------|
| | Vesztesek | Nyertesek | Vesztesek | Nyertesek |
| alsó | 11,5 | 34,2 | - | 31,6 |
| 2 | 15,3 | 30,6 | 8,1 | 37,8 |
| 3 | 18,6 | 13,7 | 29,0 | 15,8 |
| 4 | 25,1 | 15,8 | 33,1 | 14,8 |
| felső | 29,5 | 5,7 | 29,8 | - |
| Összesen | 100,0 | 100,0 | 100,0 | 100,0 |

Forrás: Saját számítások a KSH 2000. és 2001. évi HKF alapján.

A vesztesek megoszlása kevésbé koncentrált: 30%-uk a felső kvintilisbe tartozik. Az esetek 13 (forintban mért jövedelemváltozás alapján) ill. 11%-ában (relatív jövedelemváltozás alapján) a háztartás jövedelmi helyzetének romlásának oka az volt, hogy a minimál-

béren alkalmazott családtag 2000-ról 2001-re elvesztette állását. A 2000-ben minimálbéren foglalkoztatottak 6,5%-a tartozott ebbe a csoportba. Az állásvesztés inkább a szegényebb minimálbéréseket érintette, a munkahelyüket elvesztettek 26%-a tartozik az alsó jövedelmi ötödbe (10. táblázat). Az állásvesztők többsége férfi, és jellemzően alacsonyabb végzettségű. Esetükben a forintban mért személyes jövedelemváltozás átlaga -123,9 ezer Ft volt, ami összehasonlítva a fentiekben bemutatott jövedelemváltozásokkal (3. ábra és 8. táblázat) meglehetősen nagymértékű csökkenés.

15. táblázat Az állásukat elvesztettek relatív jövedelmi helyzete

| Kvintilis | Mintaelemszám | Állásukat elvesztettek aránya | Állásukat elvesztettek száma a mintában |
|-----------|---------------|-------------------------------|---|
| alsó | 151 | 9,3% | 14 |
| 2 | 218 | 7,3% | 16 |
| 3 | 179 | 7,3% | 13 |
| 4 | 168 | 2,4% | 4 |
| felső | 117 | 6,0% | 7 |
| Összesen | 833 | 6,5% | 54 |

Forrás: Saját számítások a KSH 2000. és 2001. évi HKF alapján.

A következőkben regressziós eszközökkel vizsgáljuk, hogy mi befolyásolja a minimálbéren alkalmazottak jövedelmi helyzetét.

A demográfiai jellemzők, a lakóhely és az iskolai végzettség mellett magyarázó változóként szerepeltettük a háztartásban lévő dolgozó ill. egyéb személyek számának változását, amelyekkel a háztartás összetételében bekövetkezett változásokat akartuk kiszűrni. A regressziók²⁸ eredményei (11. táblázat) azt mutatják, hogy azok, akiknek jövedelmi helyzetük javult, nagyobb valószínűséggel laknak a relatíve kis munkanélküliségű közép-dunántúli régióban és nagyobb arányban vannak köztük férfiak. Érdekes volt szűrni a háztartásban lévő dolgozók számának változására is, hiszen változó szignifikáns értéke azt mutatja, hogy a nyertesek csoportjához való tartozás fakadhatott egyszerűen abból is, hogy 2001-ben több személy dolgozott a háztartásban. A rosszabb helyzetbe kerülő egyének között kisebb arányban találhatóak felsőfokú végzettségűek, továbbá esetükben nem figyelhető meg regionális koncentráció.

²⁸ A jövedelmi helyzetük romlását ill. javulását elkönyvelők alacsony száma miatt a regressziós eredmények pontatlanok.

16. táblázat A jövedelmi helyzet alakulását befolyásoló tényezők az alsó három ötödbe tartozó minimálbérések körében

| Változók | Forintban mért változás alapján | | | Relatív jövedelemváltozás alapján | | |
|--|---------------------------------|-------------|-----------|-----------------------------------|-------------|-----------|
| | Javult | Változatlan | Romlott | Javult | Változatlan | Romlott |
| Álföld | -0,2709** | 0,2447** | 0,0262 | -0,2106** | 0,2031** | 0,0074 |
| Dél-Dunántúl | -0,1996** | 0,1710* | 0,0286 | -0,1942** | 0,1557* | 0,0385 |
| Észak-Magyarország | -0,2280** | 0,1962** | 0,0319 | -0,1788** | 0,1820** | -0,0032 |
| Közép- és Nyugat-Magyarország | -0,2594** | 0,2513** | 0,0082 | -0,2049** | 0,1740** | 0,0309 |
| Középiszkolai végzettség | 0,0621 | -0,0490 | -0,0132 | 0,0661 | -0,0795 | 0,0134 |
| Felsőfokú végzettség | 0,1861 | -0,1495 | -0,0366 | 0,1074 | -0,0453 | -0,0621** |
| Férfi | 0,0694* | -0,0919** | 0,0225 | 0,0232 | -0,0124 | -0,0108 |
| Kor | -0,0074 | 0,0043 | 0,0031 | -0,0159 | 0,0180 | -0,0021 |
| Kor ² | 0,0001 | -0,0001 | -0,00003 | 0,0002 | -0,0002 | 0,0001 |
| Háztartás létszámának növekedése | -0,0737 | 0,0279 | 0,0458 | -0,0413 | 0,0057 | 0,0356 |
| A ht-ban lévő dolgozók számának növekedése | 0,1437** | -0,0579* | -0,0858** | 0,0832** | -0,0323 | -0,0509** |
| Mintaelemszám: | | 546 | | | 548 | |
| Pszedó-R ² : | | 0,0541 | | | 0,0444 | |

Megjegyzések: Multinomiális logit regresszió, robusztus sztenderd hibákkal. A regressziót az alsó három jövedelmi ötödbe tartozó minimálbérések körén futtattuk. A függő változó a relatív jövedelmi változás ill. a Ft-ban mért változás alapján elkülönített három csoport (jövedelmi helyzete javult, nem változott, romlott) volt. A táblázatban az átlagos parciális hatásokat szerepeltettük. Az 5/10%-on szignifikáns változókat **/*-gal jelöltük. A viszonyítási alap a régiók esetében Közép-Dunántúl, az iskolai végzettségnél pedig az általános iskola és szakmunkásképző volt. A közömbös alternatívák függetlensége (IIA) a Small-Hsiao ill. a Hausman-teszt alapján is feltehető.

A fentieket összefoglalva tehát megállapíthatjuk, hogy a minimálbéren alkalmazottak közel 20%-a az alsó és több mint felük a felső három jövedelmi ötödbe tartozik. Munkavállalási esélyeiket tekintve az átlagosnál rosszabb helyzetben vannak, de többségük nem családfenntartó. A szürkegazdaságba tartozók elkülönítésére általunk alkalmazott módszer nem igazolta, hogy az érintettek döntően adóelkerülési szempontok miatt lennének minimálbéren bejelentve.

A minimálbéremelés nyertesek között a szegényebb háztartásban élők (alsó jövedelmi ötöd) mellett sok jobb jövedelmi helyzetű személy is található. Az emelés több minimálbéren

alkalmazottat érintett kedvezően, mint hátrányosan, és azt találtuk, hogy a szegényebb háztartásokban élők jövedelemnövekedése nagyobb volt. Ugyanakkor a vesztesek jövedelme jobban csökkent, mint ahogy a nyerteseké nőtt. Az adatok nem igazolják, hogy a fejletlen régiókban élők helyzete szignifikánsan javult volna az emelés után. Az emelés veszteseinek a legfelső jövedelmi ötödben elhelyezkedők ill. az állásukat elvesztők (a minimálbéren alkalmazottak mintegy 20%-a) tekinthetők.

Az eredmények arra mutatnak, hogy bár az emelés a minimálbéren alkalmazottak helyzetét inkább javította, közülük mégis sokan élnek közepes vagy magas jövedelmű háztartásban, vagyis a minimálbér újraelosztási szempontból nem jól céloz.

6. A 2006. évi minimálbér-emelés várható hatásai Magyarországon

6.1. A 2006. évi minimálbér-emelés által érintettek

2005. június 28-án a Kormány 63.000 forintos általános minimálbér és képzettségtől függő 70.000 (középfokú végzettség esetén), illetve 77.000 forintos (felsőfokú végzettség esetén) minimálbér bevezetését javasolta. Az OÉT megállapodását követően a 2005. december 14-én kiadott kormányrendelet értelmében a minimálbér 2006. január elsején 62 500 forintra, 2007. január elsején 65 500 forintra, 2008. január elsején 69 000 forintra emelkedik. A differenciált minimálbér annyiban valósul meg, hogy a legalább középfokú képesítést igénylő munkakörben dolgozók esetében garantált bérminimumot állapítottak meg. Ez – fokozatos emelések után – 2008-ra a minimálbér 125 százaléka lesz a legalább kétéves gyakorlattal rendelkezők esetében.

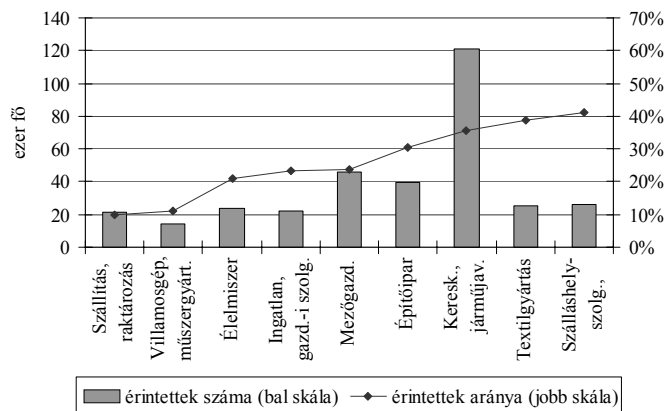
Az eredeti kormányjavaslatban szereplő háromfokozatú (63 000 – 70 000 – 77 000) differenciált minimálbér-emelés hatásáról a Foglalkoztatási és Munkaügyi Minisztérium (FMM) készített előrejelzést (FMM, 2005) az Állami Foglalkoztatási Szolgálat 2005. május havi Bértarifa felvételének adatai alapján. A Bértarifa felvétel a legalább 5 főt foglalkoztató szervezetekre terjed ki, így az előrejelzés is csak ezekre vonatkozott.

Az FMM számításai szerint a minimálbér-emelés hatásai az idősebb és képzetlenebb munkavállalókat foglalkoztató, jellemzően könnyűipari vagy mezőgazdasági vállalkozásoknál, a magasabb munkanélküliségű régiókban (Dél-Alföld, Észak-Alföld), és az 5-9 főt foglalkoztató kisvállalatoknál jelentkeznek leginkább. A képzettségtől is függő minimálbér bevezetése a négy főnél többet foglalkoztató vállalkozásoknál az alkalmazottak kb. 31%-át, mintegy 580 ezer főt érintene. Képzettségtől független, 63 ezer forintos minimálbér esetén ez az arány kb. 27%, amely a versenyszférában számszerűen kb. 510 ezer dolgozót érintene.

A fenti becslés azonban csak az 5 és több fős vállalkozásokra vonatkozik. A KSH Munkaerőfelmérése szerint mintegy 300 ezer fő dolgozik az 1-4 fős vállalkozásokban és 500 ezer fő egyéni vállalkozóként. Ezek többsége a mezőgazdaságban vagy a szolgáltatásokban működik, így ebben a körben is legalább 25-40%-ot érinthet az emelés. Ha a vállalati méretből indulunk ki, akkor pedig többet, akár 50%-ot is. Összesen tehát 700-900 ezer, a versenyszférában dolgozó foglalkoztatottat érinthet a minimálbér emelése.

Létszám tekintetében a kereskedelem és járműjavítás, illetve a gazdasági szolgáltatások ágazatot és az építőipart érintené legjobban a minimálbér általános emelése, és a differenciált emelés is (12. ábra). Csak a kereskedelemben, az öt főnél többet foglalkoztató vállalkozásoknál összesen mintegy 120ezer dolgozót érint a minimálbér-emelés. A létszám arányát tekintve a legérzékenyebben reagáló ágazatok várhatóan a szálláshely-szolgáltatás és vendéglátás, illetve a textilgyártás, ahol a dolgozók közel felét érinti a kötelező béremelés (12. ábra).

12. ábra 63 ezer forintos minimálbér által érintett dolgozók száma (ezer fő) és aránya (%) ágazati bontásban

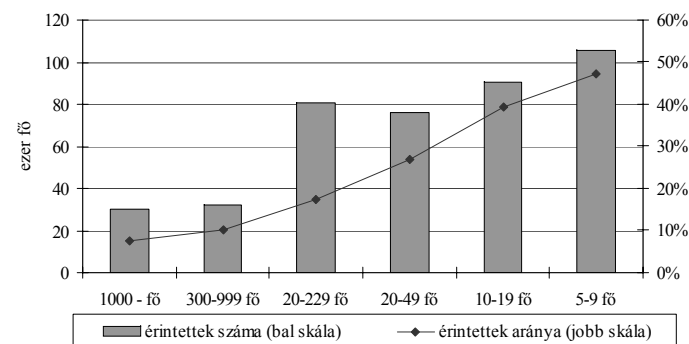


Forrás: Bértarifa 2005. májusi adatokból, FMM (2005) alapján.

Az FMM előrejelzés szerint a könnyűiparban várható leginkább a foglalkoztatás csökkenése, míg a mezőgazdaság és az idegenforgalom esetében létszámleépítés helyett a szürke munkavállalás aránya nőhet jelentősen. Az építőiparban és a kereskedelemben valószínűleg nem kell negatív hatással számolni, mivel ezekben az ágazatokban amúgy is nőnének a bérek. A magasabb minimálbér bernövelő hatása a legtöbb ágazatban 1%-on belül marad (pl. vegyipar, gépipar, energetika, szállítás, közlekedés, pénzügyek), de az érzékenyen érintett ágazatokban akár 3-7% is lehet.

A vállalatméretet tekintve egyértelműen a kisvállalkozások a leginkább érintettek. Az 50 fő alatti foglalkoztatók esetén a dolgozók 25 - 45%-ára lenne hatással a minimálbér-emelés, ezen belül a legérzékenyebben érintettek az 5 - 9 főt foglalkoztató vállalatok.

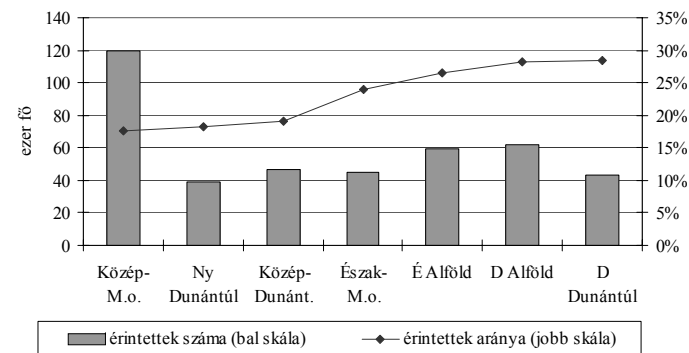
13. ábra 63 ezer forintos minimálbér által érintett dolgozók száma (ezer fő) és aránya (%) a vállalkozás mérete szerint



Forrás: Bértarifa 2005. májusi adatokból, FMM (2005) alapján.

Regionálisan főleg a Dél-Alföld és Dél-Dunántúl érintett: itt az öt és több fős vállalkozások alkalmazottainak közel 30%-át érintené a béremelés. Létszámot tekintve Közép-Magyarországon is sokakat érint az emelés.

14. ábra 63 ezer forintos minimálbér által érintett dolgozók száma (ezer fő) és aránya (%) az egyes régiókban



Forrás: Bértarifa 2005. májusi adatokból, FMM (2005) alapján.

Az FMM előrejelzése szerint a közsférában összesen mintegy 20 ezer dolgozót érintene a béremelés. Érdemes megjegyezni, hogy a közsférában korábban bevezetett diplomás minimálbér miatt itt a felsőfokú végzettségűek bére jelenleg is meghaladja a 70 ezer forintot, így ebben a szektorban csak az általános és középfokú minimálbér lenne hatással (FMM, 2005).

6.2. Vita a 2006. évi emelés és a differenciálás várható hatásáról

Az emelés magasabb szintről indul

A Pénzügyminisztériumban tartott vita résztvevői egyetértettek abban, hogy a 2001-2. évi emelés más helyzetben történt, mint a 2006. évi lesz. Egyrészt, a 2000. évi minimálbér még vélhetően a piaci bér alatt volt, nem volt effektív, míg a mostani emelés, bár kisebb mértékű, de biztosan effektív lesz, és ezért nagyobb lehet a hatása (Kézdi Gábor). Másfelől, a konjunktúra kilátások most jobbak, és az emelkedő munkanélküliség azt jelzi, hogy van munkaerő-tartalék, és nincs erős nyomás a bérek emelésére (Kátay Gábor).

Az emelés mértékének megítélésében nem volt egyetértés: az egyik oldal a magasabb jelenlegi szint, illetve a magasabb végzettségűekre vonatkozó ajánlások miatt jelentősnek értékelte az emelést (Köllő János, Kézdi Gábor), míg a másik oldal úgy vélte, hogy az emelést valamelyest ellensúlyozza az egészségügyi hozzájárulás csökkentése, és a TB járulék 2007-re tervezett csökkentése. A munkáltatók ezek ismeretében rövidtávon hajlandók lehetnek a bérköltség-növekedést elfogadni (Kátay Gábor).

A költségvetési hatásról megoszlottak a vélemények: Kézdi Gábor szerint nem lehetetlen, hogy a közsférában is sokakat érint az emelés, és így megnöveli a kiadásokat, míg Romhányi Balázs szerint a 2001-ben a költségvetési szektorban bevezetett diplomás minimálbér már megelőlegezte ezt a lépést, és így a mostani emelés kevésbé fogja megterhelni a költségvetést.

A differenciálás hatása

A minimálbér képzettség szerinti differenciálását egyértelműen károsnak ítélték a vita résztvevői. A differenciálás mellett szólnak

ugyan komoly közgazdasági érvek, ezek azonban olyan megkülönböztetésre vonatkoznak, ami a munkavállalók termelékenységéből indul ki, és engedményt tesz az alacsonyabb termelékenységű csoportoknak (fiatalok, idősek, tökeszegény régióban élők). A Kormány javaslatában nehéz felfedezni ezt a szempontot: inkább a méltányosság alapján történik a megkülönböztetés. Ennek a szempontnak a követése a tarifális bérszabályozás felé vezet, egy olyan merev bérrendszer felé, amely – különösen alacsony inflációs környezetben – erős gátat szab a munkaerőpiac rugalmas alkalmazkodásának (Köllő János). Nem véletlen, hogy piacgazdaságokban nincs példa ilyen mértékű beavatkozásra a vállalat működésébe – épp ezért nem is lehet a hatások előrejelzésében más országok tapasztalatára támaszkodni (Kézdi Gábor).

A képzettség szerinti differenciálás nem veszi figyelembe, hogy a magyar munkaerőpiacon az egyes munkakörökön belül nagyon heterogén az iskolai végzettség szerinti összetétel (például, a portások között 20%, a sofőrök között 35-40% az érettségizettek aránya²⁹) és minden munkakörben előfordulnak magasabban képzettek. A szakképzettek bérelőnye foglalkozásonként nagyon eltérő, ezért nem egyértelmű, hogy a differenciálás mi alapján történne; az viszont biztos, hogy mindenképpen alkalmazkodásra készíti a munkáltatókat, ami óhatatlanul veszteségekkel jár (Köllő János).

A minimálbér megállapodás intézményi kerete és célja

A vita a konkrét emelések hatásán túl a minimálbér-megállapítás gyakorlatát és az azt körülvevő szempontrendszert is érintette. Halpern László véleménye szerint a minimálbér-emelés következtében megnövekvő munkanélküliségi és állásvesztési kockázatot a szakszervezetek nem veszik számításba, ezt a szempontot egyedül a kormányzat képviselhetné a háromoldalú tárgyalásokban. Ezért nem szerencsés, hogy a háromoldalú tárgyalásokban a kormányzat átengedi a kezdeményezést a szakszervezeteknek.

Köllő János azt vetette fel, hogy a minimálbér hatását nem indokolt a medián szavazó foglalkoztatásának változása alapján megítélni (az aggregált foglalkoztatási szint az éppen ezt jelenti). Ehelyett a képzetlen (és idős) munkavállalók helyzetét kellene vizsgálni: en-

²⁹A KSH 2004. II. és IV. negyedévi Munkaerőfelmérése alapján.

nek a csoportnak a foglalkoztatása az utóbbi tizenöt évben drámai mértékben csökkent, és ma EU összehasonlításban rendkívül alacsony. Az alacsony képzettségűek pedig tipikusan nem a szolgáltatásokban, hanem az összeszerelők, gépkezelők, és hasonló, feldolgozóipari munkakörökben találhatnának állást – vagyis ott, ahol a minimálbér-emelés rögön jelentkezik.

Kézdi Gábor szerint a munka becsületének helyreállítására nem alkalmas eszköz a minimálbér. Növeli ugyan a munkavállalási kedvet, de egy olyan munkaerőpiacon, ahol a kereslet határozza meg a foglalkoztatást, ott a kínálat növelése nem segít. Ez az egyik oka annak is, hogy a szegénység csökkentésére sem megfelelő eszköz. Semjén András is utalt arra, hogy a minimálbér-emelés, mint szociálpolitikai eszköz vélhetően nagyon drága: azonos hatást segélyezéssel vagy adókedvezményekkel jóval kevesebb káros mellékhatással lehetne elérni.

7. Hivatkozások

- Acemoglu, D. – Pischke, J. (1999): Minimum Wages and on-the-job training, NBER Working Paper No 7184. June 1999.
- Addison, J. T. – Blackburn, M. L. (1996): Minimum Wages and Poverty. Kézirat, University of South Carolina.
- Addison, J. T. – Blackburn, M. L. (1998): Minimum Wages and Poverty. Zentrum für Europäische Wirtschaftsforschung Discussion Paper No. 98-42
- Bazen, S. – Skourias, N. (1997): Is there a negative effect of minimum wages on youth employment in France?, *European Economic Review* 41, 723-732.o.
- Brown, C., Gilroy, C. – Kohen, A. (1982): 'The Effect of the Minimum Wage on Employment and Unemployment', *Journal of Economic Literature*, 20, 487-528.
- Card, D. – Krueger, A. (1994): 'Minimum Wages and Employment: A Case Study of the Fast-Food Industry in New Jersey', *American Economic Review*, 84, 772-93.
- Card, D. – Krueger, A. (1998): 'A Reanalysis of the Effect of the New Jersey Minimum Wage Increase on the Fast-Food Industry with Representative Payroll Data', NBER WP 6386.
- Council of Europe Európai Szociális Kartája
- Csáky, A. (2001): Legfontosabb társadalom- és gazdaságpolitikai feladataink. Csáky András képviselő (MDF) felszólalása a 2001. május 11-i parlamenti vitán.
- Dolado, J. – Kramarz, F. – Machin, S. – Manning, A. – Margolis, D. – Teulings, C. (1996): 'The Economic Impact of Minimum Wages in Europe', *Economic Policy*, 23, 317-72.
- Eurostat (2005): European minimum wage survey, *European Industrial Relations Review*, August 2005.
- Ferge, Zs. (2003): Bevezető, in: Bass László, Ferge Zsuzsa, Márton Izabella: Gyorsjelentés a szegénységéről Szociális Szakmai Szövetség 2003.
- Foglalkoztatási és Munkaügyi Minisztérium (2005): A minimálbér 2006. évi emelésével kapcsolatos háttéranyagok, 2005. július 22.
- Gábor, A. (2000): Elemzések a gazdasági és társadalompolitikai döntések előkészítéséhez 13. TÁRKI 2000. május.
- Halpern, L. – Koren, M. – Körösi, G. – Vincze J. (2004): A minimálbér költségvetési hatásai, *Közgazdasági Szemle*, LI. évf., 2004. április, 325 - 345. o.

- Havasi Éva (2005): Jövedelmi helyzet - minimális jövedelemmel rendelkezők, TÁRKI Fejlesztéspolitikai Helyzetértékelő Tanulmányok, Budapest.
- Kapitány Zuzsa - Molnár György (2001): A magyar háztartások jövedelmi-kiadási egyenlőtlenségei és mobilitása 1993-1998. KTK/IE Műhelytanulmányok 2001/15. MTA Közgazdaságtudományi Kutatóközpont.
- Katz, L. - Krueger, A. B. (1992): The effect of the minimum wage on the fast-food industry, *Industrial and Labor Relations Review* 46: 6-21.
- Kertesi, G. - Köllő, J. (2003): Ágazati bérkülönbségek Magyarországon, I. rész, Az ágazati járadékképződés alternatív modelljei, *Közgazdasági Szemle*, L. évf., 2003. november, 923-938. o.
- Kertesi, G. - Köllő, J. (2004): A 2001.évi minimálbér-emelés foglalkoztatási következményei, *Közgazdasági Szemle*, LI. évf., 2004. április, 293-324. o.
- Kertesi, G. - Köllő, J. (2005): Minimálbér-emelések. in: A magyar foglalkoztatáspolitikai átfogó értékelése az Európai Foglalkoztatási Stratégia kontextusában, az elmúlt öt év tapasztalatai alapján. Készült az FMM megbízásából, kézirat.
- Kertesi, G. - Köllő, J. (2002): Labour Demand with Heterogeneous Labour Inputs after the Transition in Hungary, 1992-1999 - and the Potential Consequences of the Increase of Minimum Wage in 2001 and 2002. MTA-KTK Budapesti Munkagazdaságtani Füzetek 2002/5.
- Kézdi, G. - Horváth, H. - Hudomiet, P. (2004): Munkaerő-piaci folyamatok, 2000-2003 in *Társadalmi Riport, 2004*, szerk.: Kolosi T., Tóth I. Gy., Vukovich Gy., TÁRKI
- Köllő J. (2001): Hozzászólás az elmaradt minimálbérvitához, *Közgazdasági Szemle*, 48. évf 12. sz., 1064-80. old.
- KSH (1997): A Háztartási Költségvetési Felvétel módszertana, *Statisztikai Módszertani Füzetek* 37., Központi Statisztikai Hivatal
- Machin, S. - Manning, A. (1997): Minimum wages and economic outcomes in Europe, *European Economic Review* 41, pp733 - 742.
- Maloney, W. F. - Mendez, J. N. (2003): Measuring the impact of minimum wages: evidence from Latin America, NBER Working Paper 9800, Cambridge, MA
- Manning, A. - Dickens, R. (2002): The Impact of the National Minimum Wage on the Wage Distribution, Poverty and the Gender Pay Gap. Low Pay Commission.
- Manning, A. (2003): *Monopsony in Motion*. Princeton University Press, Princeton and Oxford.

- Michl, T. R. (1999): Can Rescheduling Explain the New Jersey Minimum Wage Studies? Levy Economics Institute Working Paper No. 271.
- Németh Sz. (szerk) (2004): Kevesebb nyertes mint vesztes. *Magyar Hírlap* 2004. április 3.
- Neumark, D. - Schweitzer, M. - Wascher, W. (2000): The effects of minimum wages throughout the wage distribution. NBER Working Paper 7519.
- Neumark, D. - Wascher, W. (1995): The effect of New Jersey's Do minimum wage increase on fast-food employment: A re-evaluation using payroll records," NBER Working Paper 5224.
- Neumark, D. - Wascher, W. (1997): Do minimum wages fight poverty? NBER Working Paper 6127.
- Neumark, D. - Wascher, W. (2000): Using the EITC to help poor families: new evidence and a comparison with the minimum wage. NBER Working Paper 6127.
- Neumark, D. (1999): The employment effects of recent minimum wage increases: evidence from a pre-specified research design, NBER Working Paper No 7171. June 1999.
- Neumark, D. - Nizalova, O. (2004): Minimum Wage Effects in the longer run. NBER Working Paper 10656.
- Neumark, D. - Wascher, W. (1994), Employment effects of minimum and subminimum wages: Reply to Card, Katz and Krueger, , *Industrial and Labor Relations Review* 47: 497-512
- OECD (1997): Labour Market Policies: New Challenges - Policies for Low-paid Workers and Unskilled Job Seekers, OECD paper prepared for meeting of the Employment, Labour and Social Affairs Committee at Ministerial level, 14-15 October 1997, OECD/GD(97).
- OECD (1998): Employment Outlook 1998, Chapter 2 Making the most of the minimum: statutory minimum wages, employment and poverty.
- Palócz, É. - Tóth I. J. (2003): A 2002. évi bérnövekedés okai. Elemzés a statisztikai adatok és egy vállalati felmérés tükrében. Budapest, MKIK Gazdaság- és Vállalkozáselemzési Intézet.
- Pereira, S. C. (1999), The impact of minimum wages on youth employment in Portugal, University College London, Economics Department, February
- Popper, L. (2002): "A 2001-2002. évi minimálbér-emelés hatása a hazai kereseti arányokra." *Munkaügyi Szemle* 46(6 és 7-8): 10-14 és 13-17.
- Rama, M. (2000), The consequences of doubling the minimum wage: the case of Indonesia, *Industrial and Labor Relations Review* 54: 864-881

- Regnard, P. (szerk.) (2005): Minimum Wages 2005: Major differences between EU Member States, Statistics in Focus, Eurostat
- Saget, C. (2001): Is the Minimum Wage an Effective Tool to Promote Decent Work and Reduce Poverty? ILO Employment Paper 2001/13.
- Semjén András – Tóth István János (2004): Rejtett gazdaság és adózási magatartás: magyar közepes és nagy cégek adózási magatartásának változása 1996-2001. Elemzések a rejtett gazdaság magyarországi szerepéről 4., MTA Közgazdaságtudományi Kutatóközpont.
- Simon, K. I. (2003): Do minimum wages affect non-wage job attributes? Evidence on fringe benefits and working conditions, NBER Working Papers No. 9688 May 2003.
- Tonin, M. (2006): The Effects of the Minimum Wage in an Economy with Tax Evasion. Seminar Papers 747, Institute for International Economic Studies, Stockholm University
- Tonin, M. (2007): Minimum Wage and Tax Evasion: Theory and Evidence. KTI/IE Discussion Papers MT-DP. 2007/01, Institute of Economics, Hungarian Academy of Sciences.

Függelék

A minimálbér-emelés foglalkoztatási hatásai Kertesi és Köllő (2004) alapján

F.1. táblázat A 3SLS becslés eredménye

| | Koefficiens | Standard hiba |
|--|-------------|---------------------|
| <i>Függő: reál-munkaerőköltség változása (log)</i> | | |
| Log minimumbérsokk × 1. Régiókvartilis | 0,6554 *** | 0,0537 |
| Log minimumbérsokk × 2. Régiókvartilis | 0,7071 *** | 0,0674 |
| Log minimumbérsokk × 3. Régiókvartilis | 0,7629 *** | 0,0678 |
| Log minimumbérsokk × 4. Régiókvartilis | 0,7703 *** | 0,1049 |
| Profit 2000 | 0,0003 ** | 0,0001 |
| Konstans | 0,1247 | |
| χ^2 | 305,861 | 0,0000 |
| <i>Függő: foglalkoztatásváltozás (log)</i> | | |
| Log outputváltozás | 0,2522 *** | 0,0242 |
| Log reál-munkaerőköltség változás | -0,4089 *** | 0,1029 |
| Tárgyi eszközök/dolgozó 2000 | 0,0006 * | 0,0004 |
| Iparági dummy változók ⁴ (10) | igen | 0,0794 ⁴ |
| Regionális dummy változók ⁴ (17) | igen | 0,3322 ⁴ |
| Konstans | 0,1299 | |
| χ^2 | 140,125 | 0,0000 |
| Specifikációs próbák | | |
| Exogenitás: munkaerőköltség ($P > t $) ¹ | 0,001 | |
| Exogenitás: output ($P > t $) ¹ | 0,272 | |
| Túlidentifikáltság ($P(\chi^2)$) ² | 0,051 | |
| Kizárási restriktciók ($P > F$) ³ | 0,002 | |

¹ Durbin-Wu-Hausmann-próba.

² Sargent-próba.

³ A kizárt exogén változók együttes szignifikanciája.

⁴ F-próba az együttes szignifikanciára. Az eseteket a bázisidőszaki foglalkoztatással súlyoztuk.

*** 0,01 ** 0,05 * 0,1 százalékos szinten szignifikáns.

A minimálbér-emelés költségvetési hatásai Halpern és szerzőtársai (2004) alapján

F.2. Az SZJA és járulékbételek változása a szürkegazdaság bővülésének függvényében

| | A szürkegazdaság százalékaránya (minimálbér: 40 000 forint) | | | | | | | | |
|---|---|--------|---------|---------|---------|---------|---------|---------|---------|
| | 22,5 | 25 | 27,5 | 30 | 32,5 | 35 | 37,5 | 40 | |
| A szürkegazdaság százalékaránya (minimálbér: 28 083 forint) | 22,5 | 0,0002 | 0,0017 | | | | | | |
| | 25 | | -0,0001 | 0,0014 | | | | | |
| | 27,5 | | | -0,0004 | 0,0013 | | | | |
| | 30 | | | | -0,0006 | 0,0010 | | | |
| | 32,5 | | | | | -0,0009 | 0,0008 | | |
| | 35 | | | | | | -0,0012 | 0,0005 | |
| | 37,5 | | | | | | | -0,0015 | 0,0003 |
| | 40 | | | | | | | | -0,0018 |

Forrás: Halpern László előadása Halpern (2004) alapján. Minimálbér-emelések Magyarországon 2001-2006, műhelyvita. Pénzügyminisztérium, 2005. dec. 1.

F.3. Az államháztartási deficit alakulása a minimálbér és a szürkegazdaság arányától függően (a GDP százalékában), %

| Minimálbér (forint) | A szürkegazdaság aránya | | | | | | | | | | |
|---------------------|-------------------------|------|------|------|------|------|------|------|------|------|------|
| | 0 | 10 | 20 | 30 | 40 | 50 | 60 | 70 | 80 | 90 | 100 |
| | százalék | | | | | | | | | | |
| 28 083 | 3,26 | 3,08 | 2,95 | 2,87 | 2,84 | 2,87 | 2,96 | 3,13 | 3,39 | 3,79 | 4,37 |
| 35 000 | 3,10 | 3,03 | 2,97 | 2,94 | 2,92 | 2,93 | 2,97 | 3,05 | 3,16 | 3,33 | 3,57 |
| 40 000 | 3,00 | 3,00 | 3,00 | 3,00 | 3,00 | 3,00 | 3,00 | 3,00 | 3,00 | 3,00 | 3,00 |
| 45 000 | 2,88 | 2,96 | 3,02 | 3,05 | 3,07 | 3,06 | 3,02 | 2,95 | 2,84 | 2,67 | 2,44 |
| 50 000 | 2,78 | 2,92 | 3,04 | 3,11 | 3,14 | 3,13 | 3,06 | 2,91 | 2,69 | 2,37 | 1,91 |

Forrás: ugyanott.

Tartalom

| | |
|--|----|
| Összefoglaló | 3 |
| 1. Bevezetés | 4 |
| 2. Nemzetközi gyakorlat és ajánlások | 5 |
| 2.1. Nemzetközi gyakorlat | 5 |
| 2.2. Nemzetközi szervezetek ajánlásai | 8 |
| 3. Elméleti háttér | 9 |
| 3.1. Minimálbér hatása a klasszikus közgazdaságtanban | 10 |
| 3.2. Minimálbér hatása monopszónikus modellben | 11 |
| 3.3. További alternatív megközelítések a minimálbér hatásáról | 13 |
| 4. Empirikus kutatások eredményei a nemzetközi irodalomban | 15 |
| 4.1. A minimálbér-emelés foglalkoztatási hatása lehet pozitív vagy semleges | 16 |
| 4.2. A minimálbér-emelés foglalkoztatási hatása lehet negatív | 20 |
| 4.2. A minimálbér hatása a jövedelemegyenlőtlenségekre | 25 |
| 4.3. A minimálbér-emelés egyéb hatásai | 29 |
| 5. Magyar tapasztalatok | 31 |
| 5.1. A minimálbér-emelés foglalkoztatási hatásai Magyarországon | 32 |
| 5.2. A minimálbér-emelés költségvetési hatásai | 38 |
| 5.3. Vita a 2001-2002. évi emelés hatásairól: csökkent-e a foglalkoztatás? | 40 |
| 5.4. A 2001. évi minimálbér-emelés hatása a jövedelem-eloszlásra | 42 |
| 6. A 2006. évi minimálbér-emelés várható hatásai Magyarországon | 59 |
| 6.1. A 2006. évi minimálbér-emelés által érintettek | 59 |
| 6.2. Vita a 2006. évi emelés és a differenciálás várható hatásáról | 63 |
| 7. Hivatkozások | 66 |
| Függelék | 70 |
| A minimálbér-emelés foglalkoztatási hatásai Kertesi és Köllő (2004) alapján | 70 |
| A minimálbér-emelés költségvetési hatásai Halpern és szerzőtársai (2004) alapján | 71 |

A PM Kutatási Füzetek sorozatban eddig megjelent tanulmányok

1. Kállay László, Kissné Kovács Eszter, Kőhegyi Kálmán: Piaci környezet, szabályozás, és vállalkozásösztönzés. 2003. augusztus
2. Fleischer Tamás: Az infrastruktúra-hálózatok és a gazdaság versenyképessége. 2003. augusztus
3. Sass Magdolna: Versenyképesség és a közvetlen külföldi működőtőke-befektetésekkel kapcsolatos gazdaságpolitikák. 2003. szeptember
4. Scharle Ágota: Munkaerőpiac és versenyképesség. 2003. október
5. Pataki György, Bela Györgyi, Kohlheb Norbert: Versenyképesség és környezetvédelem. 2003. december
6. Borsi Balázs: A technológiai megújulás, az innováció és a kutatás-fejlesztés, mint versenyképességi tényezők a magyar gazdaságban. 2004. február
7. Lelkes Orsolya: Társadalmi kohézió Magyarországon: elméleti alapok és tények. 2004. március
8. Hills, John: Az állami és magánszektor a jóléti szolgáltatásokban. (Szerkesztette: Benedek Dóra). 2004. május
9. Benedek Dóra, Lelkes Orsolya, Scharle Ágota és Szabó Miklós: A magyar államháztartási bevételek és kiadások szerkezete 1991-2002. 2004. augusztus
10. Benedek Dóra és Lelkes Orsolya: A magyarországi jövedelem újraelosztás vizsgálata mikroszimulációs modellel. 2005. január
11. Lesi Mária és Pál Gabriella: A széndioxid emisszió kereskedelem elméleti alapjai és Európai Unió szabályozása. 2005. március
12. Lesi Mária és Pál Gabriella: A széndioxid emisszió kereskedelem bevezetésének várható hatása a hazai villamos energia piacra. 2005. április
13. Cseres-Gergely Zsombor: Inaktív középkorú emberek és háztartások: ösztönzők és korlátok. 2005. május
14. Gál Róbert Iván - Törzsök Árpád - Medgyesi Márton - Révész Tamás: Korosztályi számlák Magyarországon, 1992-2001. 2005. július
15. Vidor Anna: A megtakarítás-ösztönzők hatása: Magyarországi tapasztalatok. 2005. október